

0964

MIKKELIN KAUPUNKI

Asumisen ja toimintaympäristön palvelualue / Kaupunkisuunnittelupalvelut

PL 33, 50101 Mikkeli

Kalle Räinen

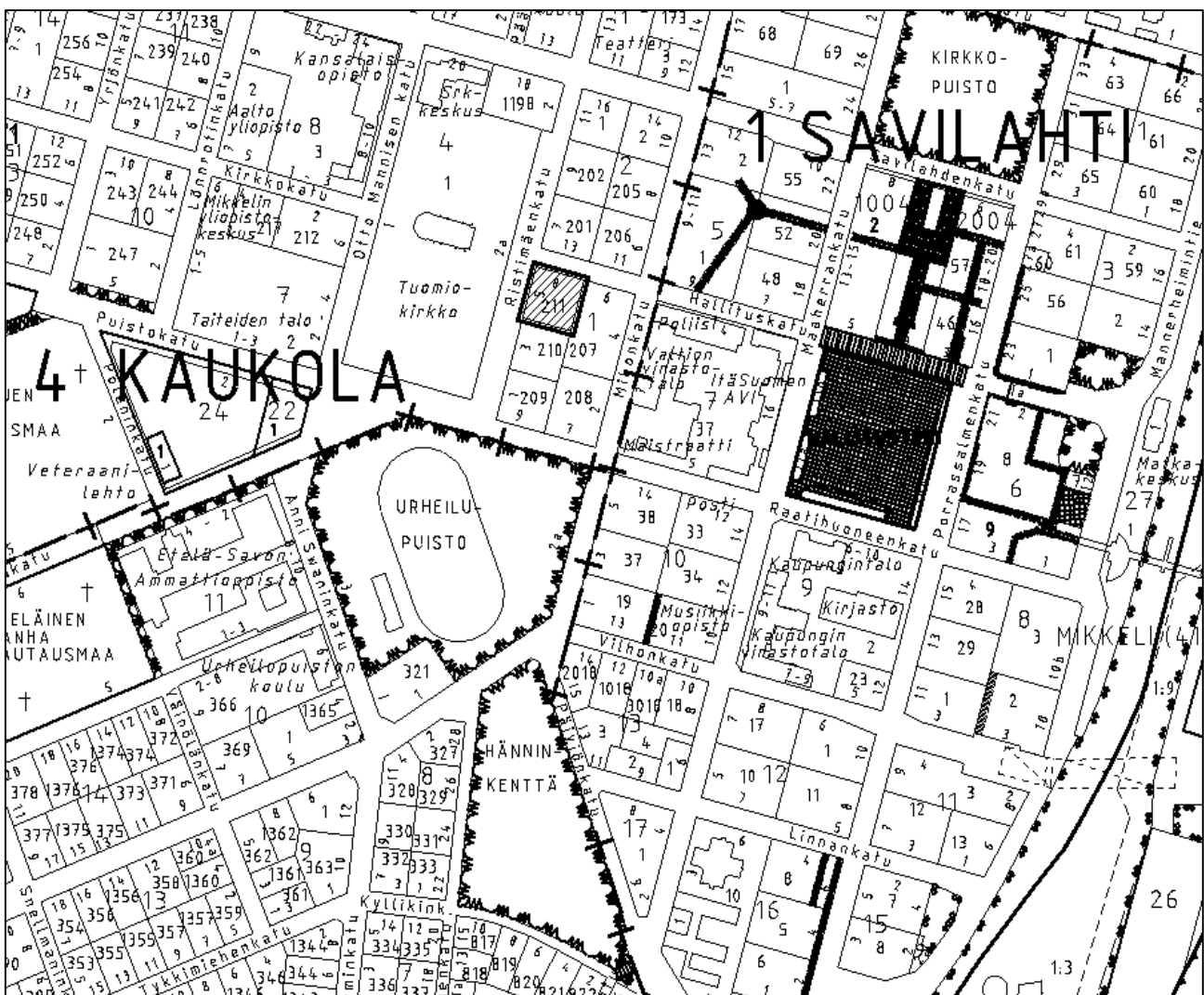
puh. 044 794 2525

e-mail: etunimi.sukunimi@mikkeli.fi

ASEMAKAAVAN NIMI

RISTIMÄENKATU 5, GRANIITTITALO

VIREILLE TULOSTA ILMOITETTU	1.12.2016
KAUPUNKIYMPÄRISTÖLAUTAKUNTA HYVÄKSYNT	
KAUPUNGINHALLITUS HYVÄKSYNT ALUSTAVASTI	
NÄHTÄVILLÄ	
KAUPUNGINHALLITUS HYVÄKSYNT	
KAUPUNGINVALTUUSTO HYVÄKSYNT	
LAINVOIMAINEN	



PERUS- JA TUNNISTETIEDOT	2
1.1 Tunnistetiedot	2
1.2 Kaava-alueen sijainti	2
1.3 Kaavan nimi ja tarkoitus	3
1.4 Luettelo selostuksen liiteasiakirjoista	3
TIIVISTELMÄ	4
2.1 Kaavaprosessin vaiheet	4
2.2 Asemakaava	4
2.3 Asemakaavan toteuttaminen	4
LÄHTÖKOHDAT	4
3.1 Selvitys suunnittelun oloista	4
3.1.1 Alueen yleiskuvaus	4
3.1.2 Ympäristön tila, luonnonympäristö	5
3.1.3 Rakennettu ympäristö	5
3.1.4 Maanomistus	10
3.2 Suunnittelutilanne	10
3.2.1 Kaava-alueita koskevat suunnitelmat, päätökset ja selvitykset	10
ASEMAKAAVAN SUUNNITTELUN VAIHEET	12
4.1 Asemakaavan suunnittelun tarve	12
4.2 Suunnittelun käynnistäminen ja sitä koskevat päätökset	13
4.3 Osallistuminen ja yhteistyö	13
4.3.1 Osalliset	13
4.3.2 Vireilletulo, osallistumien ja vuorovaikutusmenettelyt	13
4.3.3 Viranomaisyhteistyö	13
4.4 Asemakaavan tavoitteet	13
4.4.1 Lähtökohta-aineiston antamat tavoitteet	13
4.4.2 Prosessin aikana syntyneet tavoitteet, tavoitteiden tarkentuminen	13
ASEMAKAAVAN KUVAUS	14
5.1 Kaavan rakenne	14
5.1.1 Mitoitus	14
5.2 Ympäristön laatua koskevien tavoitteiden toteutuminen ja jatkosuunnitteluohjeet	14
5.3 Aluevaraukset	14
5.3.1 Korttelialueet	14
5.3.2 Muut alueet	14
5.4 Kaavan vaikutukset	15
5.4.1 Vaikutukset rakennettuun ympäristöön	15
5.5 Kaavamerkinnot- ja määräykset	16
5.6 Nimistö	16
ASEMAKAAVAN TOTEUTUS	16
6.1 Toteuttaminen ja ajoitus	16
6.2 Toteutuksen seuranta	16



Kuva kaupunkikuvallisesti merkittävästä ja rakennushistoriallisesti arvokkaasta Graniittitalosta.

PERUS- JA TUNNISTETIEDOT

1.1 Tunnistetiedot

Asemakaavan muutos koskee Mikkelin kaupungin 4. kaupunginosan, Kaukolan, korttelin osan 1 tonttia 211.

- **Kaavan työnimi:** "Graniittitalo"
- **Kaavan tunnus:** 964
- **Kaavan MliDno:** 2016-2454
- **Kaavan laatija:** Kalle Räinen, kaavoitusinsinööri

1.2 Kaava-alueen sijainti

Kaava-alue sijaitsee Mikkelin kaupungin ydinkeskustassa nk. Graniittitalon tontilla Ristimäenkadun ja Hallituskadun risteyksessä.

1.3 Kaavan nimi ja tarkoitus

Kaavan työnimenä on ”Graniittitalo”.

Asemakaavan muutoksen keskeisenä tavoitteena on muuttaa alueen käyttötarkoituksmerkintä keskustatoimintojen korttelialueeksi (C) ja asettaa suojelumerkintä maakunnallisesti arvokkaalle Graniittitalon rakennukselle. Asemakaavanmuutoksessa tontin rakennusoikeus ei muutu, mutta tontin takaosaan mahdollistetaan autokatoksen rakentaminen.

1.4 Luettelo selostuksen liiteasiakirjoista

1. Osallistumis- ja arviointisuunnitelma
2. Ote ajantasa- asemakaavasta
3. Asemakaavan muutosehdotuskartta
4. Tilastolomake
5. Mielenpitoet, lausunnot ja vastineet
6. Graniittitalon rakennushistoriallinen selvitys.

TIIVISTELMÄ

2.1 Kaavaprosessin vaiheet

Asemakaavan muutosprosessi on käynnistynyt 1.12.2016, jolloin hanke asetettiin vireille ja osallisille lähetettiin kirjeitse osallistumis- ja arviointisuunnitelma (OAS). Osallistumis- ja arviointisuunnitelmasta jätettiin neljä lausuntoa ja yksi mielipide Liite (5)

- Asemakaavan muutos kaupunkiympäristölautakunnan käsittelyssä 26.5.2020

2.2 Asemakaava

Asemakaavan muutoksen tavoitteena on osoittaa alue keskustatoimintojen korttelialueeksi, joka mahdollistaisi tontille, asuntoja, liike- ja toimistotiloja tai majoitustoimintaa. Suunnittelussa huomioidaan alueen keskeisen sijainti Mikkelin keskustassa. Asemakaavamuutoksella suojellaan maakunnallisesti arvokas Graniittitalon rakennus. Alue rajautuu valtakunnallisesti merkittävään hallitustorin rakennettuun kulttuuriympäristöön (RKY), johon kuuluvat myös Tuomiokirkko ja Ristimäenpuisto. Asemakaavan kokonaisvaikutukset ovat melko vähäiset, merkittävimmät vaikutukset koskevat rakennuksen käyttötarkoituksen muutosta.

2.3 Asemakaavan toteuttaminen

Asemakaava voidaan toteuttaa heti sen saatua lainvoiman

LÄHTÖKOHDAT

3.1 Selvitys suunnittelun oloista

3.1.1 Alueen yleiskuvaus

Asemakaavan muutoksen kohde sijaitsee Mikkelin ydinkeskustassa hallituskadun varrella. Tontilla sijaitsee Arkkitehti Armas Rankan suunnittelema ja kauppaneuvos David Pulkkisen rakennuttama kaksikerroksinen asuin- ja postitalo vuodelta 1912. Rakennuksessa on toiminut Mikkelin taidemuseo vuosina 1970-2019. Rakennusta kutsutaan Graniittilinnaksi tai Graniittitaloksi. Alue rajautuu Hallitustorin valtakunnallisesti merkittävään rakennettuun kulttuuriympäristöön

Suunnittelualan pinta-ala on 1 670 m².

Kiinteistön tiedot: 491-4-1-211, Ristimäenkatu 5

3.1.2 Ympäristön tila, luonnonympäristö

Maisemarakenne, maisemakuva

Suunnittelualueen maisema on ydinkeskustamaista ja rajoittuu avaraan sekä vehreään Tuomiokirkon ympäristöön ja Hallituskatuun.

Luonnonolot

Alueen luonto koostuu kaupunkimaisesta luonnonympäristöstä ja eläimistä. Alueelta ei ole tiedossa luonnon monimuotoisuuden kannalta tärkeitä lajeja

Pienilmasto

Alueella vallitsee ydinkeskustan ilmasto, joka usein on kaupungin reuna-alueita lämpimämpi.

3.1.3 Rakennettu ympäristö

Suunnittelualueen lähiympäristön olemassa oleva rakennuskanta on peräisin monelta eri aikakaudelta. Valtaosin korttelin rakennuskanta edustaa 1960-70 lukuja. Arkkitehti Eero Jokilehto on vaikuttanut merkittävästi kirkkopuistoa rajaavien katujen kaupunkikuvaan. Hän on suunnitellut neljä Ristimäenkadun kuudesta kerrostalosta



Raatihuoneenkatu 9

Nauhajulkisivujen ja klinkkeripintaisten päätyjen luonnehtima kerrostalo on arkkitehti Eero Jokilehdon suunnittelema. 1960-luvun asuinliikerakennus on yksi Ristimäenpuistoa reunustavan Ristimäenkadun yksilöllisistä kerrostaloista, joiden muodostama katujulkisivu on tietyiltä osin yhtenäinen, mutta samalla arkkitehtonisesti monipuolinen.



Ristimäenkatu 3

Ristimäenkatu 3:ssa sijaitsee Eero Jokilehdon suunnittelema nelikerroksinen asuinrakennus, jonka pohjakerroksessa on toimisto- ja vastaanottotiloja. Vuonna 1966 suunniteltu kivitalo sijaitsee Ristimäenpuistoa vastapäätä. Sen eteläpuolella on nelikerroksinen asuinliikerakennus 1960-luvulta, sek in arkkitehti Eero Jokilehdon käsialaa. Tontin takaosassa on ehkä viime sotien jälkeen rakennettu pitkänomainen keskiulokkeella varustettu autotallirakennus, jonka seinät on roiskerapattu ja pulpettikatossa on saumapeltikate. Tallien pariovissa on pystypanelointi.



Ristimäenkatu 7 ja 9

Siesunkulmassa on kaksi betoni- ja tiilirunkoista kolmikerroksista asuntokerrostaloa. Tontin 201 (A) talo sijaitsee Ristimäenkadun ja Hallituskadun kulmauksessa, ja tontin 202 (B) talo Ristimäenkadun varrella. Kortteli sisältyy kaupungin vanhaa ruutukaavakeskustaan. Hallituskatu on ydinkeskustan kävelykatu, jonka itäpäässä on Tuomiokirkko ja länsipäässä rautatieasema. Lamellitalot muodostavat yhtenäistä katujulkisivua Tuomiokirkkopuiston

reunalle, lisäksi talo A on ruutukaavan kaupunkikuvaa vahvistava kulmatalo, jolla on edustava julkisivu kummankin kadun suuntaan.



Carlsonin tavaratalo

Tavaratalo Carlson 1970 –luvun lopulta, korotettu kaksikerroksiseksi 1990 –luvulla. Katolla on kahdessa tasossa autopaikoitusta ja kellarikerroksessa myymälätilaa. Vaaleanharmaa laatoitettu julkisivu, jossa runsaasti kaupallisia tehosteita. Katutaso lasipintainen.



Mikonkatu 6

Vuonna 2016 valmistunut viisikerroksinen asuinkerrostalo, jonka katutasoon on sijoitettu liiketiloja.

Yhdyskuntarakenne

Yhdyskuntarakenne on keskustamaisen tiivis. Palvelut sijaitsevat lähellä.

Kaupunki- / taajamakuva

Graniittitalo on kaupunkikuvallisesti huomattavan arvokas ja se on arvotettu maakunnallisesti arvokkaaksi kohteeksi. Kaupunkikuvaa korostaa valtakunnallisesti merkittävä rakennettu kulttuuriympäristö (Hallitustori ympäristöineen).

Palvelut

Alue tukeutuu keskustan kattaviin palveluihin. Rakennuksessa toiminut taidemuseo on siirtynyt Kauppakeskus Akseliin.

Työpaikat ja elinkeinotoiminta

Alue tukeutuu keskustan työpaikkoihin ja elinkeinotoimintaan.

Virkistys

Alue tukeutuu keskustassa oleviin virkistysalueisiin Hänninkentään Urheilupuistoon ja Tuomiokirkon ympäristöön.



Valtakunnallisesti merkittävään kulttuuriympäristöön (RKY) kuuluu Tuomiokirkko ja Ristimäenpuisto.

Rakennettu kulttuuriympäristö ja muinaismuistot

Suunnittelualueella sijaitsee maakunnallisesti arvokas Graniittitalon rakennus ja alue rajautuu valtakunnallisesti merkittävään rakennettuun kulttuuriympäristöön (Mikkelin Hallitustoriin ympäristöineen). Armas rankan suunnittelema Graniittitalo on valmistunut 1914 ja se edustaa arkkitehtuuriltaan kansallisromantiikka, jonka piirteitä on luonnonkiven käyttäminen julkisivussa. Rakennus on suojeltu maakuntakaavassa ja vuonna 2019 lainvoiman saaneessa kantakaupungin osayleiskaavassa. Graniittitalo on historiallisesti, kulttuurihistoriallisesti, rakennustaiteellisesti ja kaupunkikuvallisesti arvokas. Rakennuksesta on laadittu rakennushistoriallinen selvitys, jossa rakennuksen eri vaiheita on käsitelty hyvin laajasti. Selvitys sisältää yksityiskohtaiset tiedot rakennuksen historiasta, ja siinä tehdyistä muutoksista, korjaustöistä ja omistussuhteista (Liite 6).

Tekninen huolto

Alue tukeutuu keskustan kattavaan infrastruktuuriin ja yhdyskuntatekniseen verkostoon.

Sosiaalinen ympäristö

Kiinteistön sijaitessa ydinkeskustassa on lähitienoolle muodostunut kattavasti sosiaalisia kohtaamispaikkoja.

Ympäristön häiriötekijät

Alueella ei ole merkittäviä ympäristön häiriötekijöitä.

Liikenne

Ajo tontille tapahtuu Hallituskadun puolelta lyhyeltä ajoneuvoliikenteelle osoitetulta katualueelta. Kevyenliikenteen osalta alueen sijainti on erinomainen sen toimiessa Hallituskadun kävelykadunvarrella. Joukkoliikenteen pysäkit sijaitsevat keskustassa torin laidalla ja matkakakeskuksen luona, jossa sijaitsee myös kattavat kaukoliikenteen yhteydet.

3.1.4 Maanomistus

Suunnittelualueen kiinteistö on kaupungin omistuksessa, mutta tarkoituksena on myydä rakennuskokonaisuus.

3.2 Suunnittelutilanne

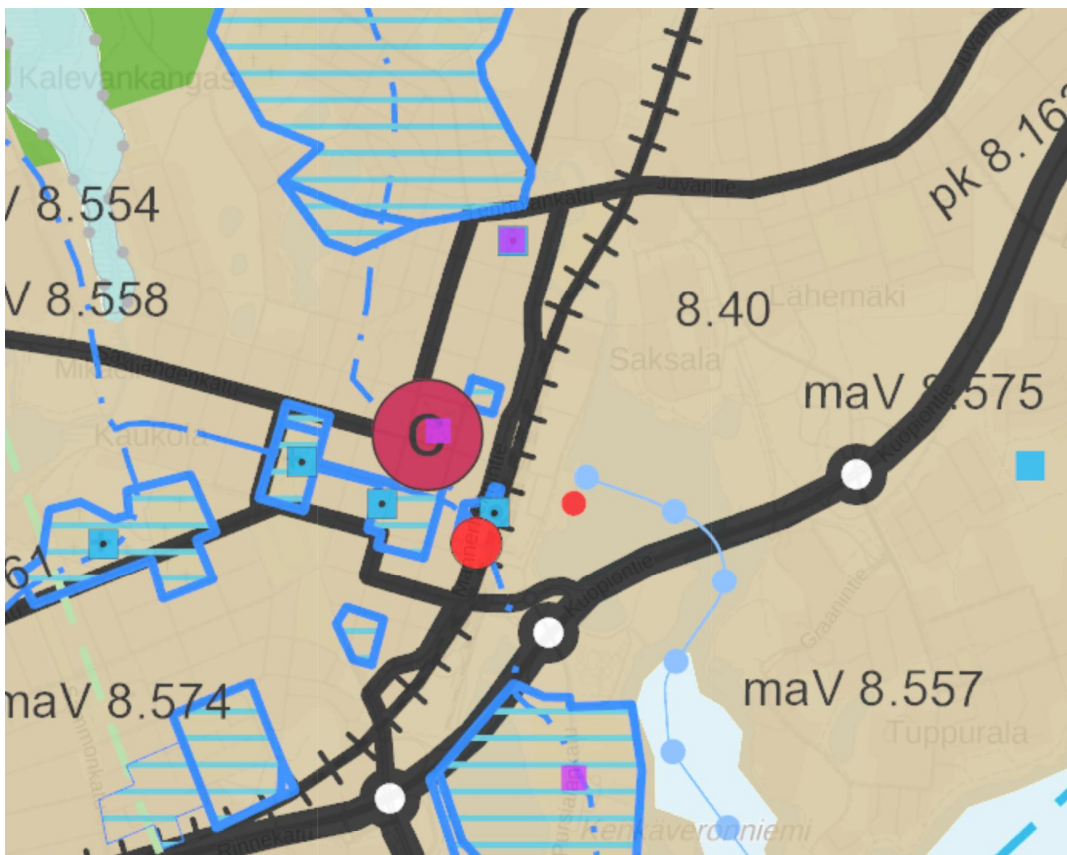
Maakuntakaava-, yleiskaava- ajantasakaavatilanne on kerrottu osallistumis- ja arviointisuunnitelmassa ks. Liite 1

3.2.1 Kaava-alueita koskevat suunnitelmat, päätökset ja selvitykset

Valtioneuvosto on päättänyt valtakunnallisten alueidenkäyttötavoitteiden uudistamisesta 14.12.2017. Tarkistetut tavoitteet tulevat voimaan 1.4.2018. Uudistetut tavoitteet jakautuvat viiteen kokonaisuuteen:

1. Toimivat yhdyskunnat ja kestävä liikkuminen
2. Tehokas liikennejärjestelmä
3. Terveellinen ja turvallinen elinympäristö
- 4. Elinvoimainen luonto- ja kulttuuriympäristö sekä luonnonvarat**
5. Uusiutumiskykyinen energiahuolto

Suunnittelualueen osalta huomioidaan erityisesti tavoite numero 4: ”Elinvoimainen luonto- ja kulttuuriympäristö sekä luonnonvarat.



Ote Etelä-Savon maakuntakaavayhdistelmästä.

Maakuntakaava

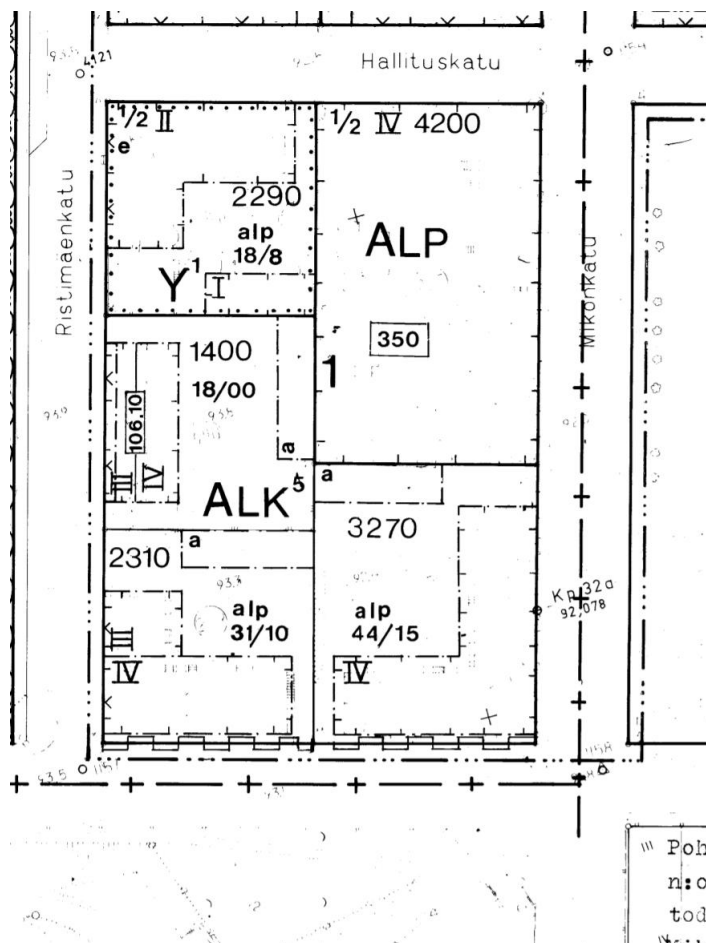
Alueella on voimassa Etelä-Savon maakuntakaava (2010) sekä vaihemaakuntakaavat 1 ja 2 (2016). Alla olevassa karttaotteesta on esitetty maakuntakaavojen yhdistelmä. Suunnittelualue sijoittuu taajamatoimintojen alueelle ja rajautuu valtakunnallisesti arvokkaaseen kulttuuriympäristöön.

Yleiskaavat

Alueella on voimassa kantakaupungin osayleiskaava 2040 (lainvoimainen 15.8.2020) suunnittelualue on keskustatoimintojen aluetta. Kulttuuriympäristöteemakartalla on osoitettu alueen suojelu maakunnallisesti arvokkaana kohteena. Viherrakennekartalla alue rajautuu Sinivihreään sydämeen. Yleiskaavan muut määräykset on kuvattu tarkemmin osallistumis- ja arviointisuunnitelmassa (Liite 1)

Asemakaava

Alueella voimassa oleva asemakaava on vuodelta 1975. Kortteli on kaavassa osoitettu yleistenrakennusten korttelialueeksi. Kerrosluvuksi on ositettu 1/2II kerrosta ja rakennusoikeudeksi 2290. alp Merkintä, joka osoittaa, että tonttia varten vaadittavista autopaikoista saa sijoittaa ALP-korttelialueelle, kortteliin IV:1 18/8 Lukusarja, jossa edellinen luku ilmoittaa tonttia varten vaadittavien autopaikkojen kokonaismäärän ja jälkimmäinen, montako autopaikkaa voidaan sijoittaa ALP-korttelialueelle.



Ote voimassa olevasta asemakaavasta.

Tonttijako- ja rekisteri

Asemakaavoitetulla alueella tonttijaosta ja rekisteristä vastaa Mikkelin kaupunki
Tarkistava tontinmittaus suoritettu: 12.4.1946

Pohjakartta

Pohjakartta on tarkistettu keväällä 2020.

Suojelupäätökset

Graniittitalon rakennus on osoitettu maakunnallisesti arvokkaaksi kohteeksi ja se on suojeltu Etelä-Savon maakuntakaavassa ja Mikkelin kantakaupungin osayleiskaavassa 2040.

Rakennusjärjestys

Mikkelin kaupunginvaltuusto on hyväksynyt rakennusjärjestyksen 22.5.2017 §43.
Rakennusjärjestys on tullut voimaan 1.7.2017.

Alueelle lähtökohtavaiheessa laaditut tai aikaisemmat selvitykset

- Museovirasto: Valtakunnallisesti merkittävät rakennetut kulttuuriympäristöt
- Kantakaupungin osayleiskaavan 2040 selvitysaineistot
- Vikman, Laura: Mikkelin kauppakatuja historiaselvitys, 2013
- Mikkelin Graniittitalon rakennushistoriallinen selvitys, Osuuskunta Mikkelin Mediaali.

ASEMAKAAVAN SUUNNITTELUN VAIHEET

4.1 Asemakaavan suunnittelun tarve

Mikkelin kaupungin taidemuseona toiminut nk. Graniittitalo ei ole täyttänyt museotoiminnalle vaadittuja teknisiä laatuvaatimuksia. Rakennuksen kunnostaminen mm. museokäyttöön vaatii mittavia korjaustöitä. Vuonna 2016 Kaupunki aloitti uuden taidemuseon suunnittelun ja taidemuseon sijoittamiseksi tutkittiin eri vaihtoehtoja. Näyttelytoiminta siirtyi Graniittitalosta 8.6.2019 väistötiloihin Kauppakeskus Akselin toiseen kerrokseen.

Mikkelin kaupungin tavoitteena on myydä Graniittitalon rakennus ja asemakaavaa on tarkoitus muuttaa siten että alueelle mahdollistetaan monipuolisesti eri toimintojen sijoittaminen. Mikkelin kaupunginhallitus on kokouksessaan 15.8.2016 § 281 päättänyt valtuuttaa teknisen toimen valmistelevaan graniittitalon myyntiä ja kilpailuttamaan kiinteistönvälitysliike toimeksiantoa varten sekä tekemään hankintapäätös asiassa. Kaupunginhallitus on kokouksessaan 16.12.2019 § 504 päättänyt antaa luvan valmistella Graniittitalon myyntiä tarjouskilpailulla.

4.2 Suunnittelun käynnistäminen ja sitä koskevat päätökset

Asemakaavan muutos on käynnistynyt Mikkelin kaupungin aloitteesta.

4.3 Osallistuminen ja yhteistyö

4.3.1 Osalliset

Osalliset selviävät osallistumis- ja arviointisuunnitelmasta, liite 1.

4.3.2 Vireilletulo, osallistumien ja vuorovaikutusmenettelyt

Asemakaavan muutosprosessi on käynnistynyt 1.12.2016, jolloin hanke laitettiin vireille ja osallisille lähetettiin kirjeitse osallistumis- ja arviointisuunnitelma (OAS). Osallistumis- ja arviointisuunnitelmasta jätettiin neljä lausuntoa ja yksi mielipide (liite 5).

4.3.3 Viranomaisyhteistyö

Kaavan laadintaan ei liity sellaisia valtakunnallisia, seudullisia tai muita keskeisiä tavoitteita, joiden selvittämiseksi viranomaisneuvottelu Mikkelin kaupungin ja Etelä-Savon ELY -keskuksen kesken olisi pitänyt järjestää.

4.4 Asemakaavan tavoitteet

4.4.1 Lähtökohta-aineiston antamat tavoitteet

Kaupungin asettamat tavoitteet

Kaupungin tavoitteena on muuttaa kaavaa siten, että uusi käyttötarkoitusmerkintä mahdollistaa monipuoliset keskustatoiminnot suunnittelualueen tontilla. Suojellulle rakennukselle asetetaan asianmukaiset kaavamääräykset ja merkinnät maakunnallisesti arvokkaan rakennuksen arvojen turvaamiseksi.

Alueen oloista ja ominaisuuksista johdetut tavoitteet

Nykyinen asemakaava ei mahdollista alueen kehittämistä mm. kaupallisiin toimintoihin tai asuinkäyttöön. Lainvoimaisen kantakaupungin osayleiskaavan 2040 yhtenä tavoitteena on kehittää keskustan palvelurakennetta monipuolisemmaksi. Graniittitalo on maakunnallisesti arvokas ja sen arvot tulee säilyttää.

4.4.2 Prosessin aikana syntyneet tavoitteet, tavoitteiden tarkentuminen

Asemakaavan alustavina tavoitteina oli tutkia mahdollisuutta laajentaa Museon tiloja tontin takaosaan vuonna 2016. Hankkeesta on kuitenkin luovuttu ja Mikkelin taidemuseo on siirtynyt väistötiloihin Kauppakeskus Akselin toiseen kerrokseen. Suunnittelun osalta täydennysrakentaminen rajoittuu autokatoksiin. Suunnittelu keskittyy käyttötarkoituksen muuttamiseksi suojellussa rakennuksessa.

ASEMAKAAVAN KUVAUS

5.1 Kaavan rakenne

Asemakaavan muutoksessa suunnittelualue osoitetaan keskustatoimintojen korttelialueeksi, johon saa sijoittaa asuin-, palvelu-, toimisto-, liike- ja toimistorakentamista sekä majoitustoimintaa.

5.1.1 Mitoitus

Suunnittelualueen pinta-ala on 1 670 m² ja rakennusoikeutta tontille osoitetaan 2 290 k-m²

5.2 Ympäristön laatua koskevien tavoitteiden toteutuminen ja jatkosuunnitteluohjeet

Rakennusta koskevista toimenpiteistä on kuultava museoviranomaisia.

5.3 Aluevaraukset

5.3.1 Korttelialueet

C keskustatoimintojen korttelialue, jonka alueelle saa sijoittaa asuin-, palvelu-, toimisto-, liike- ja toimistorakentamista sekä majoitustoimintaa.

sr-1 Maakunnallisesti arvokas suojeltava rakennus tai sen osa, jota ei saa purkaa. Rakennukseen ei saa tehdä suojeluarvoja heikentäviä korjaus- ja muutostöitä. Kohdetta koskevista toimenpiteistä ja suunnitelmista on pyydettävä museoviranomaisten lausunto.

5.3.2 Muut alueet

Pysäköinti osoitetaan kantakaupungin osayleiskaavan 2040 periaatteiden mukaisesti.

Autopaikat

Autopaikkoja tulee varata seuraavasti

-Asunnot: 1 ap/ 130 k-m²

- Palvelu-asunnot: 1 ap /300 k-m² asuntoja

- Liikehuoneistot: 1 ap / 50 k-m²

- Toimistot, ravintolat ja kokouksetilat: 1 ap/ 70 k-m²

Hotellien ja kulttuurikohteiden pysäköintivaade ratkaistaan tapauskohtaisesti.

8 autopaikkaa voidaan osoittaa kiinteistölle 491-4-1-207 (Carlson tavaratalo), (klp, kaavamerkintä.)

Polkupyöräpaikat

Asunnot: 1 ppp / 30 kem²

Liike- ja toimitilat: 1 ppp / 50 kem²

5.4 Kaavan vaikutukset

5.4.1 Vaikutukset rakennettuun ympäristöön

Vaikutukset yhdyskuntarakenteeseen

Asemakaavan muutoksella ei ole merkittäviä vaikutuksia yhdyskuntarakenteeseen.

Vaikutukset rakennettuun ympäristöön ja kaupunkikuvaan

Kaupunkikuvallisesti huomattavan merkittävä ja maakunnallisesti arvokas rakennus suojellaan. Vaikutukset valtakunnallisesti arvokkaaseen rakennettuun kulttuuriympäristöön ovat minimaaliset.

Vaikutukset luontoon ja maisemaan

Asemakaavan muutoksella ei ole merkittäviä vaikutuksia luontoon tai maisemaan. Piha-alue järjestelyyn voi tulla muutoksia.

Vaikutukset liikenteeseen

Kiinteistön muuttamisella ei ole merkittäviä vaikutuksia keskustan alueen liikenteeseen, mutta tontille tuleva liikennemäärä kasvaa alueen muuttuessa asumiseen, palveluihin tai liiketoimintaan. Ajoyhteys tontille tapahtuu Hallituskadun puolelta.

Vaikutukset teknisen huoltoon

Suunnittelualue tukeutuu keskustan infrastruktuuriin eikä edellytä uuden infrastruktuurin rakentamista.

Vaikutukset talouteen

Asemakaavan muutoksella on positiiviset vaikutukset talouteen. Korttelialueen kaavamerkinnän muuttaminen keskustatoimintojen korttelialueeksi mahdollistaa työpaikkojen syntyminen. Hankkeen kunnallistaloudelliset vaikutukset näkyvät pääosin kiinteistön myynnistä saatavina tuloina sekä jatkossa tulovero- ja kiinteistöveron kertymänä.

Sosiaaliset vaikutukset

Kaavalla on positiivisia vaikutuksia keskustan sosiaaliseen ympäristöön asukasmäärät tai palveluiden määrä kasvaa.

Vaikutukset palveluihin

Asemakaavalla mahdollistetaan rakennukseen kattavasti erilaisia palvelumahdollisuuksia. Kiinteistön alueelle voidaan sijoittaa liike- ja elinkeinotoiminnon palveluita.

Vaikutukset rakennettuun kulttuuriympäristöön ja muinaismuistoihin

Asemakaavan muutoksella turvataan kulttuuriympäristön ja maakunnallisesti arvokkaan rakennuksen säilyminen. Rakennuksen käyttötarkoituksen muutoksella ei ole sellaisia vaikutuksia, jotka vaarantaisivat suojeluarvot.

Ympäristönsuojelu ja ympäristöhäiriöt

Kaavalla ei ole vaikutuksia ympäristönsuojeluun eikä se luo ympäristöhäiriöitä.

5.5 Kaavamerkinnät- ja määräykset

Liite 3 näyttää asemakaavaehdotuksen. Merkinnät noudattavat pääosin ympäristöministeriön ohjeita.

5.6 Nimistö

Nimistöä ei muuteta

ASEMAKAAVAN TOTEUTUS

6.1 Toteuttaminen ja ajoitus

Asemakaavan toteuttaminen voidaan aloittaa kaavan tultua lainvoimaiseksi.

6.2 Toteutuksen seuranta

Seuranta tapahtuu Mikkelin kaupungin rakennusvalvonnan toimesta. Seurannassa on kiinnitettävä erityisesti huomioita rakennussuojelullisiin asioihin. Museoviranomaisia on kuultava rakennusta koskevista toimenpiteistä.

Mikkelissä 26.5.2020



Kalle Ränä
kaavoitusinsinööri



Ilkka Tarkkanen
kaavoituspäällikkö

LIITTEET

MliDno 2016-2454

Mikkelin kaupunki

Asumisen ja toimintaympäristön palvelualue /

Kaupunkisuunnittelupalvelut

PL 33, 50101 Mikkelä

MIKKELI

Kalle Ränä

kaavoitusinsinööri p. 044 794 2525

Email: kalle.raina [a] mikkeli.fi

GRANIITTI TALON ASEMAKAAVAN MUUTOS

Osallistumis- ja arviointisuunnitelma

1.12.2016, Muutos 26.5.2020



Osallistumis- ja arviointisuunnitelma on lakisääteinen (MRL 63 §) kaavan laatimiseen liittyvä asiakirja, jossa esitetään suunnitelma kaavan laatimisessa noudatettavista osallistumis- ja vuorovaikutusmenettelyistä sekä kaavan vaikutusten arvioinnista.

1. SUUNNITTELUALUE

Asemakaavan muutoksen kohde sijaitsee 4. kaupunginosan (Kaukola) korttelissa 1 (osa) ja yleisten rakennusten korttelialueella. Tontilla sijaitsee Mikkelin taidemuseon vanhat tilat. Rakennusta kutsutaan ns. Graniittilinnaksi tai Graniittitaloksi. Suunnittelukohteen pinta-ala on noin 1 670 m². Mikkelin torille matkaa on noin 200 metriä. Suunnittelualue sijaitsee Ristimäenkadun ja Hallituskadun kulmauksessa. Kohteen rajaukseen voi tulla muutoksia kaavahankeen aikana.

Kiinteistön tiedot: 491-4-1-211, Ristimäenkatu 5

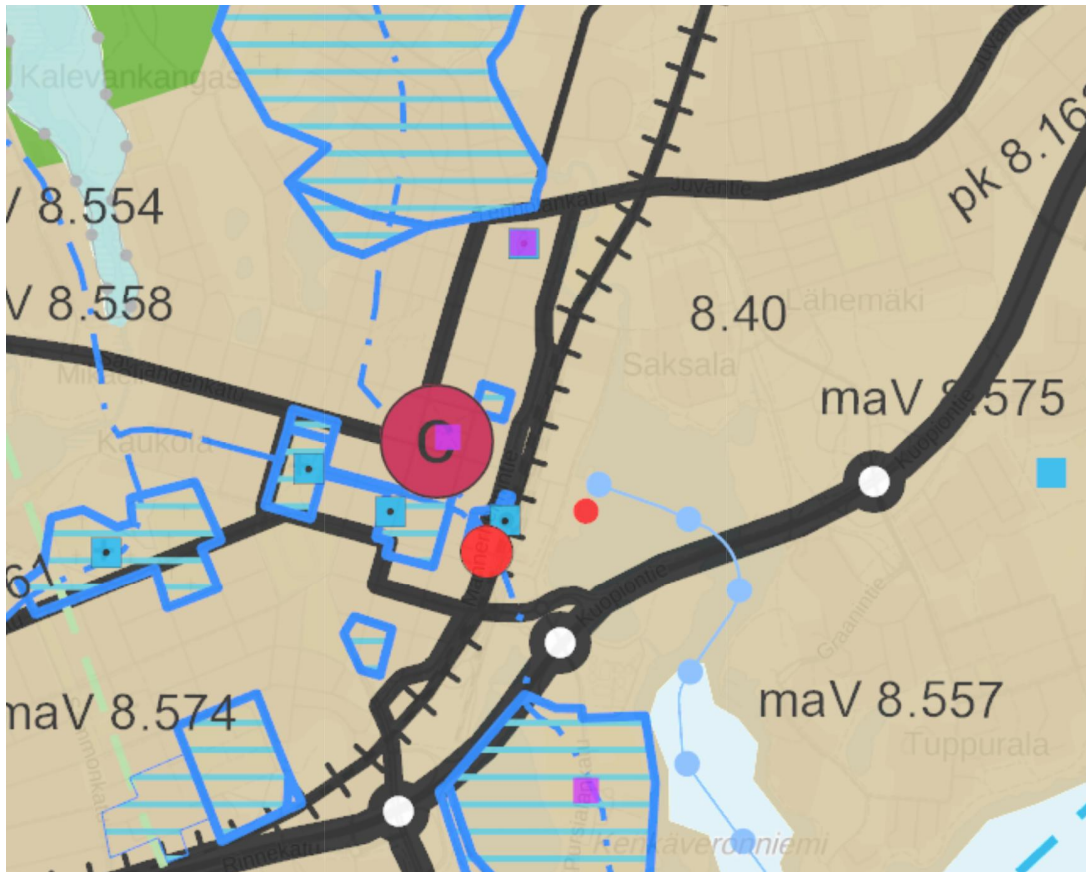
2. ASEMAKAAVAMUUTOKSEN TARKOITUS JA TAVOITTEET

Mikkelin kaupungin tavoitteena on myydä Graniittitalon rakennus ja asemakaavaa on tarkoitus muuttaa siten että alueelle mahdollistetaan monipuolisesti eri toimintojen sijoittaminen. Suunnittelussa huomioidaan alueen keskeisen sijainti Mikkelin keskustassa. Asemakaavan muutoksen tavoitteena on osoittaa alue keskustatoimintojen korttelialueeksi, joka mahdollistaisi kohteeseen, asuntoja, liike- ja toimistotiloja tai majoitustoimintaa. Asemakaavamuutoksella suojellaan maakunnallisesti arvokas Graniittitalon rakennus. Alue rajautuu valtakunnallisesti merkittävään hallitustorin rakennettuun kulttuuriympäristöön. Länsipuolella sijaitsee Tuomiokirkko.

3. NYKYINEN SUUNNITTELUTILANNE

3.1 Maakuntakaava

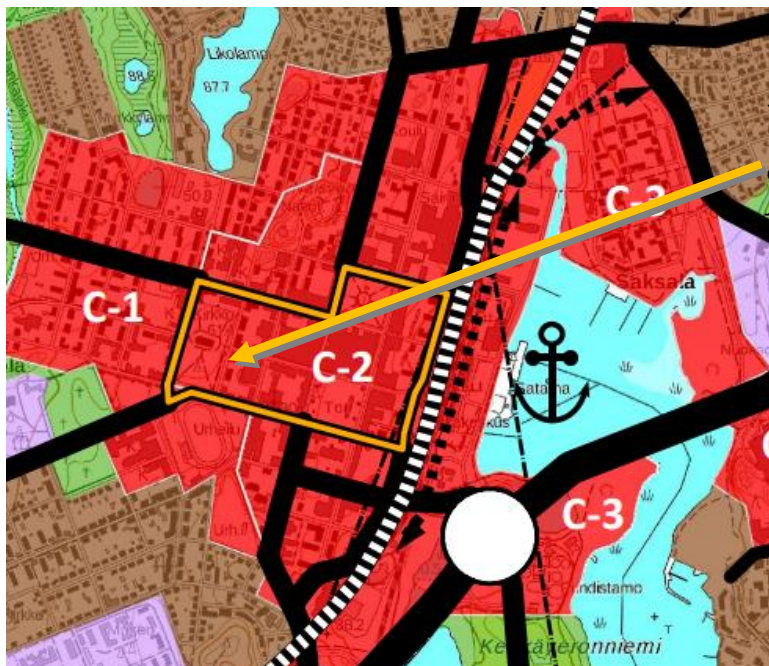
Alueella on voimassa Etelä-Savon maakuntakaava (2010) sekä vaihemaakuntakaavat 1 ja 2 (2016). Alla olevassa karttaotteessa on esitetty maakuntakaavojen yhdistelmä. Suunnittelualue sijoittuu taajamatoimintojen alueelle ja rajautuu valtakunnallisesti arvokkaaseen kulttuuriympäristöön.



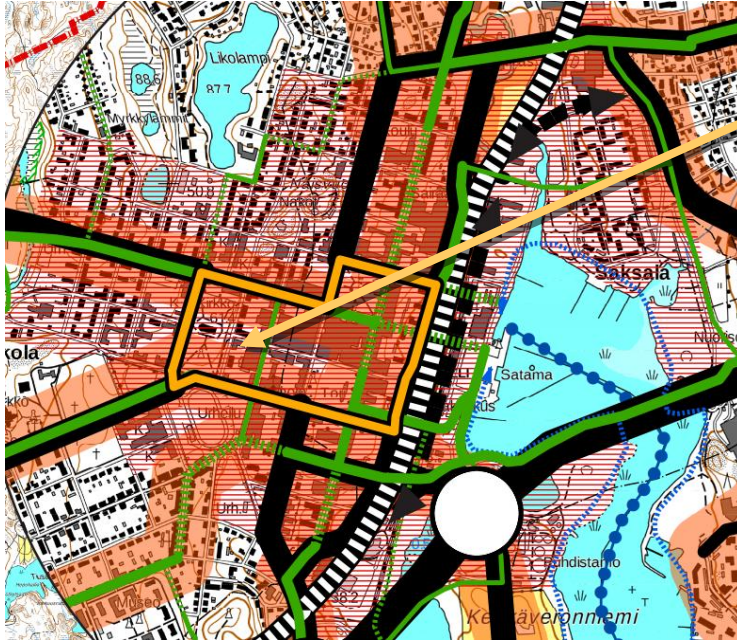
Ote Etelä-Savon maakuntakaavayhdistelmästä.

3.2 Yleiskaava

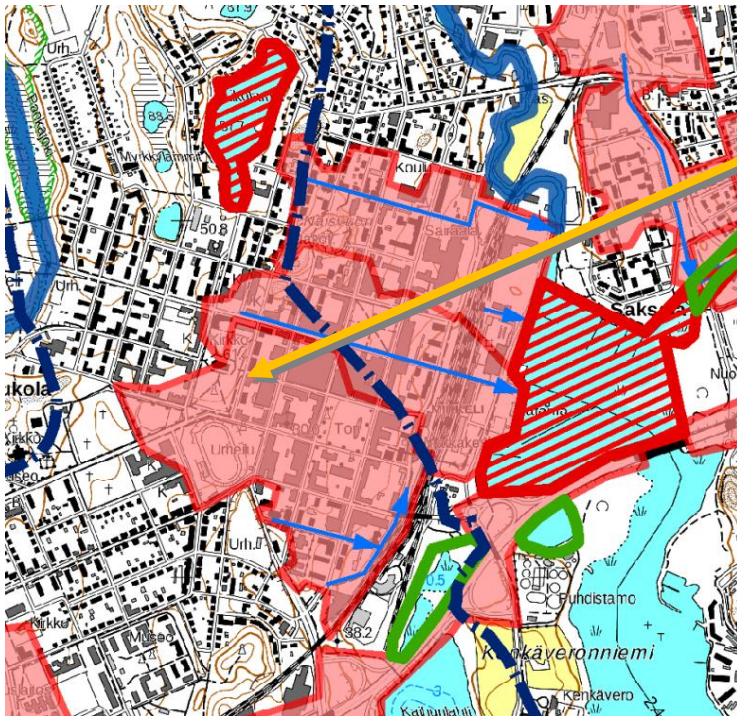
Alueella on voimassa 2019 hyväksytty Mikkelin kantakaupungin osayleiskaava 2040. Mikkelin kantakaupungin osayleiskaava koostuu seitsemästä oikeusvaikutteisesta teemakartasta. Suunnittelualueen sijainti on osoitettu keltaisella nuolella.



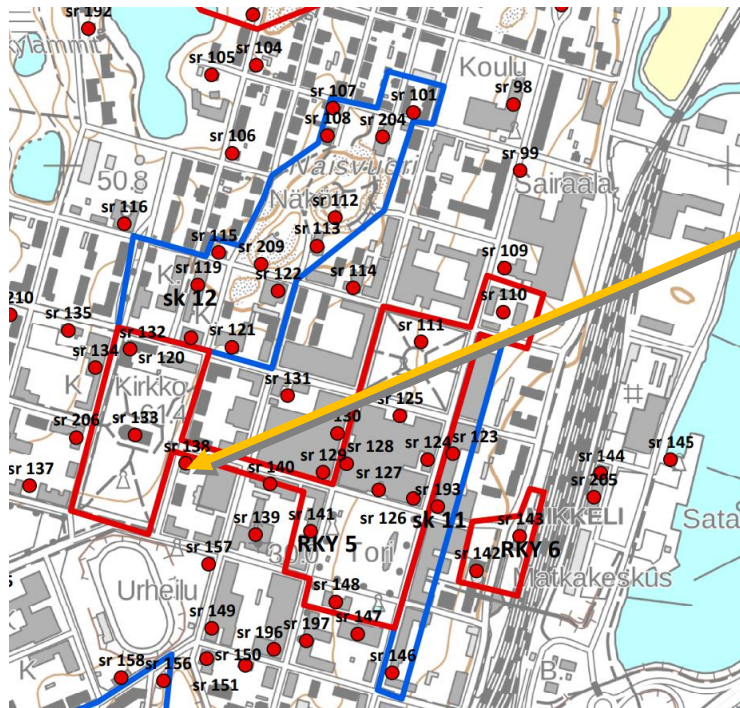
Yhdyskuntarakenteen ohjaus-
teemakartalla suunnittelualue
on osoitettu keskustatoiminto-
jen alueeksi (C-2 Ydinkeskusta).



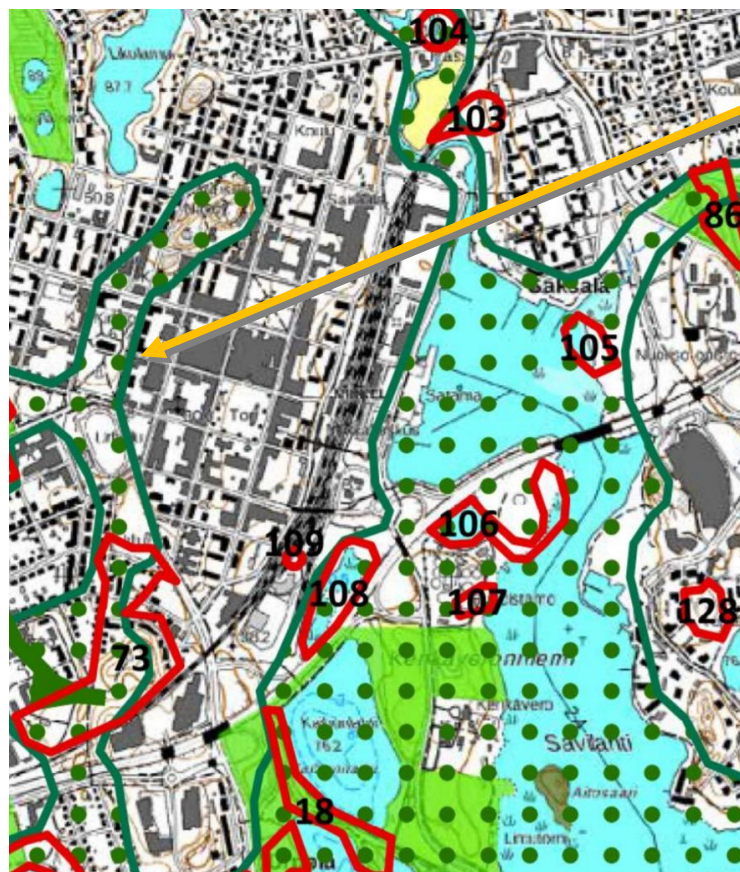
Liikenne ja verkostot -teemakartalla suunnittelualue on osoitettu melualueeksi. Suunnittelualueen eteläreunaan on osoitettu kaavassa keskustakehä, joka muodostaa ajoneuvoliikenteen pääreitit keskustan alueelle. Keskustakehän sisäpuoli on hidasta kaupunkialuetta, jossa tulee erityisesti suosia jalankulkua. Suunnittelualueelle on kaavassa esitetty pysäköintinormi.



Vesitalous -teemakartalla suunnittelualue on osoitettu alueeksi, jolla hulevesien käsittelyyn tulee kiinnittää erityistä huomiota.



Kulttuuriympäristö - teemakartalla suunnittelualueelle on osoitettu suojelumerkintä sr 138, Graniittitalo. Mikkelin hallitustori ympäristöineen on osoitettu kaavassa valtakunnallisesti arvokkaaksi kulttuuriympäristöksi (RKY).



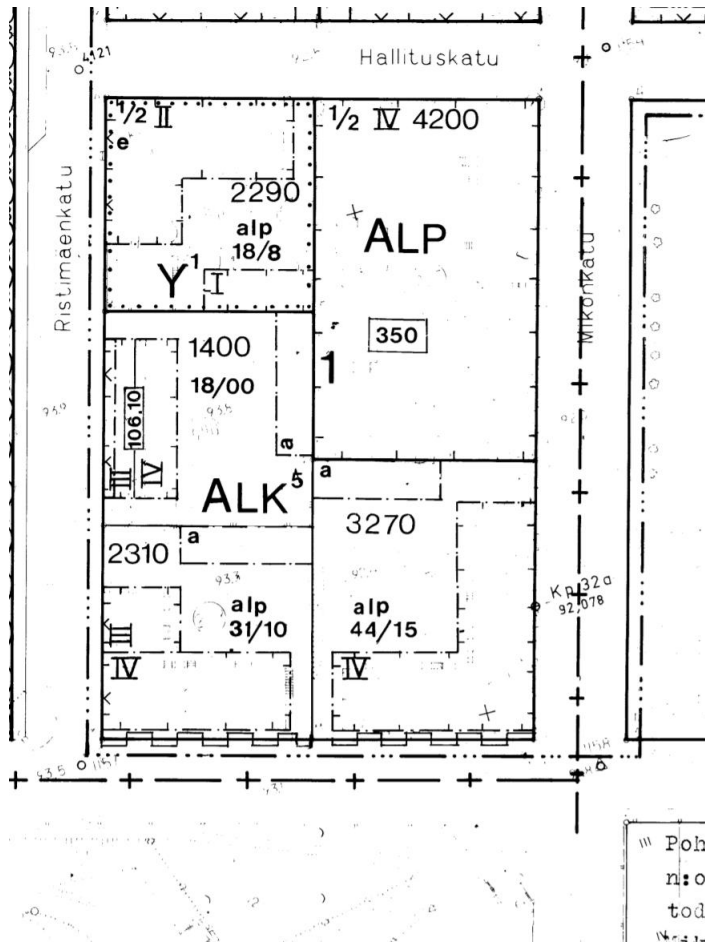
Viherrakennekartalla alue rajautuu sinivihreään sydämeen.

Maisemakartalla alueelle ei ole osoitettu kaavamerkintöjä.

Voimaan jäävät osayleiskaavat kartalla alue on esitetty asemakaavoitettuna alueena.

3.3 Asemakaavat

Alueella on voimassa oleva asemakaava vuodelta 1975. Kortteli on kaavassa osoitettu yleistenrakennusten korttelialueeksi. Kerrosluvuksi on osoitettu ½II kerrosta ja rakennusoikeudeksi 2290. alp Merkintä, joka osoittaa, että tonttia varten vaadittavista autopaikoista saa sijoittaa ALP-korttelialueelle, kortteliin IV:1 18/8 Lukusarja, jossa edellinen luku ilmoittaa tonttia varten vaadittavien autopaikkojen kokonaismäärän ja jälkimmäinen, montako autopaikkaa voidaan sijoittaa ALP-korttelialueelle.



Ote voimassa olevasta asemakaavasta. Suunnittelualue on merkitty karttaan punaisella rajauksella.

3.4 Maanomistus

Suunnittelualue on Mikkelin kaupungin omistuksessa.

3.5 Hakija

Asemakaava työ on käynnistynyt kaupungin aloitteesta.

4. KAAVAN VAIKUTUSTEN ARVIOINTI JA SELVITYKSET

4.1 Vaikutusten arviointi

Kaavaprosessin aikana arvioidaan kaavam muutoksen toteuttamisen merkittäviä välittömiä ja välillisiä vaikutuksia (MRL 9 § ja MRA 1 §). Vaikutusten arviointi perustuu selvityksiin ja muuhun kaavoitustyön aikana saatuun tietoon.

Vaikutuksia arvioidaan suunnittelutyön aikana koko kaavaprosessin ajan ja se perustuu riittäviin lähtötilanteen tietojen selvittämiseen. Arvioidut vaikutukset kuvataan kaavaselostuksessa. Tässä työssä keskeisimpinä arvioidaan vaikutukset:

- kaupunkikuvaan ja maisemaan
- rakennettuun kulttuuriympäristöön

4.2 Lähtötietoina olemassa olevat selvitykset

Kaavahankkeen kannalta tärkeitä tausta-aineistoja ovat:

- Museovirasto: Valtakunnallisesti merkittävät rakennetut kulttuuriympäristöt
- Kantakaupungin osayleiskaavan 2040 selvitysaineistot
- Vikman, Laura: Mikkelin kauppakatujen historiaselvitys, 2013
- Mikkelin Graniittitalon rakennushistoriallinen selvitys, Osuuskunta Mikkelin Mediaali

4.3 Kaavaa varten laadittavat selvitykset

Selvityksiä tarkennetaan tarvittaessa kaavatyön yhteydessä

5. SUUNNITTELUTYÖN OSALLISET

Kaavoitusmenettelyn tulee perustua riittävään vuorovaikutukseen osallisten kanssa ja myös tätä kautta saatavaan asiantuntemukseen (MRL 1 §). Osallisia ovat kaikki ne, joiden asumiseen, työntekoon tai muihin oloihin kaava saattaa huomattavasti vaikuttaa sekä viranomaiset ja yhteisöt, joiden toimialaa suunnittelussa käsitellään. Alla on lueteltu suunnittelutyön keskeiset osalliset:

- Kaavan ja sen vaikutusalueen maanomistajat, asukkaat, yritykset ja elinkeinon harjoittajat
- Viranomaiset, joiden toimialaa suunnittelussa käsitellään:
 - Kaupungin hallintokunnat
 - rakennusvalvonta
 - kaupunkiympäristö
 - Etelä-Savon elinkeino-, liikenne- ja ympäristökeskus (alueidenkäyttö ja kaavoitus)
 - Pohjois-Savon liikenne-, elinkeino- ja ympäristökeskus ELY
 - Etelä-Savon maakuntaliitto
 - Museovirasto
 - Savonlinnan maakuntamuseo
 - Mikkelin kaupungin museot
 - Etelä-Savon pelastuslaitos
 - Mikkelin vesilaitos
 - Etelä-Savon Energia oy
 - Suur-Savon Sähkö Oyj
 - teleoperaattorit

6. KAAVOITUKSESTA TIEDOTTAMINEN JA OSALLISTUMINEN

Kaavan vireille tulosta ja osallistumis- ja arviointisuunnitelman sekä kaava-suunnitelman nähtävillä olosta valmistelu- ja ehdotusvaiheissa ilmoitetaan kaupungin verkkosivuilla (www.mikkeli.fi).

6.1 Aloitusvaihe

Osallistumis- ja arviointisuunnitelma (OAS) pidetään nähtävillä 60 päivän ajan Mikkelin kaupungin verkkosivuilla sekä kaupunkisuunnittelun tiloissa. Tuona aikana osalliset voivat jättää mielipiteitä osallistumis- ja arviointisuunnitelmasta ja liitteenä olevasta kaavaluonnostelmasta.

Osallistumis- ja arviointisuunnitelmaa päivitetään tarvittaessa suunnittelutyön aikana.

6.2 Kaavaehdotusvaihe

Suunnitelmasta laaditaan asemakaavan muutosehdotus, joka asetetaan julkisesti nähtäville Mikkelin kaupunkisuunnitteluun sekä kaupungin verkkosivuille 30 päivän ajaksi. Nähtävillä oloaikana osallisella on mahdollisuus antaa kirjallinen muistutus (MRA 27 §). Kaavaehdotuksesta pyydetään lausunnot viranomaisilta, kunnan hallintokunnilta sekä muilta tarpeelliseksi katsottavilta osallisilta. Saatu palaute otetaan huomioon kaavaehdotuksen valmistelussa hyväksymiskäsittelyä varten. Muistutuksen tehneille, jotka ovat ilmoittaneet osoitteensa, ilmoitetaan kunnan perusteltu vastine esitettyyn mielipiteeseen.

6.3 Hyväksymisvaihe ja muutoksenhaku

Asemakaavan muutoksen hyväksyy Mikkelin kaupunginvaltuusto. Kaavan hyväksymisestä ilmoitetaan MRL 67 § ja MRA 94 §:n mukaisesti. Kaavaehdotuksesta muistutuksen jättäneille ja siinä yhteydessä osoitteensa ilmoittaneille lähetetään vastine. Kaupunginvaltuuston hyväksymispäätös lähetetään heille, jotka ovat sitä pyytäneet. Asemakaavan hyväksymistä koskevaan päätökseen voi hakea muutosta valittamalla päätöksestä Itä-Suomen hallinto-oikeuteen ja edelleen Korkeimpaan hallinto-oikeuteen. Mikäli valituksia kaupunginvaltuuston hyväksymispäätöksestä ei jätetä, kaava saa lainvoiman 30 vuorokauden kuluttua Mikkelin kaupunginvaltuuston päätöksestä.

6.4 Viranomaisyhteistyö

Kaavaprosessin aloitusvaiheessa toimitetaan osallistumis- ja arviointisuunnitelma tiedoksi viranomaisosallisille ja tarvittaessa järjestetään Mikkelin kaupungin ja Etelä-Savon ELY-keskuksen kanssa viranomaisneuvottelu. Kaavan valmisteluaineistosta ja kaavaehdotuksesta pyydetään lausunnot asianomaisilta viranomaisilta. Tarvittaessa kaavatyön edetessä järjestetään työneuvotteluja viranomaisten kanssa.

7. ALUSTAVA AIKATAULU

Kunkin kaavavaiheen osallistumismahdollisuudet on kuvattu edellisessä luvussa. Alla on esitetty kaavan tavoiteaikataulu, jota päivitetään tarvittaessa:

VALMISTELUVAIHE

1.4.2020 Osallistumis- ja arviointisuunnitelma nähtäville

EHDOTUSVAIHE

Syksy / 2020 Kaavaehdotus nähtäville ja yleisötilaisuus

HYVÄKSYMINEN

Alkuvuosi / 2021 Kaavan hyväksyminen

Yhteystiedot

Vallitsevan valtakunnallisen koronavirustilanteen vuoksi osallisia pyydetään ensisijaisesti olemaan yhteydessä sähköisesti tai puhelimitse.

MIKKELIN KAUPUNKI

Verkkosivut: www.mikkeli.fi

KAAVAN VALMISTELIJA

Kalle Ränä

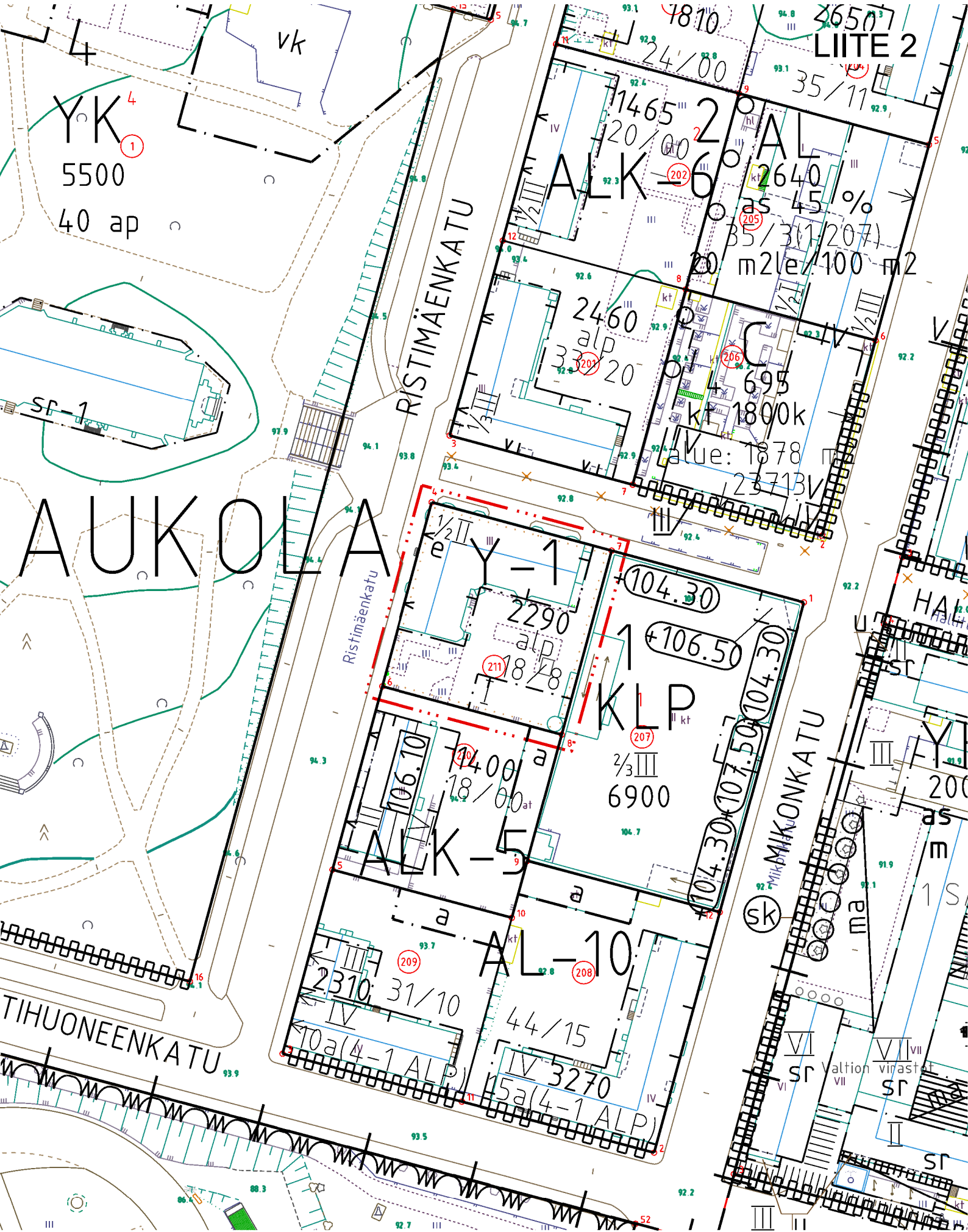
Kaavoitusinsinööri

p. 044 7942525

etunimi.sukunimi@mikkeli.fi

Maaherrankatu 9-11, 50101 MIKKELI

Päiväys 1.12.2016, Muutos 26.5.2020



LIITE 2

YK⁴
5500
40 ap

1465
20/00
ALK-6
2640
205
205
35/3 (1/207)
20 m²le/100 m²

RISTIMÄENKATU

AUKOLA

Ristimäenkatu

Y-1
2290
alp
18/00
211
KLP
104.30
106.50
104.30
107.50
104.30
1400
18/00
210
2/3 III
6900
207
ALK-5
106.10
AL-10
2310
31/10
10a(4-1 ALP)
44/15
IV 3270
15a(4-1 ALP)

MIKONKATU

TIHUONEENKATU

RISTIMÄENKATU 5, GRANIITTITALO
AJANTASAOTE Mk. 1 : 1000

KAAVA-ALUEEN RAJA

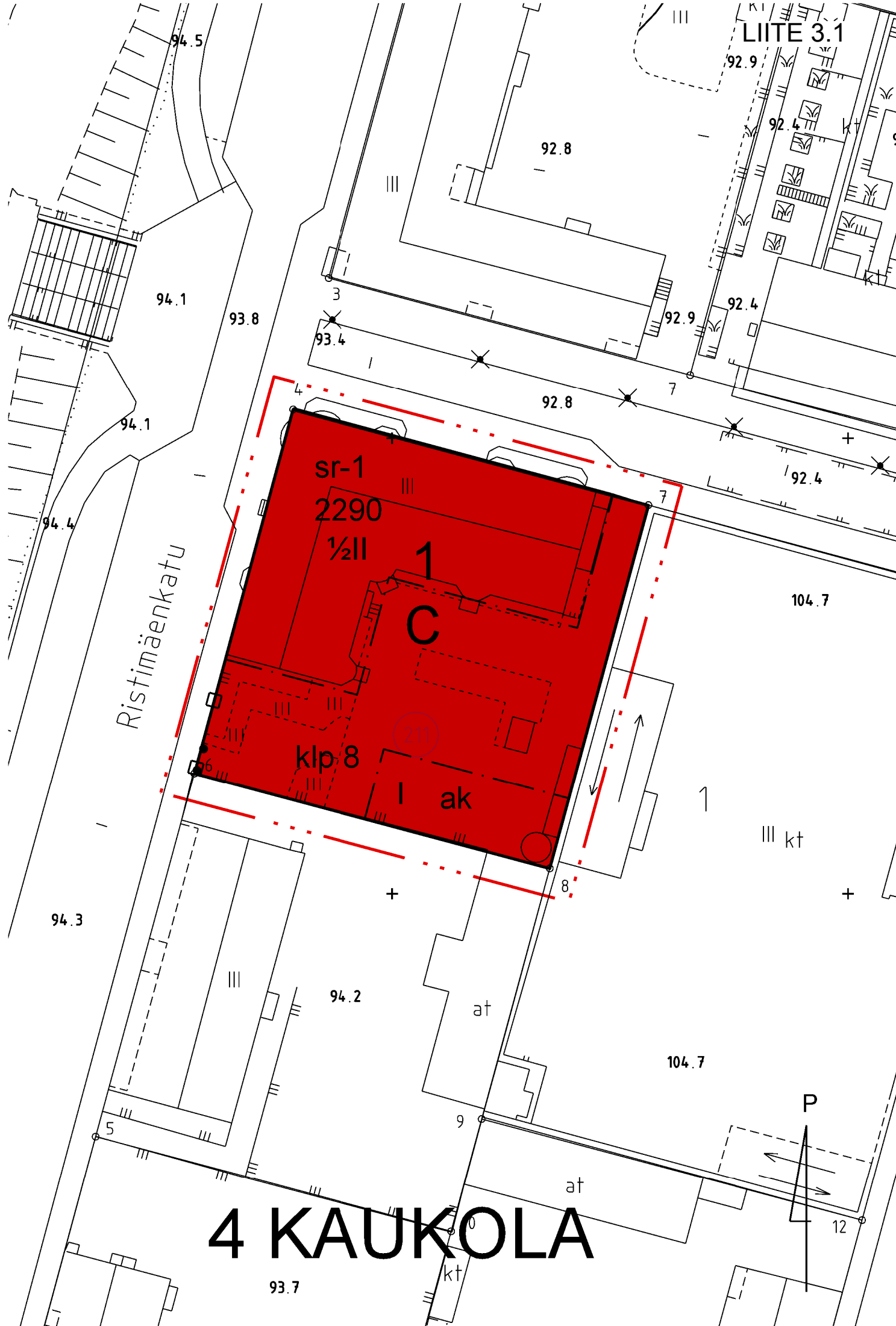
964

4. KAUKOLA, GRANIITTITALO

LIITE 3.1

Ristimäenkatu

4 KAUKOLA



Asemakaavamerkinnät ja -määräykset:



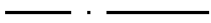
Keskustatoimintojen korttelialue.
Alueelle saa sijoittaa majoitus-, asuin-, palvelu-, liike- ja toimistorakentamista.



3 m kaava-alueen rajan ulkopuolella oleva viiva.



Korttelin, korttelinosan ja alueen raja.



Osa-alueen raja.

4

Kaupunginosan numero.

KAU

Kaupunginosan nimi.

1

Korttelin numero.

II

Roomalainen numero osoittaa rakennusten, rakennuksen tai sen osan suurimman sallitun kerrosluvun.

1/2II

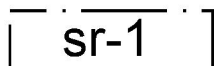
Murtoluku roomalaisen numeron jäljessä osoittaa, kuinka suuren osa rakennuksen suurimman kerroksen alasta kellarin tasolla saa käyttää kerrosalaan laskettavaksi tilaksi.

2290

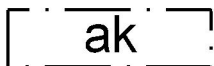
Rakennusoikeus kerrosalaneliömetreinä.



Rakennusala.



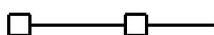
Maakunnallisesti arvokas suojeltava rakennus tai sen osa, jota ei saa purkaa. Rakennukseen ei saa tehdä suojeluarvoja heikentäviä korjaus- tai muutostöitä. Kohteita koskevista toimenpiteistä ja suunnitelmista on pyydettävä museoviranomaisten lausunto.



Auton säilytyspaikan ja huolto- sekä varastotilojen rakennusala.

klp 8

Luku osoittaa kuinka monta tontin vaadituista autopaikoista voidaan sijoittaa korttelin 1 KLP korttelialueelle.



Säilytettävä muuri.

YLEISMÄÄRÄYKSET:

AUTO- JA POLKUPYÖRÄPAIKAT:

- 1 § Autopaikkoja tulee varata seuraavasti:
 - Asunnot: 1 ap / 130 kem²
 - Palveluasunnot: 1 ap / 300 kem²
 - Liikehuoneistot: 1 ap / 50 kem².
 - Toimistot, ravintolat ja kokoustilat 1 ap / 70 kem².
 Hotellien ja kulttuurikohteiden pysäköintivaade ratkaistaan tapauskohtaisesti.
- 2 § Rakennuksen pysäköintialueelta ja sisäänkäyntien yhteyteen on varattava riittävästi polkupyöräpaikkoja ja liikuntaesteisille tarkoitettuja autopaikkoja.
 - Asunnot 1 ppp / 30 kem²
 - Liike- ja toimitilat 1 ppp / 50 kem²
- 3 § Piha- ja pysäköintialueilla tulee varautua sähköautojen latauspisteisiin.

C- KORTTELIALUEET

- 5 § Tomutus-, jätehuolto- ja autopaikat tulee tontilla erottaa leikki- ja oleskelualueista.
- 6 § Asuintonteille tulee järjestää yhtenäistä tilaa leikki- ja oleskelualueeksi vähintään 25 m² asuinkerrosalan 100 m² kohti.
- 7 § Rakennusten ulkoseinien ja ikkunoiden ja muiden rakenteiden ääneneristävyyden on oltava vähintään 35 dB. Asunnot on suunniteltava siten, että keskimääräinen sisämelutaso on alla 35 dB(A) päivällä ja alle 30 dB(A) yöllä.
- 8 § Tonttia rajaava suojamuuri on säilytettävä.

PIHA JA OLESKELUALUEET

- 9 § Rakentamattomat tontinosat, joita ei käytetä tontille välttämättömiin kulkuteihin, pysäköintiin tai oleskelu- ja leikkialueiksi, on istutettava ja pidettävä huolitellussa kunnossa.
- 10 § Pihan leikki- ja oleskelualueilla keskimääräinen ulkomelutaso on oltava alle 55 dB(A) päivällä ja 45 dB(A) yöllä.
- 11 § Pysäköintialueet ja korttelin pihat ja rakennukset on suunniteltava ja rakennettava niin, että pohjavesitasapaini säilyy.
- 12 § Muodostuvien hulevesien määrää tulee vähentää käyttämällä yhtenäisiä istutusalueita ja mahdollisimman paljon läpäiseviä pintamateriaaleja.

RAKENNUSLUPA-ASIAKIRJOIHIN LIITETTÄVÄT ERILLISET SUUNNITELMAT

- 13 § Yleissuunnitelma kuivatuksesta/sadevesien johtamisesta ja käsittelystä ennen vesistöön laskemista, jätevesiviemäroinnistä ja rakennuksen perustamistavoista.
- 14 § Yleissuunnitelma tontin tai alueen kaikista liikennejärjestelyistä ja pysäköinnistä sekä käytöstä johtuvat jalankulun ja pyöräilyn esteettömyys- ja turvallisuusratkaisut.
- 15 § Rakennuslupa-asiakirjoihin on liitettävä pihasuunnitelma piharakenteineen ja yksilöidyin istutuksin.
- 16 § Asemapiirros ja yleisselvitys tontin tai alueen jätehuoltojärjestelyistä.
- 17 § Liikerakennuksien yleiset mainos- ja opastusratkaisut tontilla ja julkisivuilla.
- 18 § Selvitys sammutusvesihuollon järjestämisestä pelastusviranomaisen hyväksymällä tavalla.
- 19 § Tonttien luiskat ja pientareet eivät saa ulottua yleisille alueille, ellei asiasta ole tehty rakennuslupahakemukseen liitteeksi sopimusta tontin haltijan ja kaupungin välillä.
- 20 § Paloteknisten määräysten vaatimasta palomuurin rakentamisvelvollisuudesta ei tonteilla sijaitsevien ja paloteknisesti erillisten rakennusten välillä saa poiketa rakennusvalvonta- ja paloviranomaisten hyväksymällä tavalla.
- 21 § Rakennukset ympäristöineen on suunniteltava, rakennusluvassa osoitettava ja rakennettava asiantuntevasti niin, että näkymät liikenneväylille ja ympäröiville alueille ovat tasapainoiset ja siistit.

MIKKELI

ASEMAKAAVAN MUUTOS/
LUONNOS

LIITE 3.4
1:500

Asemakaava koskee:
Mikkelin kaupungin 4. kaupunginosan (Kaukola),
korttelin 1 tonttia 211.

Asemakaavalla muodostuu:
Mikkelin kaupungin 4. kaupunginosan (Kaukola),
korttelin 1 tontti 211.

POHJAKARTTA TÄYTTÄÄ MAANKÄYTTÖ- JA RAKENNUSLAIN
54A §:N VAATIMUKSET.

MIKKELI . . 2020

MAANKÄYTTÖINSINÖÖRI

JUKKA PIISPA

VIREILLE TULO

1.12.2016

KAUPUNKIYMPÄRISTÖLAUTAKUNTA

KAUPUNGINHALLITUS ALUST.

NÄHTÄVILLÄ

MIKKELIN KAUPUNKI
ASUMISEN JA TOIMINTAYMPÄRISTÖN
PALVELUALUE
KAUPUNKISUUNNITTELUPALVELUT

MUUTOS

MUUTOS

MUUTOS

KAUPUNGINHALLITUS HYVÄKSYNYT

KAUPUNGINVALTUUSTO HYVÄKSYNYT

LAAT.

K.R.

PIIRT.

L.T.

TARK.

MUUTOS

LAINVOIMAINEN

MIKKELI 26.5.2020

KAAVOITUSPÄÄLLIKKÖ

ILKKA TARKKANEN

NUMERO

964

LIITE 3

DNRO 2016-2454

Asemakaavan perustiedot ja yhteenveto

Kunta	491 Mikkeli	Täyttämispvm	29.04.2020
Kaavan nimi	4. kaupunginosa Kaukola, kortteli 1 tontti 211, Graniittitalo		
Hyväksymispvm	Ehdotuspvm		
Hyväksyjä	Vireilletulosta ilm. pvm		01.12.2016
Hyväksymispykälä	Kunnan kaavatunnus		964
Generoitu kaavatunnus			
Kaava-alueen pinta-ala [ha]	0,1670	Uusi asemakaavan pinta-ala [ha]	
Maanalaisen tilojen pinta-ala [ha]		Asemakaavan muutoksen pinta-ala [ha]	0,1670

Ranta-asemakaava Rantaviivan pituus [km]

Rakennuspaikat [lkm]	Omarantaiset	Ei-omarantaiset
Lomarakennuspaikat [lkm]	Omarantaiset	Ei-omarantaiset

Aluevaraukset	Pinta-ala [ha]	Pinta-ala [%]	Kerrosala [k-m ²]	Tehokkuus [e]	Pinta-alan muut. [ha +/-]	Kerrosalan muut. [k-m ² +/-]
Yhteensä	0,1670	100,0	2290	1,37	0,0000	0
A yhteensä						
P yhteensä						
Y yhteensä					-0,1670	-2290
C yhteensä	0,1670	100,0	2290	1,37	0,1670	2290
K yhteensä						
T yhteensä						
V yhteensä						
R yhteensä						
L yhteensä						
E yhteensä						
S yhteensä						
M yhteensä						
W yhteensä						

Maanalaiset tilat	Pinta-ala [ha]	Pinta-ala [%]	Kerrosala [k-m ²]	Pinta-alan muut. [ha +/-]	Kerrosalan muut. [k-m ² +/-]
Yhteensä					

Rakennussuojelu	Suojellut rakennukset		Suojeltujen rakennusten muutos	
	[lkm]	[k-m ²]	[lkm +/-]	[k-m ² +/-]
Yhteensä				

Alamerkinntät

Aluevaraukset	Pinta-ala [ha]	Pinta-ala [%]	Kerrosala [k-m ²]	Tehokkuus [e]	Pinta-alan muut. [ha +/-]	Kerrosalan muut. [k-m ² +/-]
Yhteensä	0,1670	100,0	2290	1,37	0,0000	0
A yhteensä						
P yhteensä						
Y yhteensä					-0,1670	-2290
Y-1					-0,1670	-2290
C yhteensä	0,1670	100,0	2290	1,37	0,1670	2290
C	0,1670	100,0	2290	1,37	0,1670	2290
K yhteensä						
T yhteensä						
V yhteensä						
R yhteensä						
L yhteensä						
E yhteensä						
S yhteensä						
M yhteensä						
W yhteensä						

Asemakaavan muutos 4. kaupunginosan (Kaukola) kortteli 1, tontti /211 Ristimäenkatu 5 (964)

Osallistumis- ja arviointisuunnitelmasta saatu palaute ja Mikkelin kaupunkisuunnittelupalveluiden vastineet (1.12.2016 – 30.12.2016)

1. Museovirasto

Museoviraston kaavaosallisuuden näkökulmasta (rakennettu kulttuuriympäristö, rakennusperinnön suojelu) osallistumis- ja arviointisuunnitelman lähtötietoja on tarpeen tarkentaa seuraavissa kolmessa kohdassa:

Voimassa olevan, maakuntakaavapäivityksessäkin huomioidun valtakunnallisen inventoinnin (RKY, www.rky.fi) rajaus ja sisältö korostavat tämän kaavoituskohteen vaikutusalueella erityisesti Hallituskadun akselia ja sen päätteenä olevaa kirkon ympäristöä. Katunäkymiin mahdollisesti vaikuttavien muutosten soveltuvuus ja laatu tulee tutkia erityisesti tältä pohjalta. Graniittitalo on Etelä-Savon maakuntakaavassa osoitettu Mikkelin taajama-alueella sijaitsevaksi maakunnallisesti merkittäväksi kulttuuriympäristökohteeksi. Rakennus on myös yleiskaavan rakennussuojelukohde.

Kaavoittajan vastine:

Graniittitalon rakennus suojellaan ja asemakaavan muutoksessa ei osoiteta lisärakennusoikeutta, mutta tontin takaosaan osoitetaan rakentamismahdollisuus autokatokselle. Kaavamuutoksella ei ole arvioitu olevan merkittäviä vaikutuksia valtakunnallisesti arvokkaaseen rakennettuun kulttuuriympäristöön tai Hallituskadun kaupunkikuvaan.

2. Etelä-Savon elinkeino-, liikenne-, ja ympäristökeskus

Kaavamuutoksen mahdolliset vaikutukset ovat tällä kohdalla, kuten jäljempänä on todettu, ennen kaikkea kaupunkikuvallisia ja maisemallisia sekä kohdistuvat rakennettuun kulttuuriperintöön ja rakennettuun ympäristöön. OAS:ssa on syytä tuoda esille se, että kaavamuutoksen mahdollisten vaikutusten arviointi kohdistetaan erityisesti alueen erityisarvoihin peilaten,

Kaavamuutosaluetta koskevista lähtötiedoista on tuotu esille nykyisin voimassa olevan asemakaavan ns. Graniittitaloa koskeva säilyttämismääräys sekä alueeseen rajautuva valtakunnallisesti merkittävä RKY-kohde (Mikkelin hallitustori ympäristöineen), joka on myös maakuntakaavassa osoitettu kulttuuriympäristön ja/tai maiseman vaalimisen kannatla valtakunnallisesti merkittävänä alueena (maV 8.558). Kaavamuutosalueella sijaitseva Graniittitalo on lisäksi maakuntakaavassa mainittu Mikkelin taajama-alueella sijaitsevana maakunnallisesti arvokkaana kohteena, joka tieto on lisättävä OAS:n lähtötietoihin. Kantakaupungin yleiskaavatyössä mahdol-

Kaavoittajan vastine:

Osallistumis- ja arviointisuunnitelma päivitetään.

<p>lisesti esille tulleet aluetta koskevat erityisarvot on myös syytä kirjata OAS:aan.</p> <p>Suunnittelun tavoitteet ilmenevät OAS:sta riittävällä tavalla.</p> <p>Etelä-Savon elinkeino-, liikenne- ja ympäristökeskuksella ei ole muuta huomautettavaa OAS:n johdosta.</p>	
<p>Etelä-Savon pelastuslaitos Pelastusviranomaisella ei ole huomautettavaa.</p>	<p>Kaavoittajan vastine: Merkitään tiedoksi.</p>
<p>As Oy Partinkartano As Oy Partinkartanon hallitus on käsitellyt kaupungin kirjettä liittyen Ristimäenkatu 5 asemakaavamuutos asiassa.</p> <p>Taloyhtiön hallitus edellyttää, että yhtiö pidetään ajantasalla kaavatyön etenemisessä etupainoitteisesti huomioiden asunto-osakeyhtiölain mukaiset käsittely- ja kutsuajat.</p> <p>Lisäksi yhtiö toivoo, että tontti: Ristimäenkatu 3 käsiteltäisiin samassa yhteydessä sen selvittämiseksi voisiko yhtiön omistamalla tontilla lisätä rakennustehokkuutta esim. purkamalla nykyinen autotalli ja tekemällä sen tilalle uudisrakentamista. Esim. autopaikkavelvoitteet tulee ratkaista samanaikaisesti koko korttelin osalta.</p> <p>Pelkkä yhden tontin kaavan valmistelu eli ns. postimerkkikaava ei voi olla kaupunkikuvan ja yleisten hyväksytyjen kaavaperiaatteiden mukaista. Olkoonkin, että kaupunki kaavoittaa omaa omaisuuttaan.</p> <p>Taloyhtiö pyytääkin ennen kaavatyön etenemistä yhteistoimintapalaveria maankäyttö- ja rakennuslain hengen mukaisesti jossa kaavoja valmistellaan vuorovaikutteisesti.</p>	<p>Kaavoittajan vastine: Asemakaavan muutoksella muutetaan Graniittitalon käyttötarkoitus ja rakennukselle osoitetaan suojelumerkintä. Suunnittelualueelle ei osoiteta täydennysrakentamista ja kaupunki ei näe tässä yhteydessä tarpeelliseksi laajentaa kaavamuutosaluetta. Kantakaupungin osalta noudatetaan osayleiskaavan 2040 mukaisia autopaikkavelvoitteita.</p>
<p>Savonlinnan maakuntamuseo Savonlinnan maakuntamuseo toteaa, ettei sillä ole arkeologisen kulttuuriperinnön osalta huomautettavaa asemakaavan muutoksesta Mikkelin 4. kaupunginosan korttelissa 1 (osa) ja yleisten rakennusten korttelialueella. Kaavamuutoksen tavoitteena on osoittaa tontille uusi käyttötarkoitus Mikkelin taidemuseon toimintojen siirtyessä muualle.</p>	<p>Kaavoittajan vastine: Merkitään tiedoksi.</p>



MIKKELIN GRANIITTITALON RAKENNUSHISTORIASELVITYS

SISÄLLYSLUETTELO

Perustietolomake	3
Johdanto	4
Graniittitalon korttelin historia	6
Graniittitalon historia	9
Graniittitalon julkisivut 2017	16
Graniittitalon sisätilat ja huonejako 1914	19
Muutoksia sisätiloissa	21
Graniittitalon nykytila 2017	22
1. kerroksen huoneinventointikortit	
Graniittitalon historia tiivistetysti	41
Yhteenveto	43
Säilyneisyyskaavio	45
Lähteet	48

PERUSTIETOLOMAKE

Kohde: Mikkelin Graniittitalo (491-4-1-211)

Osoite: Ristimäenkatu 5 / Hallituskatu 8, 50100 Mikkeli

Pääsuunnittelija: lääninarkkitehti Armas Rankka

Muut suunnittelijat: graniittivuoraus rakennusmestari Leinon kiviliike

Muut suunnittelijat: korjaussuunnitelmat arkkitehti Ragnar Ypyä, arkkitehtitoimisto Martikainen-Ypyä 11.6.1940

Rakennuttaja: kauppaneuvos David Pulkkinen

Suunnitteluajankohta: toukokuu-marraskuu 1912

Rakennusluvan myöntämisaikajankohta: 24.12 1912

Rakennuksen käyttöönoton ajankohta: 1914, postikonttori 22.5.1914

Alkuperäinen käyttötarkoitus: posti- ja asuinrakennus

Nykyinen käyttötarkoitus: museorakennus

Omistus: Mikkelin kaupunki

Kaavatilanne: Mikkelin yleiskaava 2.7.1990 (I asteen yleiskaava). Merkintä SR. Asemakaava 25.11.1977 (vahvistettu). Merkinnät e (kulttuurihistoriallisesti arvokkaan rakennuksen alue, nykyinen rakennus on säilytettävä), Y1.

Suojelutilanne: maakuntakaavan kohde, RKY vaikutusalueella

Inventointitilanne: inventoitu 9.3.2015 Savonlinnan maakuntamuseon toimesta

Rakennusala: 692 m²

Kerrosala: pohjakerros 692 m², 1.kerros 692 m², 2. kerros 680 m²

Tilavuus: 7570 m³

JOHDANTO

Kauppaneuvos David Pulkkisen rakennuttama Graniittitalo sijaitsee Ristimäenkadun ja Hallituskadun kulmauksessa. Kansallisromanttista tyyliä edustava posti- ja asuinrakennus on rakennettu tuomiokirkon ja rautatieaseman muodostaman poikittaisakselin varrelle, mikä on osa valtakunnallisesti merkittävää rakennettua kulttuuriympäristöä¹. Graniittitalo on maakunnallisesti arvokas kohde.

Rakennushistoriaselvityksen tarkoituksena on kokonaiskuvan luominen Graniittitalosta, sen historiallisten ja maisemallisten ominaispiirteiden määrittäminen sekä kuvaus nykytilasta. Työmenetelminä on käytetty maastokäyntejä, valokuvausdokumentointia, rakennusinventointia, kaavahistoriaa, historiaselvityksiä, arkistotyöskentelyä sekä haastatteluja. Selvitystyötä tehdessä on nojaututtu Museoviraston *Talon tarinat* –rakennushistorian selvitysoppaaseen.

Graniittitalon rakennushistoriaselvityksen on laatinut FM Laura Vikman. Työn tarkastajana on toiminut FL Leena Hangasmaa *Osuuskunta Mikkelin Mediaalista*. Rakennushistoriaselvityksen tilaajana on Mikkelin kaupungin kaupunkisuunnittelu. Selvitys on tehty asemakaavoitusta ja korjausrakentamista varten. Työ on tehty helmi- ja maaliskuussa 2017. Selvityksestä syntynyt kuva-aineisto on annettu Mikkelin kaupunkisuunnittelun käyttöön.

Selvitystyön aikataulun puitteissa ei ollut mahdollista selvittää kauppaneuvos Pulkkisen perikunnan arkistoja. Työn tärkeimpinä lähteinä ovat olleet Mikkelin maakunta-arkisto, kaupunginarkisto ja tilakeskuksen arkisto. Sisätiloja kuvaavassa osiossa on hyödynnetty Riitta Karan aikalaiskuvausta

1 Valtakunnallisesti merkittävät rakennetut kulttuuriympäristöt ”Mikkelin hallitustori ympäristöineen” www.rky.fi.

Graniittitalosta vuosilta 1923-45².

Aikataulun vuoksi huonekohtaiset inventointikortit on laadittu rakennuksen 1. kerroksesta sekä vinttikerroksesta. Inventointikortit on esitelty nykytilaa käsittelevässä kappaleessa.



Kuvassa kuvanveistäjä Johannes Haapasalon veistoksia Graniittitalon 2. kerroksen näyttelyhuoneessa.

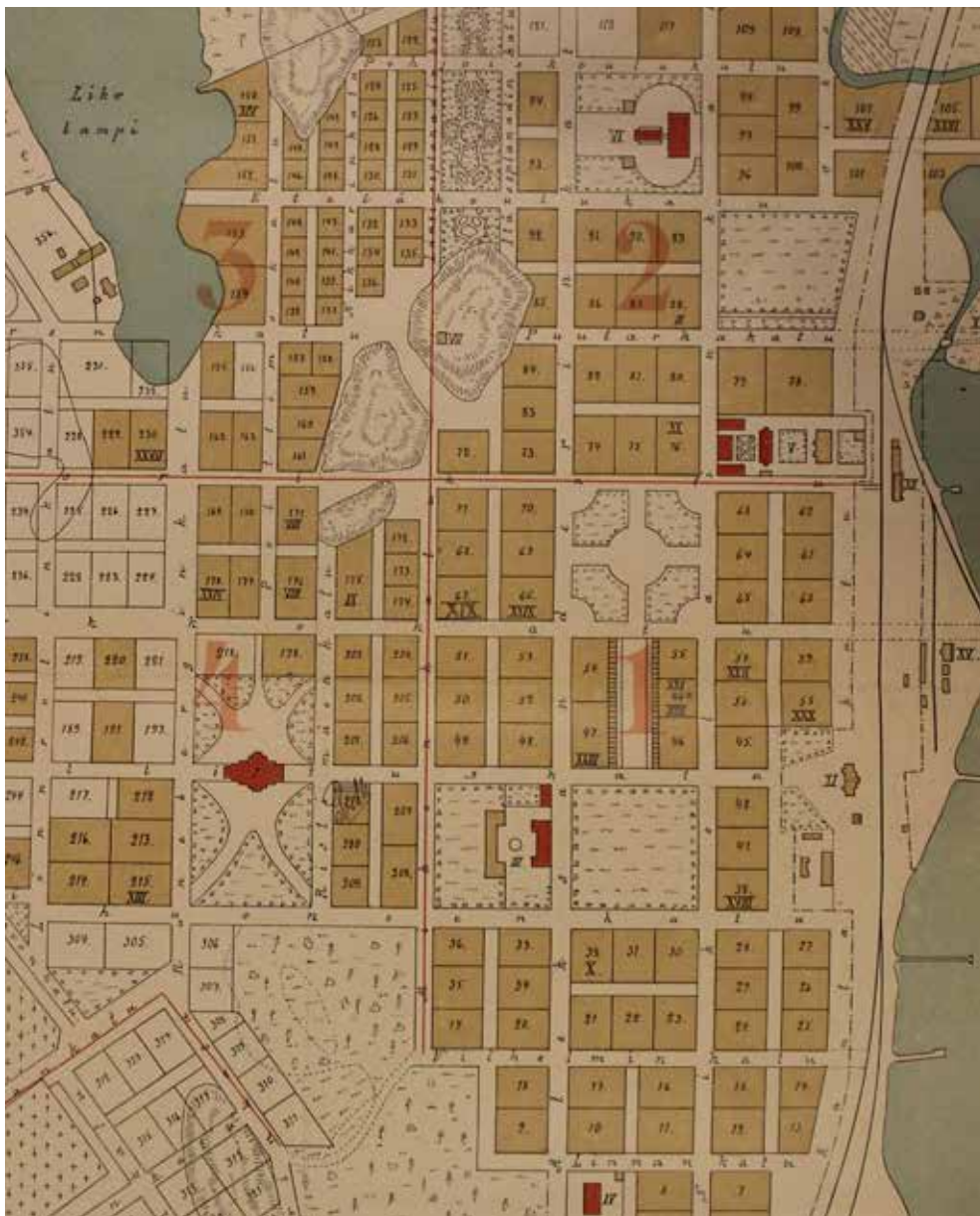
2 Kara, Riitta (1994) ”Elämää David Pulkkisen Graniittitalossa 1923-45”. Teoksessa: Hellahuoneesta kerrostaloelämään s. 69-77.



KARTTA RAKENNUSKANNASTA VUONNA 2017

- | | |
|---------------------------------|------------------------|
| 1. Graniittitalo 1912-1914 | 9. Kerrostalo 1954 |
| 2. Kerrostalo 1966-67 | 10. Kerrostalo 1954 |
| 3. Kerrostalon piharakennus | 11. Kirkkopuisto |
| 4. Asuin- ja liikerakennus 1960 | 12. Kaupungintalo 1912 |
| 5. Asuin- ja liikerakennus 1959 | |
| 6. Carlson tavaratalo 1980 | |
| 7. Tuomiokirkko 1896-1897 | |
| 8. Ristimäenpuisto | |

Kartassa merkitty sinisellä poikkiviivalla valtakunnallisesti arvokas rakennettu kulttuuriympäristö "Mikkelin hallitustori ympäristö" www.rky.fi



Kuva: Mikkelin kaupungin asemakartta 1900-luvun alusta (KA). Graniittitalon tontille on kirjoitettu "posti". Kartta on lähetetty postikonttorin suunnitelmien mukana postihallitukselle vuonna 1912.

GRANIITTITALON KORTTELIN HISTORIA

Graniittitalo sijoittuu Kaukolan kaupunginosaan kortteliin numero yksi (1). Korttelin itäpuolen tontit kaavoitettiin kaupungin ensimmäisessä asemakaavassa, jonka laati intendentinkonttorin johtaja C.L. Engel vuonna 1838. Matalat puuasuinrakennukset tonteille rakennettiin 1860-luvulla. Korttelin nykyiset länsipuolen tontit asemakaavoitettiin ensimmäisen kerran maanmittari C.E. Müllerin toimesta vuonna 1883. Kaavalla laajennettiin kaupunkialuetta länteen ja samalla pyrittiin ratkaisemaan kaupungin kirkon sekä rautatien sijoituspaikat. Suunnitellusta Kirkkopuistosta huolimatta kirkko rakennettiin Ristimäenharjulle vuonna 1897. Kauppaneuvos Pulkkinen osti tontin (211) Hallituskadun ja Ristimäenkadun kulmuksesta vuonna 1897. Pulkkinen rakensi kulmatontille puuasuinrakennuksen ja tiilisen ulkorakennuksen. Päärakennuksessa sijaitsi *Mikkelin uusi apteekki* vuosina 1907-1910.³

Mikkelin keskustan hallitsevin rakennustyyppi oli yksikerroksinen puurakennus 1900-luvun alkupuolelle saakka. Liike-elämän kasvu näkyi Mikkelin ydinkeskustassa 1900-luvun alkupuolella. Asuinrakentamista pyrittiin vähentämään samalla kun liikehuoneistot saivat enemmän tilaa keskustassa. Kauppiain rakentamat kaksikerroksiset kivitalot ilmestyivät katukuvaan 1880- ja 90-luvuilla. Nykyisen Porrassalmenkadun varteen rakensi uusrenessanssityyliset asuin- ja liikerakennukset kauppias Adam Pylkkänen vuonna 1885, kauppaneuvos C.F. Pöndinen 1890 ja nahkatehtailija Mikko Paasonen 1898. Saman kadun varrelle valmistui kauppaneuvos David Pulkkinen rakennuttama jugendtyylinen kivirakennus vuonna 1912. Vilkaan julkisen rakentamisen myötä kaupunki sai kaupungintalon (1912), vesitornin (1912) ja urheilupuiston (1915-1916). Sähkölaitoksen (1901) ja

³ Kuujo 1989, 58-59, 259-260; Pienoismallikokoelma tontit 207-211 (MKM); Länsi-Savo 3.12.1982.

Mikkelin Telefoonyhdistyksen (1888) myötä katukuvaan ilmestyivät puhelin- ja sähkölinjat. Kaupungin viihtyisyyttä lisättiin puistoalueilla ja kivetetyillä kaduilla⁴

Mikonkadun ja Ristimäenkadun väliin jäävä puutalokortteli tuhoutui tulipalossa elokuussa vuonna 1910. Tuli sai alkunsa kauppias Halttusen talon keittiöstä. Kauppaneuvos Pulkkinen omistama osittain kaksikerroksinen rakennus tuhoutui Ristimäenkadun ja Hallituskadun kulmauksessa. Tontilla sijainnut tiilirakenteinen piharakennus säilyi osittain tulipalon tuhoilta.⁵

Tulipalossa tuhoutunut Kaukolan kortteli numero yksi rakennettiin uudelleen 1910-luvulla. Kauppaneuvos Pulkkinen rakennutti tulipalossa tuhoutuneen rakennuksen tilalle postikonnttori- ja asuinrakennuksen vuosina 1912-1914. Osittain säilynyt piharakennus kunnostettiin rakennusmestari Juho Petteri Hyvösen suunnitelmien mukaan vuonna 1912. Piharakennukseen sijoitettiin muun muassa talonmiehenasunto. Tonttia rajasi valkoiseksi maalattu lauta-aita sekä rautaportti Hallituskadun puolella. Sisäpiha oli päällystetty mukulakivillä. Raatihuoneenkadun ja Mikonkadun kulmaukseen rakennettiin tamperelaisen *vapaakirkollisen rakennusosuuskunta Bethelin* toimesta rukoushuone Elim vuonna 1911. Rakennus tuhoutui talvisodan pommituksessa.⁶

Keskusta-alueella oli voimassa 1917 vahvistettu asemakaava, jota täydennettiin tontti- ja korttelikohtaisilla muutoksilla vielä jälleenrakennuskaudella. Keskustan rakentamista selkeytti vuonna 1948 vahvistettu kaupungin rakennusjärjestys, joka jakoi keskustan kolmi- ja kaksikerroksisiin rakennuksiin. Rakennusjärjestyksen pohjana on luultavasti toiminut arkkitehti Kauko A. Tuomisen laatima suunnitelma *Mikkelin*

4 Julkunen 1988, 12; Hassinen & Lähde 1987, 32-33.

5 Mikkelin Sanomat 30.8.1910.

6 Pienoismallikokoelma (MKM); Kara 1994, 70.



Kuva: Hallituskatu kuvattuna tuomio-kirkolta 1930-luvulla. Kuvassa oikealla Gra-niittitalo alkuperäises-sä asussaan. Kuvaaja: Kuvakeskus Oy (MKM).



Kuva: Hallituskatua kuvattuna 1950-luvul-la. Valokuvaaja: Albin Aaltonen (MKM).



Kuva: Hallituskatu kuvattuna vuonna 2017.



Kuva: Ilmakuva Mikkelistä 1960-luvulta. Kuvassa keskellä tuomiokirkko ja Ristimäenpuisto. Kuvassa oikealla Graniittitalon kortteli kokonaisuudessaan. Kuvaaja: Keijo Kääriäinen (MKM).

kaupungin asemakaavamääräyksillä järjestämättömien osien rakennusaloiksi ja korkeuksiksi vuodelta 1944. Rakennusjärjestyksessä Mikonkadun ja Ristimäenkadun rakennuskorkeudeksi oli määritelty kolme kerrosta. Graniittitalon korttelissa vinkkelirakennukset sijaitsivat kulmatonteilla ja korttelin keskelle sijoitettiin talousrakennukset. Korttelin pohjois- ja eteläsivulle jätettiin rakennuksien väliin kahdeksanmetrinen alue istutuksille.⁷

Graniittitalon eteläpuolelle jääville tonteille (210 ja 209) rakennettiin kerrostalo ja asuin- ja liikerakennus vuosina 1967 ja 1960. Suunnitelmat laati arkkitehti Eero Jokilehto. Mikonkadun ja Hallituskadun kulmaukseen rakennettiin liike- ja asuinrakennus arkkitehtitoimisto Iris ja Mauri Karkulahden suunnitelmien mukaan vuonna 1959. Korttelin huomattavin rakennushanke oli Carlson tavaratalon rakentaminen vuonna 1980. Arkkitehtitoimisto Aino ja Pekka Laurilan suunnitteleman tavaratalon katolle järjestettiin autoille pysäköintipaikka.⁸

Graniittitalon tontilla vahvistettiin arkkitehti Olli Kivisen laatima asemakaava vuonna 1977. Graniittitalo määriteltiin kulttuurihistoriallisesti arvokkaaksi rakennukseksi, joka on säilytettävä. Tontille myönnettiin myös enintään kolmen asuinhuoneiston rakennusoikeus ja pihalle kaavoitettiin pysäköintialue. Ennen kaavan vahvistamista jugendtyylinen piharakennus purettiin. Kaupungissa autoliikenteen kasvu näkyi parkkipaikkojen lisääntymisellä mutta myös autoliikenteen ohjaamisella. Keskustassa pyrittiin vähentämään autoliikennettä sulkemalla Hallitustorin pohjoinen katuosuus autoilta. Mikkelin ensimmäinen kävelykatu valmistui vuonna 1975, jolloin kävelykadut olivat vielä harvinaisia Suomessa. Mikkelin lisäksi niitä oli kuudessa kaupungissa vuonna 1984. Myöhemmin Hallituskatu on muutettu lähes kokonaan kevyenliikenteen käyttöön.⁹

⁷ Hassinen 1988, 465-466; Kauko A. Tuomisen laatima kartta 1944 (MKA).

⁸ Rakennuslupapiirustukset (MKA).

⁹ Asemakaava 485 (MKA); Lakio 1988, 432.

GRANIITTITALON HISTORIA

Mikkeliläinen kauppaneuvos David Pulkkinen (1851-1925) aloitti liikemiesuransa avaamalla vähittäiskauppaliikkeen. Myöhemmin hän laajensi liiketoimintaansa tukkukauppaan ja teollisuuteen. Vuonna 1912 hän rakennutti kolmikerroksisen kivitalon nykyisen Porrassalmenkadun ja Hallituskadun kulmaukseen. Jugendtyylisen rakennuksen suunnitteli lääninarkkitehti Armas Rankka. Rakennuksessa sijaitsi muun muassa lääninarkkitehti Armas Rankan yksityinen arkkitehtitoimisto, *Suomen pankki* ja *Rob. Huberin Vesijohtoliike*. Rakennuksen valmistumisen aikoihin ryhtyi Pulkkinen suunnittelemaan asuinrakennusta, johon varattiin huoneisto Mikkelin postikonttorille.¹⁰

Graniittitalosta suunnitelmat laati ensimmäisenä rakennusmestari Otto Tolonen. Suunnitelmissa muutoksia aiheutti tulevan postihuoneiston suunnittelu, jolloin lopulliset rakennuspiirustukset laati lääninarkkitehti Armas Rankka. Kummassakin suunnitelmassa julkisivua korostivat matalat pääty- ja kulmatornit, joita koristivat kasviaiheet. Suunnitelmien samankaltaisuus näkyi myös toisen kerroksen erkkerien sijoittelussa. Rakennushanke sai huomiota laajemmalti jo rakennusvaiheessa, kun Graniittitalon suunnitelmat esiteltiin ajankohtaisia politiikka- ja kulttuuriuutisia kirjoittavassa *Helsingin Kaiku*-viikkolehdessä vuonna 1913¹¹. Edellisenä vuonna ilmestyneessä Mikkelissä esittelevässä oppaassa Aleksanteri Rytkönen kuvailee Graniittitaloa: ”Valmistuttuaan on talo kaupungin kaunistus, samalla kun se on suunnittelijansa, läänin arkkitehti A. Rankan taiteellinen mestariteos”¹².

¹⁰ Kuujo 1989, 122-123.

¹¹ Rytkönen 1912, 172-173; *Helsingin Kaiku* 15.2.1913. *Helsingin Kaikussa* on kuva myös Mikkelin kaupungintalosta, jonka kuvateksti on vaihtunut Graniittitalon kanssa.

¹² Rytkönen 1912, 173.



Ylempi kuva: Graniittitalo kuvattuna 1930-luvulla. Kuvaan on rajattu postilaitoksen huoneisto. Kuvan takana päiväys 31.12.1933. Kuva: Postimuseon valokuva-arkisto.



Kuvassa Mikkelin postiljoonit vuonna 1916. Kuva: Postimuseon valokuva-arkisto.

Tammelassa syntynyt Uno Armas Rankka¹³ (1878-1953) valmistui Polyteknillisestä Opistosta diplomiarkkitehdiksi vuonna 1905. Opintomatkoja hän teki Ranskaan, Italiaan ja Saksaan. Rankka toimi Rakennushallituksen ylimääräisenä arkkitehtina (1905-1906), Kuopion piirin vt. lääninarkkitehtina (1906-1908), Mikkelin vt. lääninarkkitehtina (1908-1909), uudisrakennustöiden johtajana Perttulassa (1910-1911), Mikkelin läänin arkkitehtina (1911-1924) ja tämän jälkeen Uudenmaanpiirin piiriarkkitehtina. Rankka piti Mikkelin lääninarkkitehtina toimiessaan myös yksityistä arkkitehtitoimistoa. Mikkelissä arkkitehdin lisäksi rakennuksia suunnittelivat muun muassa rakennusmestarit Juho Petteri Hyvönen ja August Oikarinen.¹⁴

Rankka suunnitteli useita muutospiirustuksia ja uudisrakennuksia vuosina 1911-1924. Mikkelissä kansallisromanttiset piirteet arkkitehtuurissa tulivat esille Rankan suunnittelemissa rakennuksissa sekä rakennusmestari Juho Petteri Hyvösen tuotannossa. Rankka suosi koko rakennusmassan epäsymmetrisyyttä, kun J.P. Hyvösen tyyli perustui kaartuvalinjaisiin frontoneihin, monimuotoisiin kattoihin ja ikkunoiden rikkaaseen puitejakoon.¹⁵

Kauppaneuvos Pulkkinen solmi huoneiston vuokraamisesta sopimuksen kymmeneksi vuodeksi postihallituksen kanssa. Postikonttorin sijoittaminen rakennukseen päätettiin jo rakennuksen suunnitteluvaiheessa. Huoneiston lisäksi sopimukseen kuului kassaholvi, vesi- ja sähköjohdot sekä polttopuut. Postikonttori aloitti toimintansa 22. toukokuuta 1914 Graniittitalossa.¹⁶ Rakennukseen kuului lisäksi kolme asuinhuoneistoa, joista kaksi sijaitsi

13 Entinen Kranck.

14 Pienoismallikokoelma (MKM); Rytönen 1912, 172-173. Rkm Oikarinen toimi Mikkelin kaupungin rakennusmestarina vuosina 1899-1936.

15 Hassinen & Lähde 1987, 37-39.

16 Posti- ja lennätinhallituksen liikenneosaston kartat (KA); Mikkelin Sanomat 23.05.1914.

toisessa kerroksessa. Hallituskadulta kulki sisäänkäynti *E. Marttisen leipuri-, kondiittori ja kahvilaliikkeeseen*, joka toimi rakennuksessa 1910-luvulla. Kellarikerroksen liiketilassa sijaitsi *Korpelan leipomo ja kahvila* vuodesta 1929 vuoteen 1937 saakka.¹⁷

Postikonttori muutti Graniittitalosta lääninhallituksen siipirakennukseen vuonna 1939. Entinen postikonttorin tila muutettiin vuokrahuoneistoksi, joka käsitti kuusi huonetta, keittiön, palvelijan huoneen, kylpyhuoneen, kaksi wc:tä ja kaksi eteistä. Huoneistosta sai halutessaan myös kaksi erillistä vuokrahuoneistoa.¹⁸ Talvisodan pommituksessa Graniittitaloon osui palopommi, jonka seurauksena rakennus syttyi palamaan. Tulipalo tuhosi rakennuksen katon ja toisen asuinkerroksen. Graniittitalon korjausrakennustyöt aloitettiin kesällä 1940.



Kuva: Hallituskadulta kuvattu Graniittitalo kevättalvella 1940. Palopommi tuhosi rakennuksen toisen kerroksen ja katon (MKM).

17 Länsi-Savo 29.4.1978; Mikkelin sanomat (ilmoituksia) 4.6.1914.

18 Länsi-Savo (vuokrailmoitukset) 22.6.1939.

Sotamarsalkka Mannerheim asettui asumaan Graniittitaloon syksyllä 1941. Valtio vuokrasi ylipäällikön käyttöön lääkintäkapteeni Valter Dahlströmin kalustetun huoneiston rakennuksen itäpäädyssä eli entisestä postihuoneistosta. Huoneistossa sijaitsi myös vanhemman adjutanttin makuuhuone ja kodinhoitajan huoneisto. Vuonna 1940 huoneistoon oli avattu erillinen sisäänkäynti Hallituskadulta. Jatkosodan aikana nuoremman adjutanttin asunto sijoitettiin rouva Kerttu Pulkkinen huoneistoon, jonka sisäänkäynti kulki Ristimäenkadun puolelta. Esikuntapataljoonan esikunta ja marsalkan autonkuljettajan huoneisto sijaitsi vastapäisessä rakennuksessa Hallituskadun varrella. Mannerheim muutti Graniittitalosta Sairilan kartanoon kevättalvella 1944.¹⁹



Kuva: Marsalkka lähdössä autolla Graniittitalosta kesällä 1942. Kuvaaja: Heikki Saarento (MKM).

Graniittitalon ensimmäisessä kerroksessa sijaitsi *Mikkelin Autotarvike* 1960-1970-luvulla, *SPR:n lääkäriasema* vuosina 1971-1974 ja *Mikkelin Konttorikone- ja kalusto*. Toisessa kerroksessa sijaitsi väliaikaisesti Mikkelin maanmittauspiirin maanmittaustoimiston vuokratilat. Graniittitalossa oli useita asuinhuoneistoja 1970-luvulle saakka.²⁰

Kaupunki hankki Graniittitalon kauppaneuvos David Pulkkinen perikunnalta vuonna 1973. Saneeraustyön jälkeen rakennukseen sijoitettiin kaupunginvoudinkonttori, raastuvanoikeus ja maistraatin kansliat, jotka aikaisemmin sijaitsivat kaupungintalolla. Pohjakerrokseen sijoitettiin AV-toimisto, piiripuutarhureiden työhuoneet, maistraatin arkistotilat, kulttuuritoimisto ja taidemuseon varastot. Piharakennus oli puistotoimiston työpisteenä. Ensimmäinen kerros oli varattu taidemuseon näyttelytiloiksi.

Vuodesta 1970 lähtien Graniittitalon ensimmäisessä kerroksessa oli esillä kuvanveistäjä, professori Johannes Haapasalon (1880-1965) taidekokoelma, jonka hän oli lahjoittanut Mikkelin kaupungille vuonna 1963. Kokoelmaa säilytettiin ennen näytteille laittamista Suur-Savon ammattikoulun kellarissa. Johannes Haapasalon taidemuseon kokoelmiin kuului 294 veistosta sekä 1172 luonnosta ja piirrosta. Toinen merkittävä lahjoitus kaupungille oli helsinkiläisen lehtori Martti Airion (1890-1973) taidekokoelma, jonka sisälsi taiteen lisäksi antiikkihuonekaluja ja itämaisia mattoja. Kaupunginhallituksen päätöksellä pyrittiin lehtori Airion kokoelmasta luomaan kodinomaisen näyttelyhuoneisto Haapasalon taidemuseon yhteyteen vuonna 1973. Lahjoituksen myötä taidemuseon tilat jaettiin Johannes Haapasalon kokoelmaan, Martti Airion taidekotiin ja vaihtuvien näyttelyiden saliin. Uudelleenjärjestelyn jälkeen museon nimi vaihdettiin Johannes Haapasalon

²⁰ Lakio 1988, 450-451; Länsi-Savo ”Graniittitalosta lisätiloja taidemuseolle” 14.9.1973; Länsi-Savo ”Mikkelin Autotarvike laajentaa Karikossa” 16.9.1989; Länsi-Savo ”SPR:n lääkäriasema täydentää julkista terveydenhuoltoa” 3.10.1996; Länsi-Savo 9.3.1975; Länsi-Savo 13.11.1975.

museosta Mikkelin taidemuseoksi tammikuussa 1976.²¹

Mikkelin taidemuseo osallistui opetusministeriön määrärahoilla tuettuun aluetaidemuseokokeiluun vuosina 1975-1978. Vuonna 1981 Mikkelin taidemuseo nimitettiin Etelä-Savon aluetaidemuseoksi. Graniittitalo muutettiin kokonaan museotoimen käyttöön maistraatin muutettua pois rakennuksen toisesta kerroksesta vuonna 1994. Nykyään (2017) Graniittitalossa sijaitsevat taidemuseon näyttelytilat, säilytystilat ja kaupungin museoiden henkilökunnan työhuoneet.

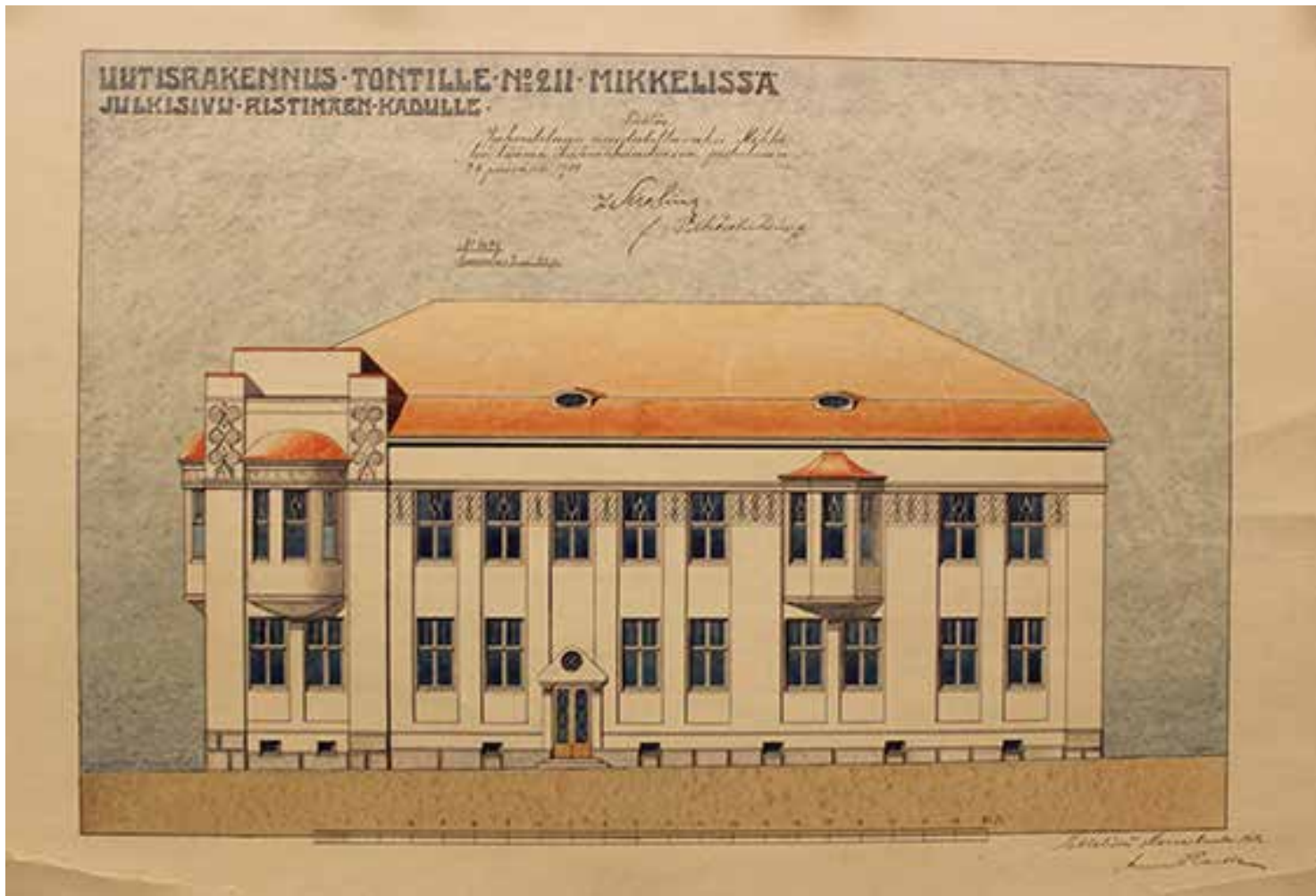


Kuvassa Itävallan puupiirtäjät tänään -näyttelyn avajaisvieraita 24.1.1981 (MKM).



Kuvassa entinen raastuvanoikeuden istuntosali ja nykyinen (2017) taidemuseon näyttelysali vuonna 2017.

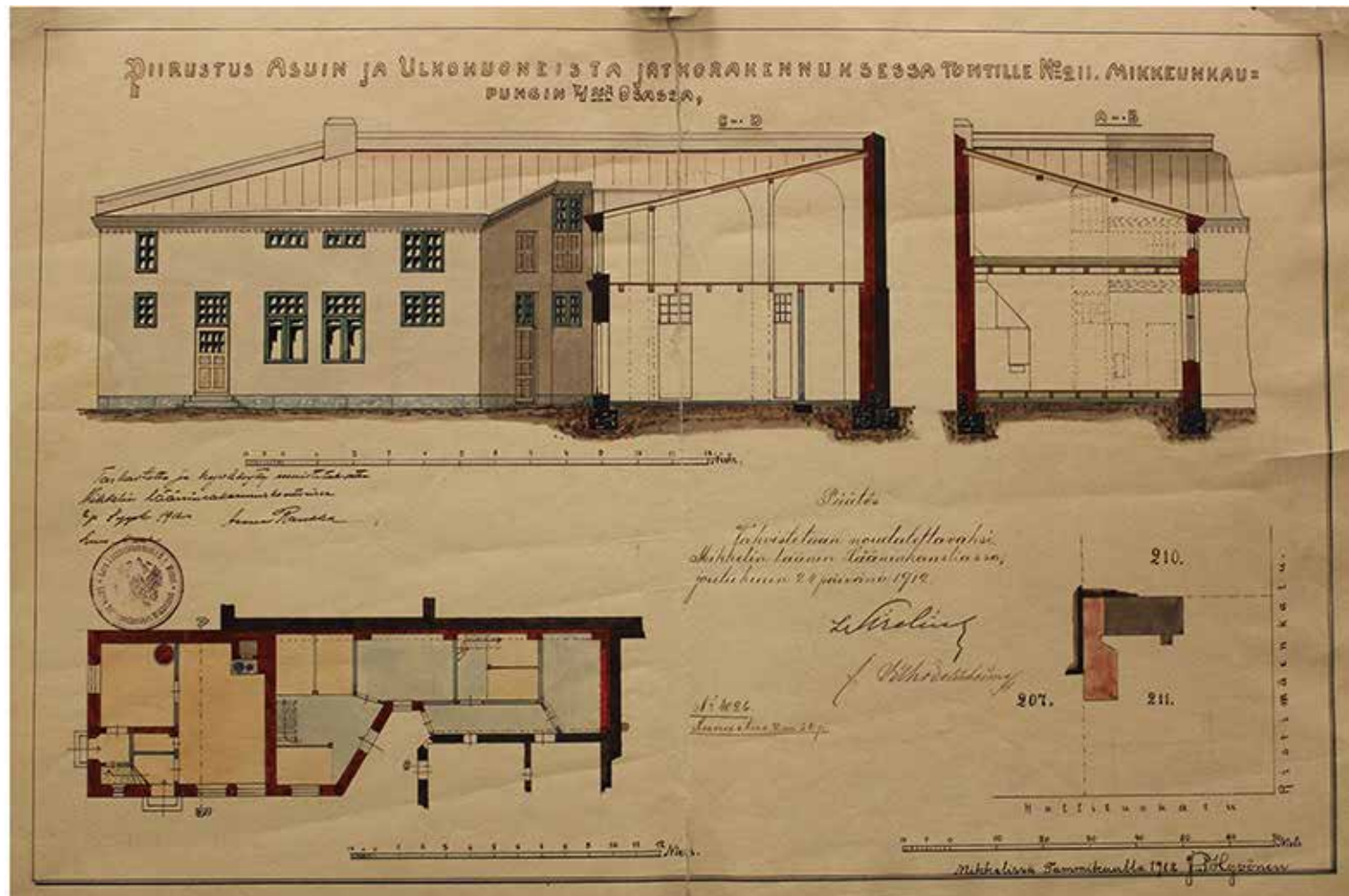
21 Länsi-Savo 4.10.1969; Lakio 1975, 210-211; Mikkelin taidemuseo aluetaidemuseokokeilu 1978 pienpainate.



Kuva: Lääninarkkitehti Armas Rankan suunnitteleman posti- ja asuinrakennuksen julkisivu Ristimäenkadulle (MMA). Rakennussuunnitelma on päivätty marraskuussa 1912. Rakennusvaiheessa pääsisäänkäynnin pyöreä ikkuna on sijoitettu hieman korkeammalle. Ikkunoiden välissä sijaitsevat kasviaiheiset koristeet toteutettiin graniittijulkisivussa pienemmillä graniittilohkareilla. Erkkerien alaosat saivat myös rakennusvaiheessa graniittiset koristeet.



Kuva: Lääninarkkitehti Armas Rankan suunnitteleman posti- ja asuinrakennuksen julkisivu Hallituskadulle. Rakennussuunnitelma on päivätty marraskuussa 1912 (MMA).



Kuva: Rakennusmestari Juho Petteri Hyvösen rakennussuunnitelma asuin- ja ulkorakennuksesta vuodelta 1912. Kyseessä on palaneen tilirakennuksen laajennus ja kunnostus. Jugendtyylinen piharakennus on purettu vuonna 1976 (MMA).



Kuvassa Graniittitalo kuvattuna Ristimäenkadun suunnasta vuonna 2017.



Kuvassa Graniittitalo kuvattuna etelästä vuonna 2017.

GRANIITTITALON JULKISIVUT 2017

Graniittitalo edustaa arkkitehtuuriltaan kansallisromantiikka, jonka piirteitä on luonnonkiven käyttäminen julkisivussa. Koko julkisivun verhouksmateriaalina graniittia käytettiin kuvastamaan luotettavuutta erityisen tärkeissä rakennuksissa, kuten pankeissa, kirkoissa ja postikonttoreissa.²² Etelä-Savossa graniittia koko julkisivun verhouksmateriaalina on käytetty tiittävästi Juvan kirkossa (1863), Hirvensalmen kirkossa (1915), Kangasniemen viljamakasiinissa (1913) ja Hyypiän kivilouhimon rakennuksissa (1930-l)²³. Graniittitalon julkisivun graniittivuorauksen on tehnyt *rakennusmestari Leinon kiviliike* vuonna 1913. Harmaat graniitit tuotiin Mikkelin *Kakaraniemen kivilouhimosta*.²⁴

Sisäpihan julkisivut ja päädyt on muurattu tiilestä, rapattu ja maalattu vaaleanruskeaksi. Rappauspintaa suosittiin tiiliseinissä, koska kotimainen tiili oli laadultaan varsin vaihtelevaa vielä 1900-luvun alussa²⁵. Kadun puolella julkisivumateriaalina on käytetty erikokoisia karkeaksi hakattuja graniittilaattoja, jotka on kiinnitetty tiiliseinään. Rakennusajankohtana julkisivun yläosa oli verhoiltu sileällä luonnonkivilaataalla, mutta laatat on muutettu tasaiseksi rappauspinnaksi vuonna 1940.

Talvisodan pommituksessa tuhoutuneen rakennuksen toisen kerroksen yläosa ja aumakatto toteutettiin aiempaa tyyliä pelkistetympin. Katon katemateriaalina on pystysaumattu pelti. Vinkkelirakennuksen perustus on tehty graniittiharkoista ja betonista. Rakennuksen ikkunat on uusittu kolminkertaisina ikkunoina vuonna 1975. Ulkoikkunoissa jakolistat jäljittelevät jugendtyyliä, mutta sisäpuitteista jakolistat on jätetty kokonaan pois.

²² Standertskjöld 2006, 30.

²³ Etelä-Savon kulttuuriperintötietokanta.

²⁴ Mikkelin Sanomat ”Kaupungin komein yksityistalo” 1.11.1913.

²⁵ Standertskjöld 2006, 30.

Sisäpihan puoleisen julkisivun ensimmäisen kerroksen ikkuna ja eteläpäädyn ikkunat on muurattu umpeen.

Ristimäenkadun pääsisäänkäynnin vaneriovi on tammiviilutettu ja sitä on rikastettu tammilistoituksella sekä lasi-ikkunoilla. Ulko-oven potkupeltinä on käytetty messinkipeltiä. Pääsisäänkäyntiä kehystävät näyttävät kivipylväät, jotka kannattelevat kolmiopäätä. Pylväissä on kasviaihetta muistuttavat koristeet sekä kolmiopäädystä rakennuksen numeroa osoittava kaiverrus. Pääsisäänkäynnin yläpuolella sijaitseva pyöreä ikkuna on alkuperäinen yksityiskohta vuodelta 1914.

Graniittitalon itäpäädyssä on tiilirunkoinen porrashuone, joka johtaa 1. kerroksen päätyhuoneistoon. Porrashuoneen sokkeli on betonista ja ulkoportaat on tehty graniitista. Sisäänkäynnin metallirunkoinen lasiovi on vuodelta 1940. Pohjoisjulkisivulta on poistettu sisäänkäynti vuonna 1939 ja kulma- ja päätytornit 1940. Pihanpuoleisten C- ja E- porrashuoneiden parvekkeet on poistettu vuonna 1975. Samalla porrashuoneiden ulko-ovet on uusittu ja sisäänkäyntien yläpuolelle on tehty katokset. Sisäänkäyntien eteen on valettu teräsbetonista ulkoporras, jonka pinta on teräshierretty.

Tonttia rajaa idästä muurattu aita, jonka metalliporteista johtaa sisäänkäynti sisäpihalle. Hallituskadun puolella sijaitsevat ajoportti sekä takorautainen aita, joka yhdistyy graniittipylvääseen. Sisäpihan keskellä on varattu alue parkkipaikoitukselle. Tonttia rajaa etelästä matala lauta-aita, jonka vieressä kasvaa pensaita. Pihalla kasvaa neljä puuta. Rakennuksen länsipäädyssä on teräsverkolla verhottu jätekatos. Pohjoispäädyssä sijaitsee tamppausteline ja ulko-oven vieressä pyörätelineet. Kadunpuolelle on tehty kivetyksestä korokkeita, joihin on upotettu kohdevalaisimet.



Kuvassa Graniittitalo kuvattuna Ristimäenkadulta (etelästä) 2017. Kuvassa oikealla näkyy Carlsonin tavaratalo.



Kuvassa pääsisäänkäynti Ristimäenkadulta. Ulko-ovi on uusittu 1940-1970-lukujen välisenä aikana.



Kuvassa oleva rauta-aita on sijoitettu nykyiselle paikalleen B-porrashuoneen suojaksi vuonna 1940. Edessä on uudempi ajoportti vuodelta 1986.



Hallituskadun sisäänkäynti B-porrashuoneeseen on säilynyt lähes 1940-luvun asussaan.



Kuvassa sisäpihan sisäänkäynti E-porrashuoneeseen. Ulko-ovi ja tasakatos ovat vuodelta 1975.

GRANIITTITALON SISÄTILAT JA HUONEJAKO 1914

Ristimäenkadun pääsisäänkäyntiä kutsuttiin paraatirapuksi, joka johti postikonttorin henkilökunnan tiloihin, herrainhuoneen kautta asuinhuoneistoon ja pääportaikkoon. Keskeinen osa kiinteää sisustusta oli huoneisiin sijoitetut kaakeliuunit ja pönttöuunit. Muistitiedon mukaan oleskeluhuoneet oli tapetoitu tummalla kuviotapetilla, kun puolestaan keittiössä ja makuuhuoneissa sävyt olivat vaaleampia 1920-1930-luvuilla. Osa lattioista oli päällystetty korkkimatolla ja vesiklosetit olivat kaakeloituja.²⁶

Posti- ja lennätinkonttorin käytössä oli ensimmäinen kerros Hallituskadun varrelle sijoittuvasta rakennusosasta. Hallituskadun sisäänkäynti johti yleisölle tarkoitettuun saliin. Salista johti sisäänkäynti postisäästöpankin ja sanomalehtien tilaushuoneeseen, jonka taakse sijoittui postimestarin huone ja *G.R. Grundströmin kassakaappitehdas Oy:n* valmistama kassaholvi. Rakennuksen itäpäätyyn oli varattu huone postiljooneille ja postilaukuille. C-porrashuoneesta johti ovet saapuvien postien huoneeseen, lähtevien postien huoneeseen sekä lajitteluhuoneeseen.²⁷

Pääportaikko johti toiseen kerroksen porrastasanteelle, joka jakautui kolmeen eteishuoneeseen. Toiminnallisesti tila oli jaettu palvelijoiden tilojen ja asuinhuoneistojen mukaan. Oleskelutilat ja makuuhuoneet oli sijoitettu rakennuksen kadunpuoleiselle seinämälle. Ruokasalit ja keittiöt sijaitsivat pihanpuoleisella seinämällä. Tilojen välissä sijaitsivat eteiset, palvelijoidenhuoneet, vesiklosetit ja kylpyhuoneet. Merkittävä uudistus talotekniikan alalla oli vesi- ja viemärlaitosten²⁸ rakentaminen, joka mahdollisti sisäklosetit ja kylpyhuoneet. Graniittitalon asukkaan mukaan

26 Rakennuspiirustukset 1912 (MKA); Kara 1994, 69-77.

27 Pohjapiirros postikonttorin huoneistosta Mikkeliin 1912 (KA).

28 Mikkelin keskikaupungin vesijohtoverkosto valmistui vuonna 1911. Samana vuonna valtuusto, rakennusvaliokunta ja terveyshoitolautakunta hyväksyivät vesiklosettien sijoittamisen asuinrakennuksiin. Kuujo 1989, 342.

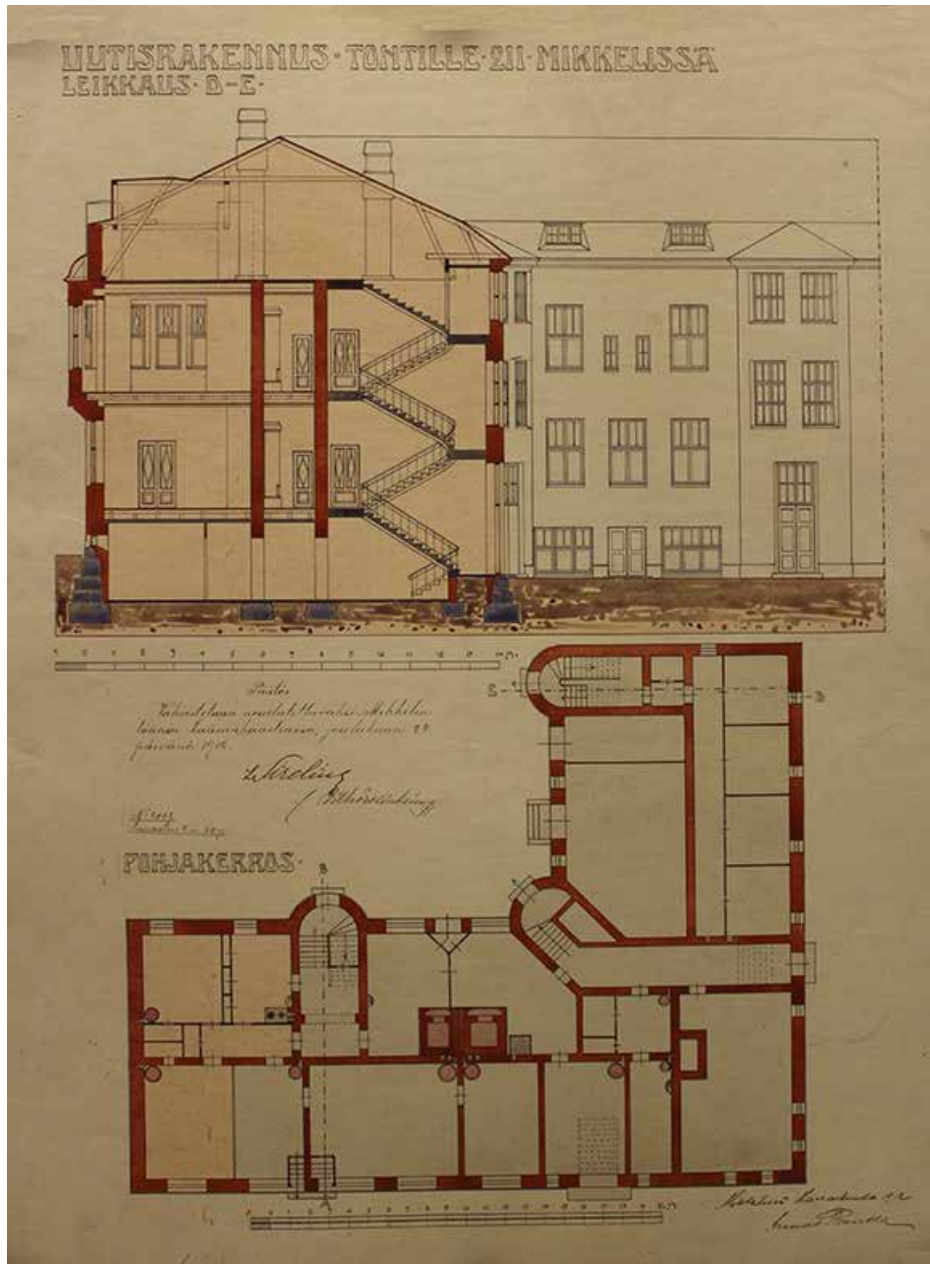
”kylpyhuoneen pesuvesi lämpisi kuparisessa vedenlämmityslaitteessa, joka oli heti kylpyhuoneen oven vieressä. Korkeaa, pyöreää laitetta lämmitettiin puilla alaosassa olevan luukun kautta. Samalla seinustalla seisoivat omilla jaloillaan emaloitu amme. Kamiinasta lähtevän metallitangon päässä oli suihkulaite”²⁹.

Porrashuoneet oli ajalle tyyppillisesti eroteltu toimintojen mukaan pääsisäänkäyntiin, liiketilojen porrashuoneeseen ja keittiöportaaseen, joka oli palvelusväkeä ja huoltoliikennettä varten. Koristeellinen pääporrashuone erottui eteläpäädyn hienovaraisemmin detaljoidusta keittiöportaasta, josta oli kulku puuhellalliseen keittiöön ja pienen eteisen kautta palvelijan huoneeseen eli piian pöksöön. Eteläpäädyn E-porrashuoneen porrastasanteella säilytettiin polttopuita ja taloudenpitoon kuuluvia säilytysastioita. Terveellisyysvaatimuksien mukaan porrashuoneista tehtiin valoisia ja helposti tuuletettavia ikkunoiden sekä parvekkeiden avulla. C- ja E-porrashuoneet johtivat vintille, jossa sijaitsivat asuinhuoneistojen vinttikomerot.³⁰

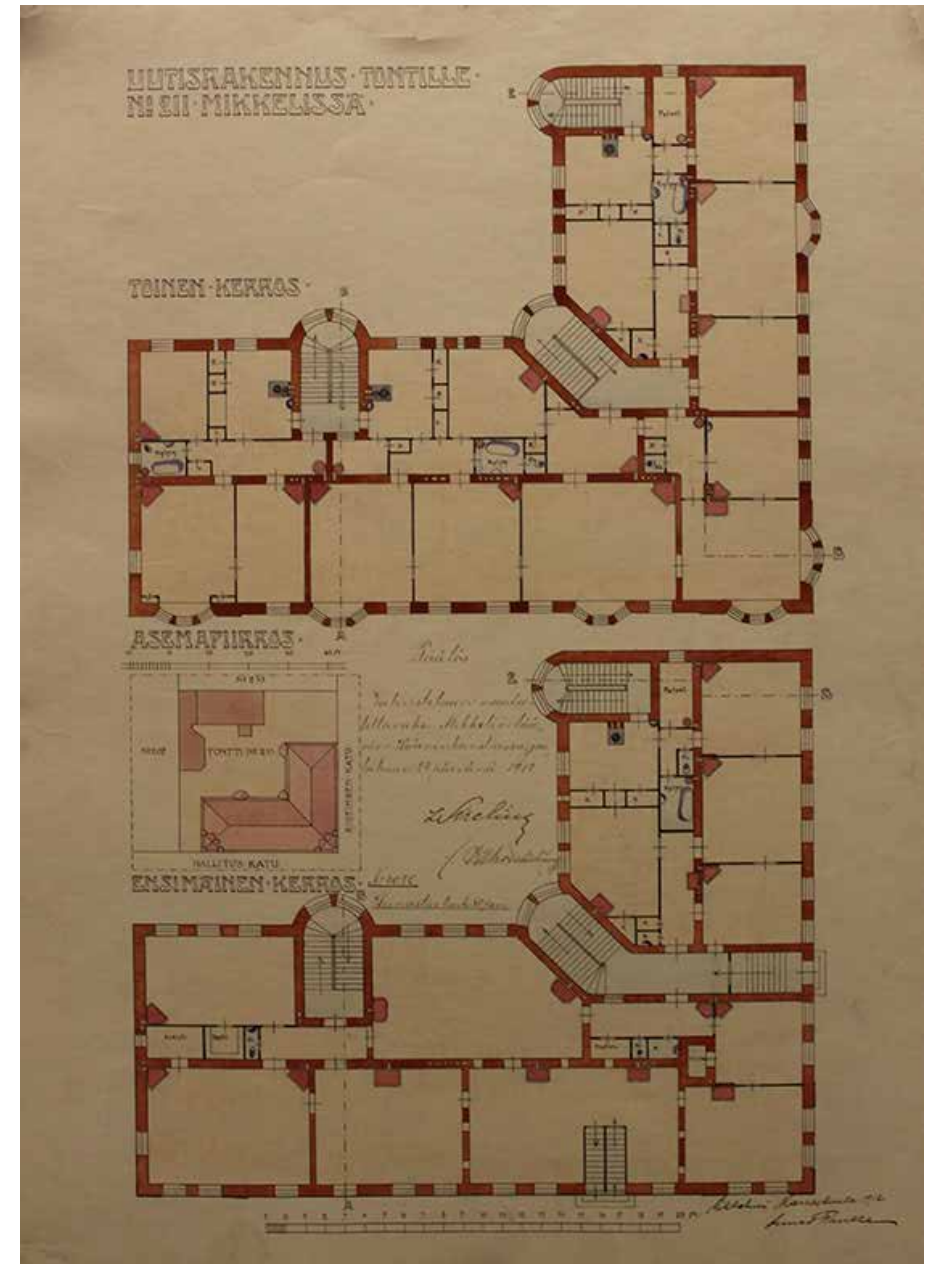
Pohjakerroksen itäpäädyssä sijaitsi kahden huoneen ja keittiön huoneisto sekä kahvila-leipomo leivinuuneineen. Kahvilaan sekä puotiin oli erilliset sisäänkäynnit Hallituskadulta. Pohjakerrokseen oli sijoitettu kaksi erillistä halkokellaria, vaunuliiteri ja kellarihuone. Erillinen jääkellari sijaitsi pihapiirissä.

29 Kara 1994, 75.

30 Standertskjöld 2006, 25-26; Kara 1994, 69-77; Rakennuspiirustukset (MMA).



Kuvassa Graniittitalon poikkileikkaus rakennuksen eteläpäädyssä sekä pohjakerroksen pohjakaava vuodelta 1912. Suunnitelman on laatinut lääninarkkitehti Armas Rankka (MMA).



Kuvassa pohjapiirrokset toiseen ja ensimmäiseen kerrokseen vuodelta 1912. Suunnittelijana lääninarkkitehti Armas Rankka (MMA).

MUUTOKSIA SISÄTILOISSA

Palopommi tuhosi Graniittitalon katon ja toisen kerroksen vuonna 1940. Korjauspiirustukset laati arkkitehti Ragnar Ypyä *arkkitehtitoimisto Martikainen-Ypyästä*. Hän suunnitteli toisen kerroksen huoneistojen pohjakaavat ja toiminnot vastaamaan modernia asuinhuoneistoa. Rakennuksen vintille sijoitettiin pesutupa ja mankelihuone.

Toisen kerroksen huoneistojen erillisistä ruokasaleista luovuttiin ja tilalle suunniteltiin tilavat keittiöt. Arkihuoneiden myötä luovuttiin suurista saleista ja säilytystila maksimoitiin huonesuunnittelussa. Uudet väliseinät tehtiin joko tiilestä tai Luginomassasta. Kaikki seinät ja katon rapattiin kalkkilaastilla sekä maalattiin vaaleilla kalkkiväreillä. Asuinhuoneistoihin asennettiin linoleumimatto tai Solana-käsitelty puupermanto. Kiinteän sisustuksen kaakeliuunit vaihtuivat lämpöpattereihin.³¹

Sisätilat muuttuivat olennaisesti, kun rakennukseen sijoitettiin virastot ja taidemuseo näyttelytiloineen vuonna 1975. Suurimmat muutokset näkyivät väliseiniä purkamisella ja pintamateriaalien uusimisella. Rakennuksen toisen kerroksen itäpäätyyn järjestettiin istuntosali, pidätettyjen tilat, lakimiesten odotushuoneet ja raastuvan kanslia. Kulmahuoneessa sijaitsi pormestarin eli raastuvanoikeuden päällikkötuomarin huone. Maistraatin kanslia sijaitsi D-porrashuoneen sisäänkäyntiä vastapäätä. Sisäänkäynti maistraattiin ja raastuvanoikeuteen järjestettiin pihanpuoleisen porrashuoneen kautta.



Kuvassa Mannerheimin käytössä ollut makuuhuone. Kuvaaja: vänrikki Karl Sjöblom SA-kuva (SMU).



Kuvassa Mannerheimin olohuone Graniittitalossa. Lattialla ruutukuvioinen kokolattiamatto ja seinillä pienikuvioiset tapetit. Kuvaaja: vänrikki Karl Sjöblom SA-kuva (SMU).

31 Rakennuspiirustukset ja -selostukset 1940 (MKM); rakennuspiirustukset (MKA).

GRANIITTITALON 1. KERROKSEN NYKYTILA 2017

01 A-PORRASHUONE

Alkuperäinen käyttö: porrashuone

Nykyinen käyttö: porrashuone

Lattia: uusittu 1975; Finnplano PVC-matto 3021.

Portaat: mosaiikkibetoni

Katto: uusittu 1997: tasoitettu ja maalattu maalarinvalkoisella

Seinät: uusittu 1997; maalattu Tikkurilan Symphony H470 ovi- ja ikkunasmyygit Symphony G497

Ikkunat: alkuperäinen; pyöreä ikkuna

Ovet: uusittu; ulko-ovi tammiviilutettu vaneriovi. Aulaan johtaa pariovi, jossa messinkinen ovenkahva ja ovipumppu. Ovikarmit ovat pariovea vanhemmat. Puukynnys, jossa messinkilistat.

Jalkalista: musta muovilista

Lämmityslaitteet: seinäpatteri

Valaisimet: uusittu; plafondi ja riippuvalaisin

Kiintokalusteet: puiset kaiteet, joissa metalliset kiinnikkeet maalattu UNICA 5390 (ruskealla taitettu musta).

Muut: ilmoitustaulu ja pyörätuoliramppi.



02 VARASTO 1.kerros

Alkuperäinen käyttö: postimestarin huone 1914

Nykyinen käyttö: varasto

Lattia: uusittu 1975; Lami-muovimatto

Katto: tasoitettu ja maalattu valkoiseksi

Seinät: tasoitettu ja maalattu valkoiseksi

Ikkunat: uusittu 1975; 2 x kolminkertaiset puuikkunat

Ovet: alkuperäinen; puuovi

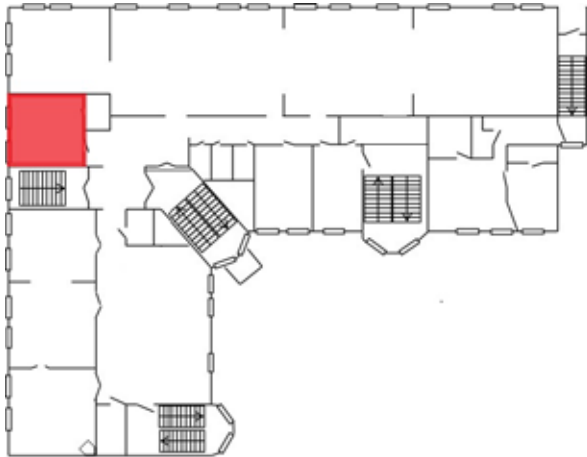
Jalkalista:puulista

Lämmityslaitteet: 2 x seinäpatteri

Valaisimet: loisteputkivalaisimet

Kiintokalusteet: hyllyt

Muut: -



03 KASSAHOLVI 1.kerros

Alkuperäinen käyttö: kassaholvi 1914

Nykyinen käyttö: varasto

Lattia: betoni ja maalattu epoksireaktiomaalilla

Katto: tasoitettu ja maalattu valkoiseksi

Seinät: tasoitettu ja maalattu valkoiseksi

Ikkunat: -

Ovet: alkuperäinen; G.R. Grundströmin kassakaappitehdas Oy:n holviovi

Jalkalista:-

Lämmityslaitteet: -

Valaisimet: pyöreä kupuvalaisin

Kiintokalusteet: hyllyt

Muut: -



04 NÄYTTÉLYSALI 1.kerros

Alkuperäinen käyttö: postisäästöpankin huone 1914

Nykyinen käyttö: näyttelysali

Lattia: uusittu; parketti

Katto: madallettu ja levytetty. Maalattu valkoiseksi

Seinät: uusittu; tasoitettu ja maalattu valkoiseksi

Ikkunat: uusittu 1975; 2 x kolminkertaiset puuikkunat. Ikkunat levytetty.

Ovet: -

Jalkalista: puulista

Lämmityslaitteet: 2-lamellinen patteri

Valaisimet: kohdevalaisimet kattokiskoissa

Kiintokalusteet: -

Muut: ripustuskiskot



05 SISÄÄNTULOALA 1.kerros

Alkuperäinen käyttö: postimestarin eteinen ja vesiklosetti 1914

Nykyinen käyttö: lipunmyyntikassa ja museokauppa

Lattia: uusittu; parketti

Katto: uusittu 1975; alas laskettu lastulevy ja maalattu valkoiseksi

Seinät: tasoitettu ja maalattu valkoiseksi

Ikkunat: -

Ovet: -

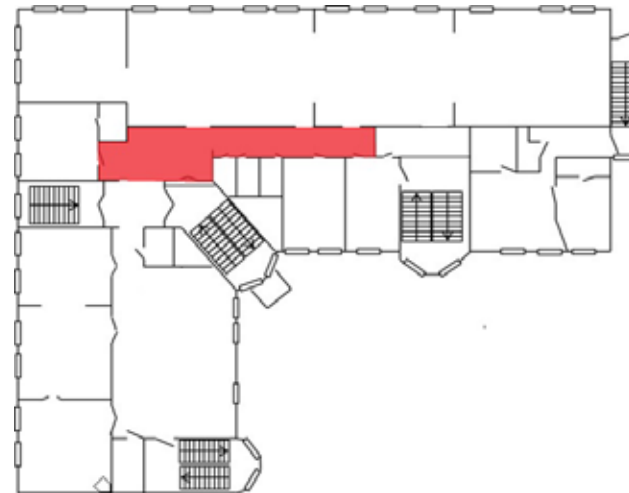
Jalkalista: puulista

Lämmityslaitteet: liikuteltava lämpöpatteri

Valaisimet: loisteputkivalaisimet

Kiintokalusteet: lipunmyyntipöytä

Muut: hyllyt, naulakot (1987)



06 NÄYTTELYSALI 1.kerros

Alkuperäinen käyttö: postikonttori ja postin lajitteluhuoneet 1914

Nykyinen käyttö: näyttelysali

Lattia: uusittu; parketti

Katto: tasoitettu ja maalattu valkoiseksi

Seinät: uusittu; tasoitettu ja maalattu valkoiseksi

Ikkunat: uusittu 1975; 10 x kolminkertaiset puuikkunat. Yksi ikkunoista on levytetty. Ikkunalaudat päällystetty LAMI-muovimatolla.

Ovet: -

Jalkalista: uusittu; puulista 70 mm

Lämmityslaitteet: 9 x seinäpatteri

Valaisimet: kohdevalaisimet kattokiskoissa

Kiintokalusteet: -

Muut: ripustuskiskot



07 B-PORRASHUONE 1.kerros

Alkuperäinen käyttö: porrashuone

Nykyinen käyttö: porrashuone

Lattia: mosaiikkibetoni

Portaat: mosaiikkibetoni

Katto: tasoitettu ja maalattu valkoiseksi

Seinät: uusittu; pinnanvahvistuskangas. Seinät maalattu Tikkurilan Symphony G468 ja ovi- ja ikkunasyvennykset Symphony F487

Ikkunat: uusittu 1975; puuikkuna

Ovet: alkuperäinen 1940; lasinen ulko- ja väliovi

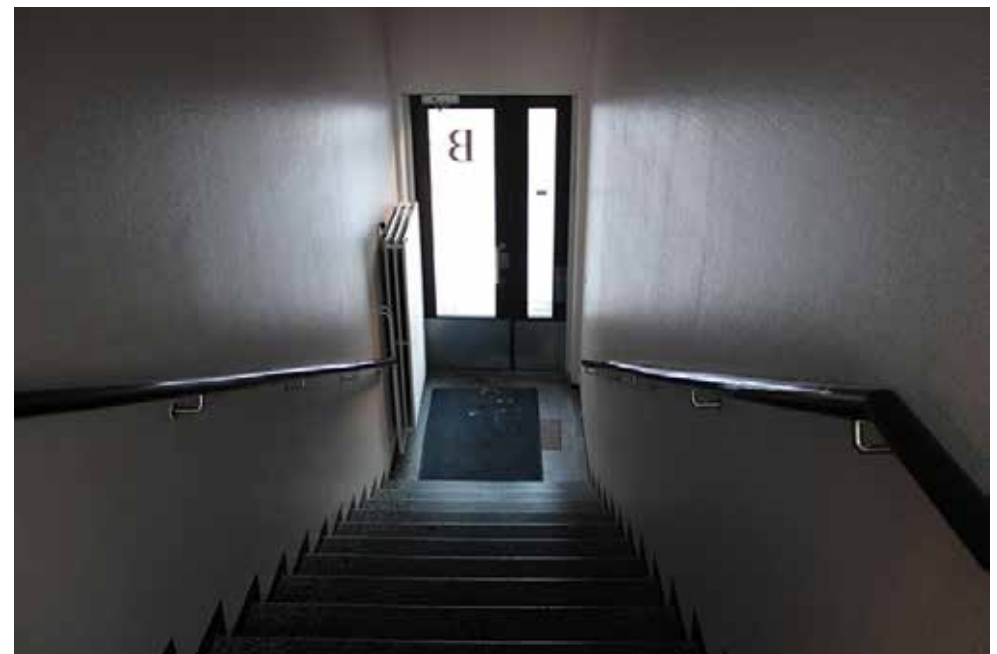
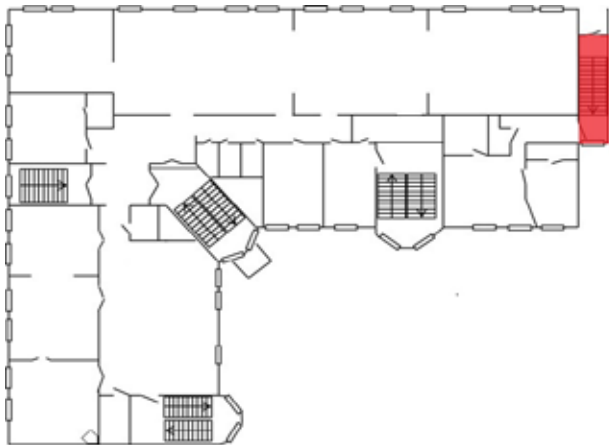
Jalkalista: musta muovilista

Lämmityslaitteet: levy patteri

Valaisimet: uusittu 1997; kupuvalaisin

Kiintokalusteet: puiset kaiteet, joissa metalliset kiinnikkeet maalattu UNICA 5390 (ruskealla taitettu musta).

Muut: -



08 KEITTIÖ 1.kerros

Alkuperäinen käyttö: talonmiehenasunnon keittiö 1975

Nykyinen käyttö: varasto

Lattia: uusittu 1997; Forbon Marmoleum Real –linoleumi sävy 3171 (okrankeltainen)

Katto: tasoitettu ja maalattu valkoiseksi

Seinät: tasoitettu ja maalattu valkoiseksi. Tiskipöydän takana oleva osuus kaakeloitu valkoisilla kaakeleilla.

Ikkunat: ikkuna väliseinässä 1975

Ovet: -

Jalkalista: uusittu 1997; puulista korkeus 90mm maalattu Teknicolor 2001 sävy 9472 (harmaa).

Lämmityslaitteet: -

Valaisimet: kupuvalaisin

Kiintokalusteet: keittiökaapistot asennettu vuonna 1975

Muut: Hella ja jääkaappi sekä kirjahylly.



09 WC 1.kerros

Alkuperäinen käyttö: talonmiehenasunnon wc ja suihku 1975

Nykyinen käyttö: wc ja suihku

Lattia: uusittu 1997; Pukkila Color-karkealasilteiset klinkkerit värisävyltään 933 (harmaa).

Katto: uusittu 1997; levytetty gyprocilla

Seinät: uusittu 1997; Pukkilan Harmonia himmeälasilteinen laatta värisävy 711H (kermankeltainen)

Ikkunat: -

Ovet: laakaovi

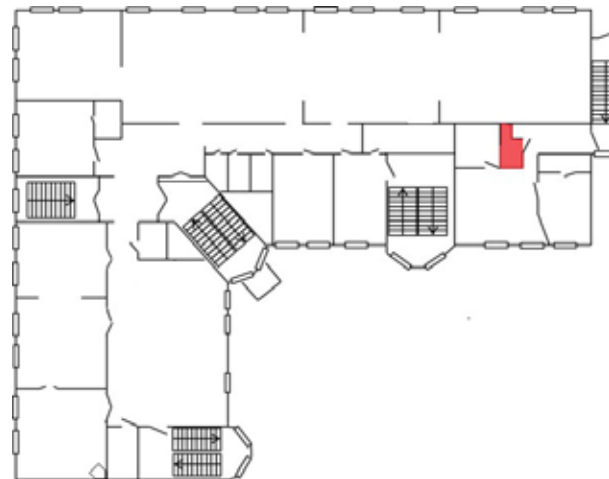
Jalkalista:-

Lämmityslaitteet: levypatteri

Valaisimet: uusittu 1997; seinävalaisin

Kiintokalusteet: uusittu 1997; käsipyyhekaappi, yläkaappi, käsienpesuallas ja hanat

Muut: suihkuverho



10 TYÖHUONE 1.kerros

Alkuperäinen käyttö: postiljoonien huone 1914, talonmiehen huoneisto 1975

Nykyinen käyttö: työhuone

Lattia: uusittu 1997; Forbon Marmoleum Real –linoleumi sävy 3171 (okrankeltainen)

Katto: maalattu maalarivalkoisella; 80 mm kattolista uusittu vuonna 1997.

Seinät: uusittu 1975; maalattu Teknicolor 2001 sävyllä 8368

Ikkunat:uusittu 1975; 3 x puuikkunat, ikkunalaudat päällystetty Forbon DESK-TOP muovimatolla

Ovet: laakaovi

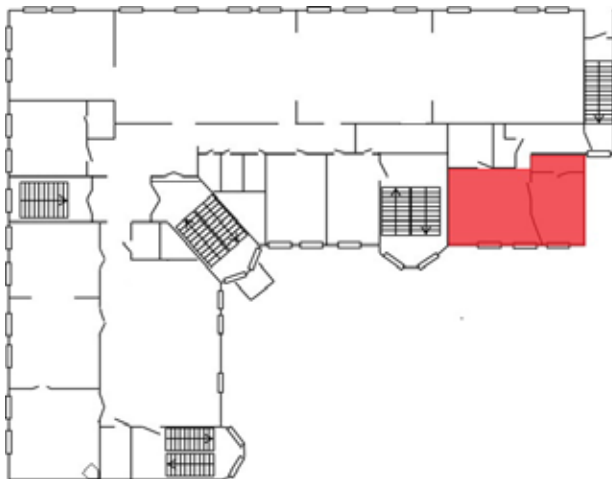
Jalkalista:uusittu 1997; puulista korkeus 90mm maalattu Teknicolor 2001 sävy 9472 (harmaa).

Lämmityslaitteet: levy patteri

Valaisimet: loisteputkivalaisimet

Kiintokalusteet: hyllyt ja kaapit

Muut: -



11 VARASTO 1.kerros

Alkuperäinen käyttö: eteinen 1914

Nykyinen käyttö: varasto

Lattia: uusittu 1975; Lami-muovimatto

Katto: uusittu 1975; alas laskettu lastulevy ja maalattu valkoiseksi

Seinät: tasoitettu ja maalattu valkoiseksi

Ikkunat: -

Ovet: alkuperäinen; puuovi

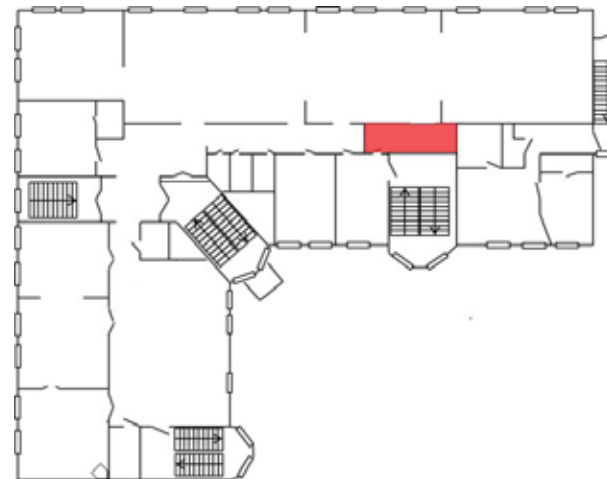
Jalkalista: puulista

Lämmityslaitteet: -

Valaisimet: loisteputkivalaisin

Kiintokalusteet: -

Muut: hyllyt



12 C-PORRASHUONE

Alkuperäinen käyttö: porrashuone

Nykyinen käyttö: porrashuone

Lattia: uusittu 1975; Finnplano-muovimatto (ruskea)

Portaat: uusittu 1975; Finnplano-muovimatto (ruskea)

Katto: uusittu 1988; ruiskutasoite, joka maalattu valkoiseksi.

Seinät: uusittu 1988; lasikuitukangas. Maalattu Tikkurilan Symphony G468 ja ikkuna- ja ovisyvennykset Symphony F487.

Ikkunat: uusittu 1975; kolminkertaiset puuikkunat

Ovet: uusittu 1975; kerroksissa vasikkaovelliset sisäänkäynnit ja metallirunkoinen lasiovi sisäpihalle.

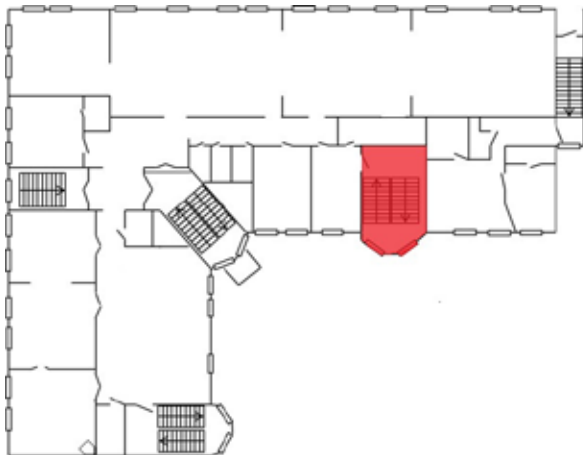
Jalkalista: musta muovilista

Lämmityslaitteet: -

Valaisimet: pyöreät kupuvalaisimet

Kiintokalusteet: : puiset kaiteet, joissa metalliset lehtikoristeiset kiinnikkeet maalattu UNICA 5390 (ruskealla taitettu musta).

Muut: -



13 TOIMISTO 1.kerros

Alkuperäinen käyttö: postin lajitteluhuone 1914

Nykyinen käyttö: toimisto

Lattia: uusittu 1975; lastulevy ja Manestro matto

Katto: tasoitettu ja maalattu valkoiseksi

Seinät: tasoitettu ja maalattu valkoiseksi

Ikkunat: uusittu 1975; kolminkertainen puuikkuna

Ovet: alkuperäinen; 2 x puuovi. Uusittu 1975; laakaovi porrashuoneeseen

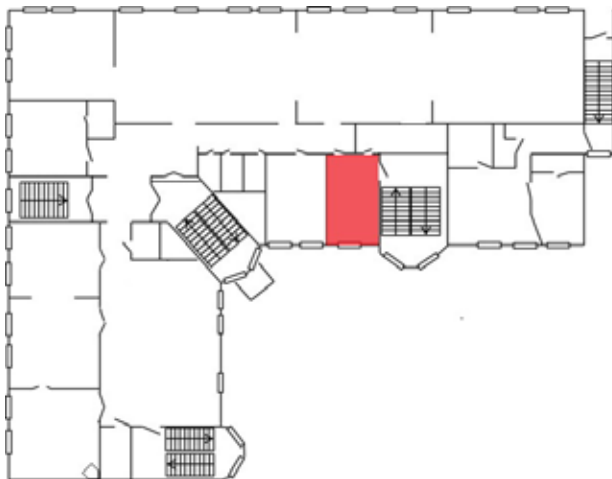
Jalkalista: puulista

Lämmityslaitteet: levypatteri

Valaisimet:

Kiintokalusteet: verhokisko- ja lauta

Muut: hyllyt, toimistopöydät ja tuolit



14 NÄYTTELYHUONE 1.kerros

Alkuperäinen käyttö: postin lajitteluhuone 1914

Nykyinen käyttö: näyttelyhuone

Lattia: uusittu; parketti

Katto: tasoitettu ja maalattu

Seinät: -

Ikkunat: -

Ovet: alkuperäinen; puuovi

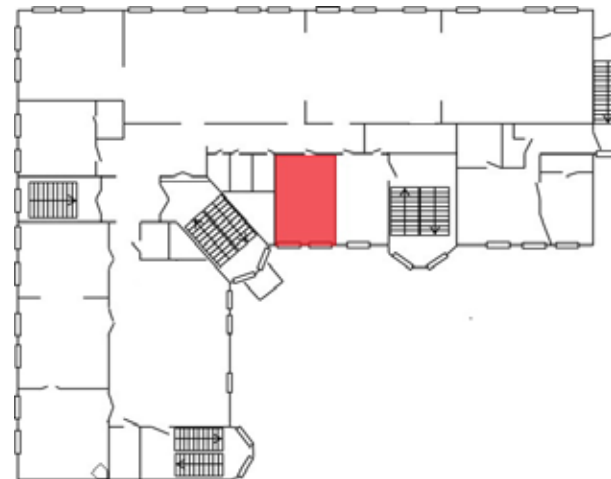
Jalkalista:-

Lämmityslaitteet: -

Valaisimet: -

Kiintokalusteet: -

Muut: Huoneeseen on tehty taideteos, joka peittää seinät ja katon.



15 WC 1.kerros

Alkuperäinen käyttö: WC 1975

Nykyinen käyttö: WC

Lattia: uusittu 2010; Tarkett iQ Optima sävy: dark grey

Katto: maalattu maalarivalkoisella

Seinät: maalattu Tikkurila Symphony F 491, F 502 ja F 501. Kaakelit lavuaarin takana Pukkilan Harmony laattoja (kiiltävä valkoinen)

Ikkunat: -

Ovet: uusittu 1975; laakaovi, jonka vääntönuppi ja vedin uusittu 2009.

Jalkalista: lattiamatto nostettu jalkalistaksi.

Lämmityslaitteet: -

Valaisimet: uusittu 2010; Massive Simple mattalasininen kattovalaisin ja seinälampetti.

Kiintokalusteet: uusittu 2010; IDO Seven D wc-istuin, IDO Shape pesuallas, Oras Safira pesuallashana, Wagner-Ewar WP 113 paperipyyheannostelija, vaatekoukut (1975) ja peili.

Muut: -



16 WC 1.kerros

Alkuperäinen käyttö: WC 1975

Nykyinen käyttö: WC

Lattia: uusittu 2010; Tarkett iQ Optima sävy: dark grey

Katto: maalattu maalarivalkoisella

Seinät: uusittu 2010; maalattu Tikkurila Symphony F 491, F 502 ja F 501. Kaakelit lavuaarin takana Pukkilan Harmony laattoja (kiiltävä valkoinen)

Ikkunat: -

Ovet: uusittu 1975; laakaovi, jonka vääntönuppi ja vedin uusittu 2009.

Jalkalista: lattiamatto nostettu jalkalistaksi.

Lämmityslaitteet: -

Valaisimet: uusittu 2010; Massive Simple mattalasininen kattovalaisin ja seinälampetti.

Kiintokalusteet: uusittu 2010; IDO Seven D wc-istuin, IDO Shape pesuallas, Oras Safira pesuallashana, Wagner-Ewar WP 113 paperipyyheannostelija, vaatekoukut (1975) ja peili.

Muut: -



17 SIIVOUSKOMERO 1.kerros

Alkuperäinen käyttö: siivouskomero

Nykyinen käyttö: siivouskomero

Lattia: uusittu 1975; Lami-muovimatto

Katto: uusittu 1975; alas laskettu lastulevy ja maalattu

Seinät: uusittu 1975; tasoitettu ja osittain laitettu E-seinälaatta

Ikkunat: -

Ovet: uusittu 1975; laakaovi

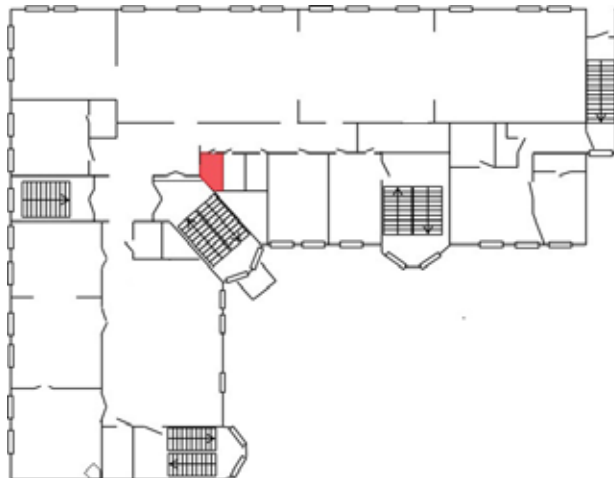
Jalkalista: puulista

Lämmityslaitteet: -

Valaisimet: kupuvalaisin

Kiintokalusteet: hylly ja pesuallas

Muut: -



18 WC 1.kerros

Alkuperäinen käyttö: WC

Nykyinen käyttö: inva-wc

Lattia: uusittu 2010; Tarkett iQ Optima sävy: dark grey

Katto: alas laskettu lastulevy ja maalattu valkoiseksi

Seinät: uusittu 2010; väliseinä purettu ja seinät maalattu Symphony F 491.

Ikkunat: -

Ovet: uusittu 1975; laakaovi, jonka vääntönuppi ja vedin uusittu 2009.

Jalkalista: lattiamatto nostettu jalkalistaksi.

Lämmityslaitteet:

-
Valaisimet: uusittu 2010; Massive Simple mattalasin kattovalaisin ja seinälamppetti.

Kiintokalusteet: uusittu 2010; IDO Seven D piiloviemäri-wc; Väinö Korpinen Oy Animo-tukikaiteet, hälytyspainike, IDO Shape pesuallas, Oras Safira pesuallashana, Wagner-Ewar WP 113 paperipyöheannostelija, vaatekoukut (1975) ja peili.

Muut: -



19 D-PORRASHUONE

Alkuperäinen käyttö: porrashuone

Nykyinen käyttö: porrashuone

Lattia: uusittu 1975; Finnplano 3021

Portaat: mosaiikkibetoni. 1. kerroksen ja kellarin välissä betoni.

Katto: ruiskutasoitettu; 1992 maalattu Monicolor Nova F101

Seinät: uusittu 1992; pinnanvahvistuskangas ÄSSÄTEX 16910. Maalattu Tikkurilan Symphony H470 ja ikkuna- ja ovisyvennykset Symphony F487.

Ikkunat: uusittu 1975; puuikkunat. Uusittu 1985; 1. krs parioven yläpuoliseen ikkunaan laitettu metalliristikko.

Ovet: uusittu 1975; pariovi, 2 x laakaovi ja metallirunkoinen ulko-ovi. Uusittu 1985; entisestä lasisesta pariovesta poistettu lasit ja laitettu tilalle teräslevyt

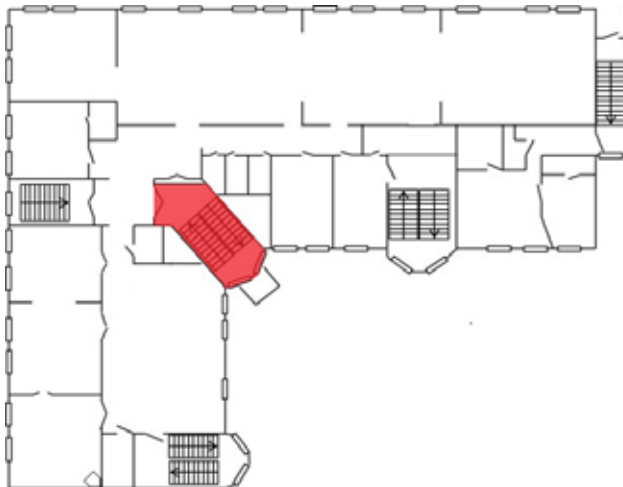
Jalkalista: uusittu; muovilista (musta)

Lämmityslaitteet: -

Valaisimet: uusittu; pyöreät kupuvalaisimet ja riippuvalaisimet

Kiintokalusteet: puiset kaiteet, joissa metalliset lehtikoristeiset kiinnikkeet maalattu UNICA 5390 (ruskealla taitettu musta).

Muut: 1.kerroksen oven päällä oleva ikkunaan lisätty kalterit (1985)





20 NÄYTELAYSALI 1.kerros

Alkuperäinen käyttö: ruokasali ja keittiö 1914

Nykyinen käyttö: näyttelysali

Lattia: uusittu 1987; Tammi Natur parketti

Katto: uusittu 1975; osittain betoni ja osittain alas laskettu lastulevy ja maalattu valkoiseksi

Seinät: tasoitettu ja maalattu valkoiseksi

Ikkunat: uusittu 1975; 3 x kolminkertaiset puuikkunat. Ikkunalaudat päällystetty LAMI-muovimatolla ja reunustettu puulistalla.

Ovet: alkuperäiset; pariovet näyttelysaleihin. Uusittu 1975; laakaovi porrashuoneeseen

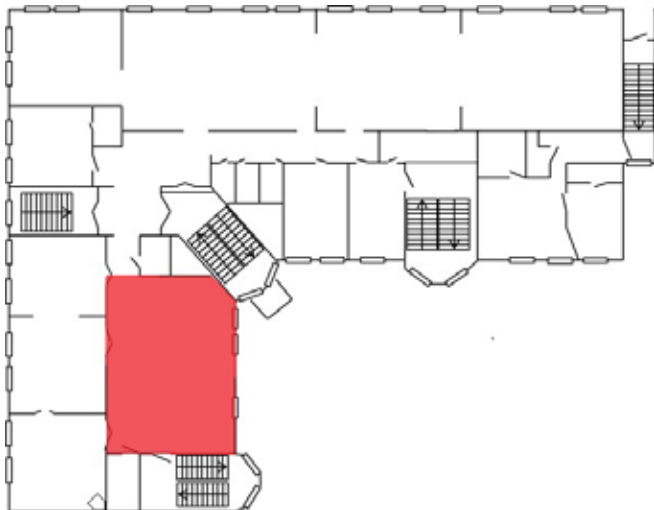
Jalkalista: puulista

Lämmityslaitteet: 2 x levypatterit

Valaisimet: kohdevalaisimet ja valaisinkiskot

Kiintokalusteet: -

Muut: Airion kokoelman näyttelytilan esineistöä ja Artekin tuoli 65 istuinryhmä.



21 E-PORRASHUONE

Alkuperäinen käyttö: porrashuone

Nykyinen käyttö: porrashuone

Lattia: betoni ja Epirex 124

Portaat: betoni

Katto: uusittu 1997; ruiskutasoitettu ja maalattu Minicolor Nova F157

Seinät: uusittu 1997; pinnanvahvistuskangas ÄSSÄTEX 16910. Maalattu Tikkurilan Symphony H470 ja ikkuna- ja ovismyygit Symphony G497.

Ikkunat: uusittu 1975; kolminkertaiset puuikkunat

Ovet: uusittu 1975; laakaovet ja ulko-ovena lasiovi metallirungossa.

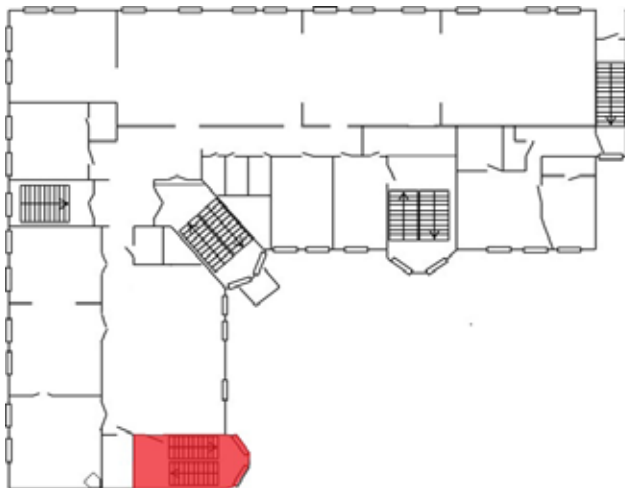
Jalkalista: -

Lämmityslaitteet: -

Valaisimet: uusittu; pyöreä kupuvalaisin

Kiintokalusteet: -

Muut: puiset kaiteet, joissa metalliset kiinnikkeet maalattu UNICA 5390 (ruskealla taitettu musta).



22 NÄYTTELYHUONE 1.kerros

Alkuperäinen käyttö: makuuhuone 1914

Nykyinen käyttö: näyttelyhuone

Lattia: uusittu 1999; Tammi Natur parketti

Katto: tasoitettu ja maalattu valkoiseksi

Seinät: uusittu; maalattu valkoiseksi

Ikkunat: uusittu 1975; 2 x kolminkertaiset puuikkunat. Ikkunalaudat päällystetty LAMI-muovimatolla ja reunustettu puulistalla.

Ovet: alkuperäiset; pariovet

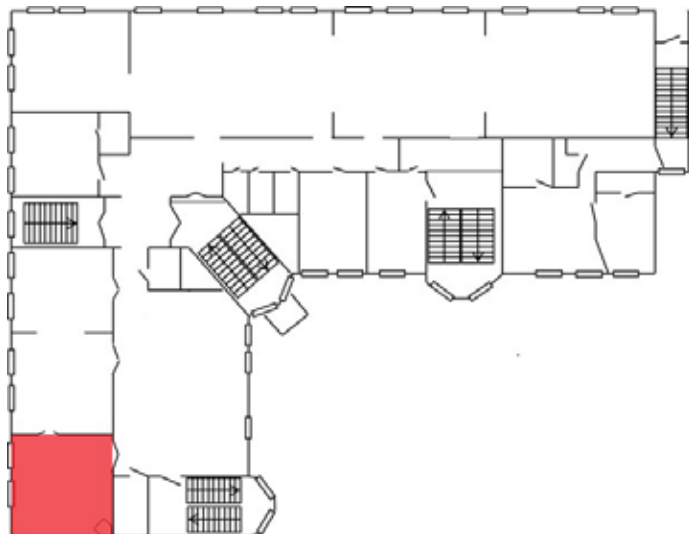
Jalkalista: uusittu 1999; puulista

Lämmityslaitteet: levy patteri

Valaisimet: kohdevalaisimet ja valokiskot

Kiintokalusteet: alkuperäinen 1912; puu- ja käpyaihein koristeltu kaakeliuuni

Muut: Airion kokoelman näyttelytila



23 NÄYTELAYSALI 1.kerros

Alkuperäinen käyttö: sali 1914

Nykyinen käyttö: näyttelysali

Lattia: uusittu 1999; Tammi Natur parketti

Katto: tasoitettu ja maalattu valkoiseksi

Seinät: uusittu; maalattu valkoiseksi

Ikkunat: uusittu 1975; 4 x kolminkertaiset puuikkunat. Ikkunalaudat päällystetty LAMI-muovimatolla ja reunustettu puulistalla.

Ovet: alkuperäiset; pariovet

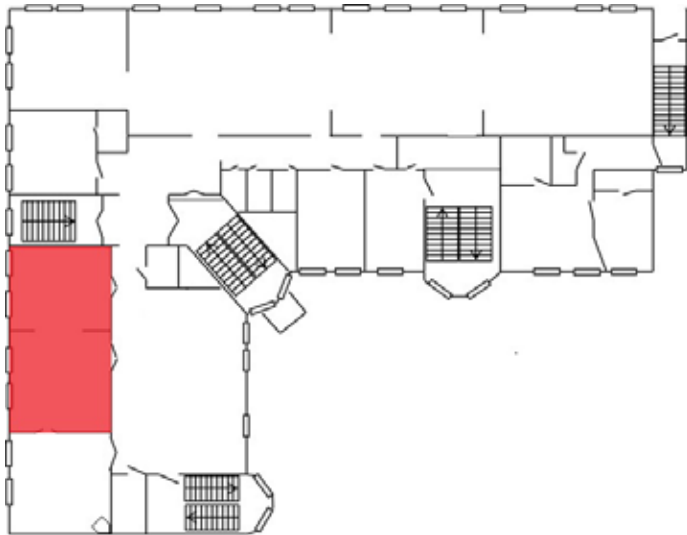
Jalkalista: uusittu 1999; puulista

Lämmityslaitteet: levy patteri

Valaisimet: kohdevalaisimet ja valokiskot

Kiintokalusteet: puupylväät oviaukossa

Muut: Airion kokoelman näyttelytila



24 VARASTO 1.kerros

Alkuperäinen käyttö: palvelijan huone 1914

Nykyinen käyttö: varasto

Lattia: uusittu 1975; Lami-muovimatto

Katto: uusittu 1975; betoni ja vetoni maalaus

Seinät: tasoitettu ja maalattu valkoiseksi

Ikkunat: ikkuna muurattu umpeen

Ovet: alkuperäinen; puuovi

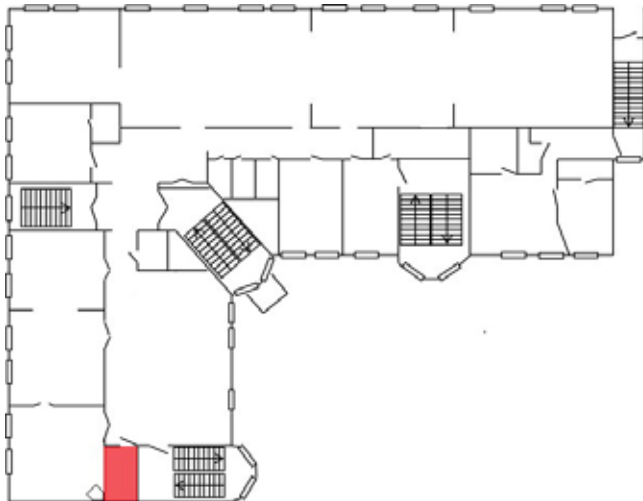
Jalkalista: puulista

Lämmityslaitteet: -

Valaisimet: uusittu; pyöreä kupuvalaisin

Kiintokalusteet: -

Muut: hyllyt



25 ULLAKKO vinttikerros

Alkuperäinen käyttö: vinttivarastot, pesuhuone ja mankelihuone 1940

Nykyinen käyttö: tyhjiällä

Lattia: betoni

Portaat: betoni

Katto: harva laudoitus, jonka alla pelti

Seinät: maalamaton lauta, osittain tiiliseinä

Ikkunat: alkuperäinen 1940; puuikkuna

Ovet: varastohuoneisiin lautaovet, C- ja E-porrashuoneisiin metalliovet uusittu 1975.

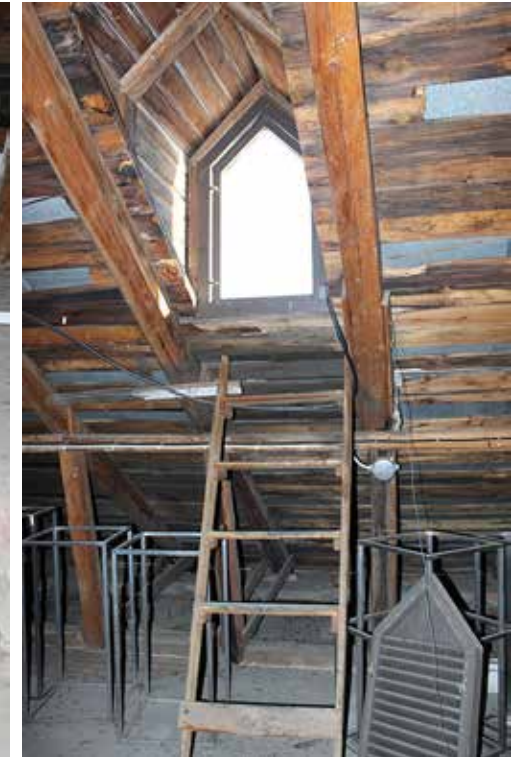
Jalkalista: -

Lämmityslaitteet: -

Valaisimet: pyöreät kupuvalaisimet

Kiintokalusteet: -

Muut: ilmastointikonehuone, jalallinen kylpyamme ja tunnistamaton pyöreä sammio.



GRANIITTITALON HISTORIA TIIVISTETYSTI

1910 Tulipalo tuhosi kauppaneuvos David Pulkkisen rakennuksen tontilla 211.

1912 Lääninarkkitehti Armas Rankka laati suunnitelmat posti- ja asuinrakennusta varten tontille 211.

1914 Graniittitalo valmistui. Postikonttori aloitti toimintansa Hallituskadun varrella olevassa huoneistossa 22.5.1914.

1939 Postikonttori siirtyi Graniittitalosta lääninhallituksen siipirakennukseen. Postikonttorin entinen huoneisto kunnostettiin asuinhuoneistoksi ja entinen postikonttoriin vievä sisäänkäynti poistettiin Hallituskadun puoleiselta julkisivulta.

1940 Tammikuun 5. päivä palopommi tuhosi Graniittitalon katon ja toisen kerroksen sisätilat.

1940 Rakennuksen katto ja toinen kerros rakennettiin uudelleen. Porrashuoneiden portaat ja lepotasot korjattiin. 2. kerroksen ikkunat uusittiin. Hallituskadulta avattiin sisäänkäynti 1. kerroksen päätyhuoneistoon. Porrashuoneiden ulko-ovet uusittiin. Ullakkokerrokseen sijoitettiin pesutupa ja mankelihuone. Suunnitelmat laati arkkitehti Ragnar Ypyä 11.6.1940.

1955 2. kerroksen 6h+keittiön huoneistosta tehtiin kaksi huoneistoa (4h+k ja 2h+kk). Suunnitelmat laati rakennusmestari P. Janhunen.

1964 Öljypoltinlaitteiden asennus.

1969 Entiseen postikonttorin huoneistoon kunnostettiin tilat Haapasalon taidemuseolle. Seinät maalattiin helmenharmaaksi ja lattioiden pintamateriaali uusittiin.

1972 Hallituskadun puoleiseen seinään kiinnitettiin SPR:n piiritoimiston ja

kuntouttamisaseman valomainos ja mainoskyllit.

1973 Mikkelin kaupunki osti Graniittitalon kauppaneuvos David Pulkkisen perikunnalta.

1975 Sisätiloissa pintamateriaalit ja lattiat uusittiin. Osa väliseinistä purettiin ja joitakin väliseiniä rakennettiin lisää. Ullakkokerrokseen sijoitettiin ilmastointikonehuone. Pihanpuoleiselle julkisivulla sijainneet parvekkeet poistettiin. Ikkunat uusittiin lukuun ottamatta pyöreätä ikkunaa Ristimäenkadun sisäänkäynnin yhteydessä. Ikkunat maalattiin Pinotexillä pähkinänruskeiksi. Rapattu julkisivu maalattiin Kenitex 14 maalilla harmaaksi. D-portaan 1.kerroksen ja kellarin välisten portaiden välinen syöksy valettiin uudelleen. Rakennus liitettiin kaukolämpöverkkoon ja kellariin tehtiin pannuhuone. Suunnitelmat laati apulaiskaupunginarkkitehti Hilikka Vattulainen.

1976 Piharakennus (1912) purettiin. Pihalle rakennettiin roskakatos ja työkalukoppi.

1985 Taidemuseon ja Airion saleihin menevät ovet poistettiin. Airion kokoelmien ovi sijoitettiin A-porraskäytävän tuulikaapin oveksi. Pääsisäänkäynnin ja D-porraskäytävän välisen parioven lasit poistettiin ja korvattiin teräslevyillä. Oven avaamissuunta muuttui porrashuoneen suuntaan. Oven päällä ollut ikkuna vahvistettiin teräskaltereilla. Suunnitelmat laati Hilikka Vattulainen.

1986 Hallituskadun kautta kulkeva ajoportti pihalle rakennettiin Hilikka Vattulaisen suunnitelmien mukaan.

1987 Valaisimien ja Silentgliss-kiskojen asennus 1. kerroksen näyttelyhuoneisiin.

1988 Eteläjulkisivuun kiinnitettiin patinoidusta kuparista tehdyt ”Mikkelin taidemuseo” tekstit. Ristimäenkadun puoleiselle julkisivulle asennettiin alumiinirakenteinen lasivitriini.

1988 C-porrashuoneen seinille laitettiin lasikuitukangas, joka maalattiin LUJA-pintamaalilla sävyllä MONICOLOR 6160. Ikkuna- ja ovisyvennyksissä sävy MONICOLOR 6065. Suunnitelmat laati apulaiskaupunginarkkitehti Arja Jokela.

1989 Julkisivujen huoltomaalaus. Kellarikerroksen ikkunat vaihdettiin osaksi lasipinnalta metallisiksi. Ikkunoiden, ulko-ovien sekä aidan pellitykset uusittiin. Samalla uusittiin kadunpuoleiset syöksytorvet.

1993 Syöksytorvien kohdalle asennettiin rännikaivot. Kaivosta johdettiin putki sadevesikaivoon. Rakennuksen vierellä ollut luonnonkivipäälylystyys uusittiin. Ripustuskiskojen hankinta taidemuseolle.

1994 Graniittitalo siirtyi kokonaan museotoimen käyttöön.

1994 Toisessa kerroksessa lattiapäällysteiden uusiminen neulahuopamatoista Tarkett Optimaksi 42864, sisämaalaustyöt ja väliovien kunnostaminen. Näyttelysalien vuoksi purettiin muutama väliseinä ja lattia päällystettiin muovimattokaistaleella purettujen seinien kohdalla.

1995 Palo- ja rikosilmoitusjärjestelmän asentaminen. Ilmanvaihto- ja lämpöjohtosaneeraus. Rännikaivojen uusiminen sekä sokkelin eristys ja betonivalu.

1996 Sisäilmatutkimus ja kosteusvaurioiden tutkiminen.

1997 Talonmiehen asunnon, E-porraskäytävän, D-porraskäytävän ja pääsisääkäynnin maalaustyöt. Suunnitelmat laatinut apulaiskaupunginarkkitehti Arja Jokela.

1997 Kosteusvaurioiden korjaaminen. 1. ja 2. kerroksen ikkunoiden tiivistäminen.

2005 1. ja 2.kerroksien näyttelysalien huoltomaalaus Monicolor Nova G154 maalilla.

2006? Kosteusvaurioiden tutkiminen ja korjaaminen.

2007 Jätekatoksen rakentaminen ja valaisimien asentaminen itäpäätyyn. Suunnittelijana Pentti Tuhkunen.

2009 Ristimäenkadun puoleisen ulko-oven pintakäsittely ja puuttuvien reunalistojen korvaaminen tammilistoilla. Potkupeltien uusiminen messinkipellillä. Suunnittelu TSL:n Opintojärjestö ry/Puulinkki.

2010 Wc-tilojen pintojen ja kalusteiden uusiminen. Suunnitelmat laati Armi Mäkinen.

2010 Katon korjaus- ja huoltotyöt. Räystäskourujen paikkaaminen. Julkisivujen rappauskorjaukset ja korjauskohtien Kenitex-maalaus. Autotalli ovien maalaus Teho 540X – öljymaalilla (tummanruskea).

2012 Porrashuoneiden seinien huoltomaalaus Luja-maalilla ja maalaus Tikkurilan Symphony maaleilla. B-porrashuoneen vesikatteen uusiminen konesaumatuksi peltikatteeksi. Eriste uusittiin Finnfoamiksi. Porrashuoneeseen asennettiin uusi vesikouru.

YHTEENVETO

Historialliset arvot

Kauppaneuvos David Pulkkisen rakennuttama Graniittitalo ilmentää Mikkelin kaupungin asemaa maakunnan kauppapaikkana 1800-luvun lopulla ja 1900-luvun alussa. Tuolloin vaurastuneet kauppiat rakennuttivat korkeita kivitaloja keskustaan, joka muutoin oli kaupunkikuvallisesti puutalovaltainen. Kauppaneuvos Pulkkinen rakennutti kaksi liike- ja asuinrakennusta vuosina 1912-1914. Kaupungin laajentuessa Hallituskadusta muodostui tärkeä kauppakatu, jota Graniittitalo liikehuoneistot ja postikonttori täydensivät vuonna 1914.

Graniittitalon entiseen postikonttoriin tehty asuinhuoneisto oli marsalkka Mannerheimin käytössä vuosina 1941-44. Jatko-sodan aikana rakennukseen sijoitettiin myös vanhemman adjutanttin ja nuoremman adjutanttin asuinhuoneet. Graniittitalo ilmentää Mikkelin virastotilojen uudelleen järjestämistä 1970-luvulla. Graniittitalolla on keskeinen asema kaupungin virastotalona vuosina 1975-1994 sekä museorakennuksena vuodesta 1970 lähtien.

Kaupunkikuvalliset arvot

Graniittitalolla on huomattavaa kaupunkikuvallista merkitystä. Graniittitalon kaupunkikuvallinen arvo perustuu erityisesti 1800-luvun lopun kaupunkirakenteeseen. Yli-intendentti C.L. Engelin 1837 laatimassa asemakaavassa määriteltiin Hallitustori, Kirkkopuisto ja julkisten rakennuksien asema. Vuonna 1888 rautatieaseman rakentaminen kaupungin itäpuolelle sataman läheisyyteen avasi merkittävän katunäkymän kaupunkiin saapuville matkustajille. Hallituskadun länsipäätyyn sijoitettu Mikkelin tuomiokirkko (1896-1897) ja itäpäätyyn sijoitettu rautatieasema muodostavat merkittävän kaupunkikuvallisen poikittaisakselin. Hallituskadun

varrella sijaitseva Graniittitalo ilmentää 1800-luvun lopun ja 1900-luvun alun kaupunkirakennetta sekä muodostaa maisemallisen kiintopisteen Ristimäenpuiston läheisyydessä.

Ristimäenkadun itäreunalle on muodostunut arkkitehtonisesti kerroksellinen asuin- ja liikerakennuksien kokonaisuus, jonka taustalla vaikuttaa vuoden 1948 rakennusjärjestys. Graniittitalo on viimeinen säilynyt rakennus korttelin tulipalon (1910) jälkeisestä rakennusvaiheesta. Graniittitalon tontti on rakennettu aikakaudella, jolloin piharakennukset kuuluivat kaupunkikuvaan. Tontin uudisrakennusta suunniteltaessa on mahdollista käyttää vanhaa piharakennuksen rakennuspaikkaa. Rakennus on toteutettava matalana ja erillisenä päärakennuksesta. Toivottavaa on, että lisärakentaminen toteutetaan kunnioittamalla alkuperäisen piharakennuksen (1912) arkkitehtuuria.

Arkkitehtoniset arvot

Graniittitalo edustaa Mikkelin keskusta-alueella harvinaistunutta kansallisromanttista arkkitehtuurisuuntausta. Koko julkisivun verhoavaa graniittivuorausta käytettiin harvoissa rakennustyypeissä ja se on harvinainen Etelä-Savossa. Postikonttorin ja postisäästöpankin sijoittaminen rakennukseen on luultavasti osaltaan vaikuttanut julkisivumateriaalivalintoihin.

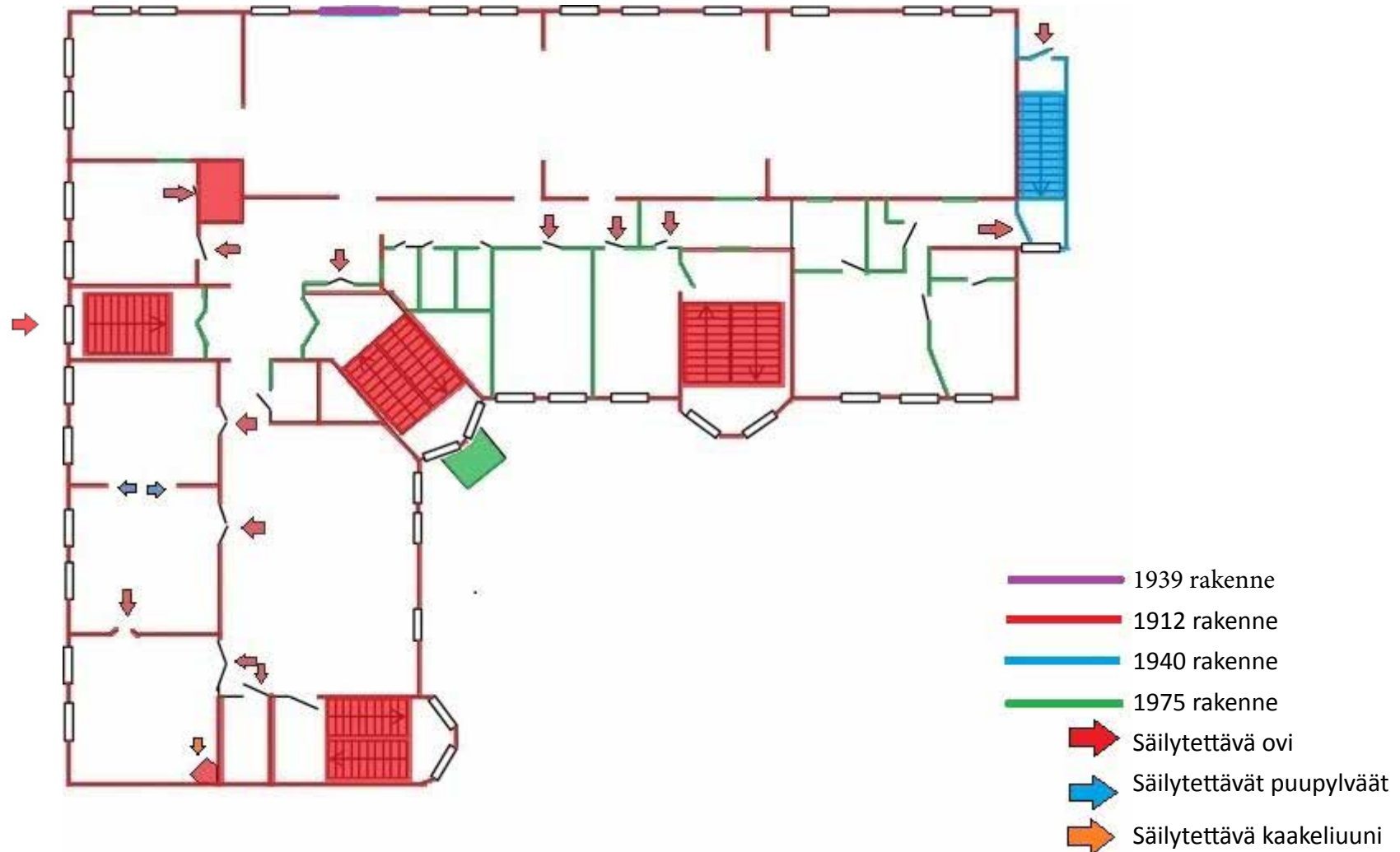
Graniittitalon julkisivujen arkkitehtoninen ilme on muuttunut vuonna 1940. Kerroksellisuus ei kuitenkaan vähennä rakennuksen arvoa. Rakennuksen yläosan pelkistäminen soveltui nopeaan jälleenrakentamiseen, mutta kertoi myös ajankohdan suunnitteluihanteista.

Säilyneisyys

Graniittitalon julkisivun olennainen muutos on tapahtunut rakennuksen yläosassa vuonna 1940. Tämän jälkeiset muutokset julkisivuissa ovat olleet maltillisia. Suositeltavaa on kuitenkin palauttaa ikkunat vastaamaan 1940-luvun asua. Mahdollisia palauttavia toimenpiteitä voisivat olla sisäpihan takorautaisten parvekkeiden ja porrashuoneiden ulko-ovien palautus alkuperäiseen asuun. Rakennuksen ominaispiirteiden säilyminen tulee jatkossa huomioida mahdollisia korjaushankkeita suunniteltaessa. Erityisesti rakennuksen julkisivujen säilyminen on turvattava muutoksilta jatkossakin. Materiaalivalinnoissa tulee kunnioittaa alkuperäistä arkkitehtuuria.

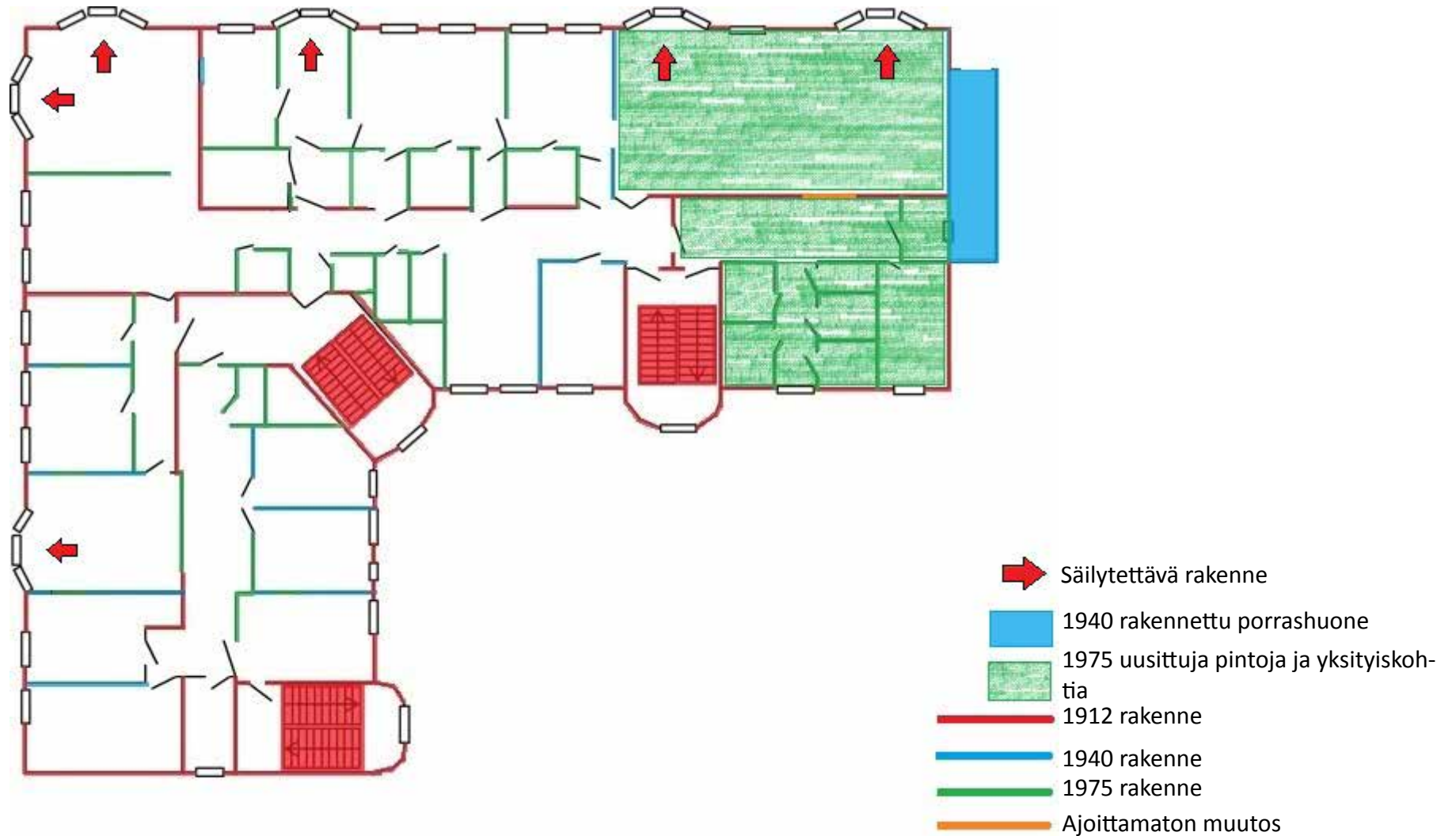
Graniittitalon muuttuminen asuinkäytöstä virastorakennukseksi ja museoksi muutti sisätiloja olennaisesti vuonna 1975. Nykyinen pohjakaava ja osittain myös pintamateriaalit ovat tuon muutoksen aikaisia. Sisätilojen muutostöissä on säilytetty yksityiskohtia alkuperäisestä arkkitehtuurista, joka näkyy parhaiten pääsisäänkäynnissä ja porrashuoneissa. Sisätilojen säilyneisyyttä on arvioitu säilyneisyyskaavion kautta, joka on esitetty raportin yhteydessä.

SÄILYNEISYYSKAAVIO ei mittakaavassa
Graniittitalo 1. kerros



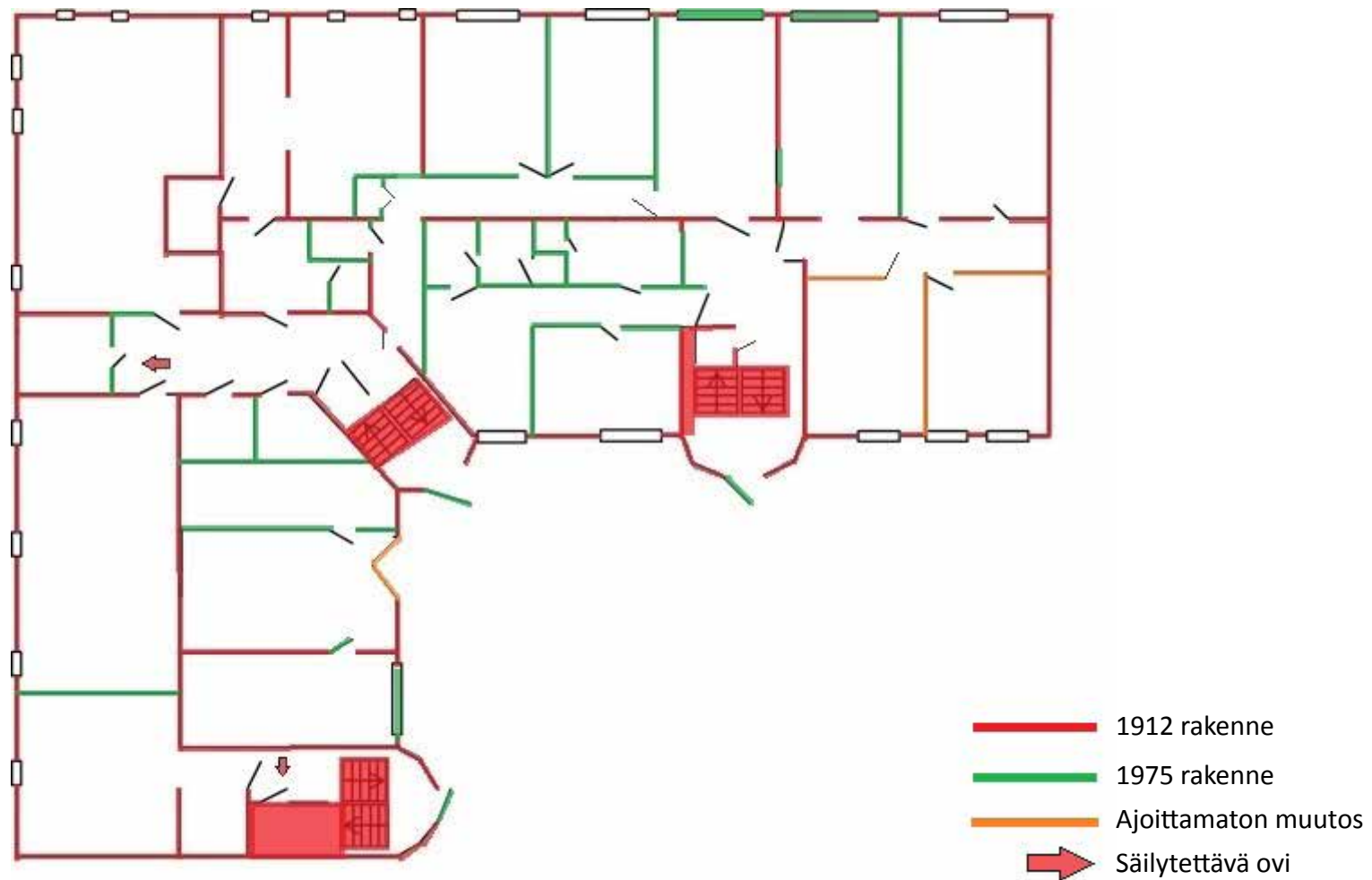
Punaisella on esitetty rakenteet, jotka ovat säilyneet vuodelta 1912. Rakennuksen kassaholvi sekä porrashuoneet ovat parhaiten säilyneet keskeisiltä ominaisuuksiltaan ja niihin kohdistuvat muutokset tulisi olla maltillisia. Mahdollisuuksien mukaan porrashuoneet tulee palauttaa alkuperäisen arkkitehtuurin mukaiseen asuun. Punaisilla nuolilla on osoitettu alkuperäiset tai alkuperäistä vastaavat ovet, joiden jatkossakin toivotaan säilyvän.

SÄILYNEISYYSKAAVIO ei mittakaavassa
Graniittitalo 2. kerros



Rakennuksen 2. kerros on uudelleenjärjestetty useamman kerran ja kerrostumia on useilta vuosikymmeniltä. Yhtenäisen kokonaisuuden muodostaa istuntosali ja pidätettyjen säilöt vuodelta 1975. Punaisilla nuolilla on osoitettu rakennuksen erkkerit (ulokeikkunat), joihin kohdistuvat muutokset tulee olla maltillisia.

SÄILYNEISYYSKAAVIO ei mittakaavassa
Graniittitalo pohjakerros



LÄHTEET

ARKISTOLÄHTEET

Kansallisarkisto, Helsinki (KA)

- Posti- ja lennätinhallituksen liikenneosaston kartat

Mikkelin kaupungin arkisto, Mikkelä (MKA)

- Rakennuslupapiirustukset
- Maistraatin arkisto
- Kaupunginhallituksen pöytäkirjat
- Kaavat ja kaavaselostukset

Mikkelin kaupungin museot, Mikkelä (MKM)

- Valokuva-arkisto
- Mikkelin kaupungin pienoismalli vuodelta 1938 ja siihen liittyvät rakennuskortit
- Rakennuspiirustukset ja –selostukset vuodelta 1940.

Mikkelin kaupungin tilakeskuksen arkisto, Rantakylä (MKT)

- Rakennuspiirustukset ja –selostukset
- Graniittitalon työselostukset

Mikkelin maakunta-arkisto, Mikkelä (MMA)

- Mikkelin maistraatin kartat ja piirustukset

Postimuseo, Helsinki (PVA)

- Valokuva-arkisto

Sotamuseo, Helsinki (SMU)

- Puolustusvoimien kuva-arkiston SA-kuvat 109892-109900

INTERNET-LÄHTEET

Etelä-Savon kulttuuriperintötietokanta www.esku.fi

SA-kuvagalleria www.sa-kuva.fi

Valtakunnallisesti merkittävät rakennetut kulttuuriympäristöt ”Mikkelin hallitustori ympäristöineen” www.rky.fi

PAINAMATTOMAT LÄHTEET

Museotoimenjohtaja Matti Karttusen sähköposti Laura Vikmanille 6.4.2017.

SANOMALEHDET

Helsingin Kaiku (no.7)15.02.1913

Länsi-Savo 22.6.1939

Länsi-Savo 4.10.1969

Länsi-Savo 9.3.1975

Länsi-Savo 13.11.1975

Länsi-Savo 29.4.1978

Länsi-Savo 3.12.1982

Länsi-Savo 16.9.1989

Länsi-Savo 3.10.1996

Mikkelin Sanomat 30.8.1910

Mikkelin Sanomat 1.11.1913

Mikkelin Sanomat 23.05.1914

KIRJALLISET LÄHTEET

Hassinen, Esa & Lähde, Hannu (1987) ”Mikkelin kaupunki 1938. Historiallinen pienoismalli”. Mikkelin Pienoismallitoimikunta/ Mikkelin kaupunki.

Hassinen, Esa (1988) ”Kaupungin alue ja kaavoitus”. Teoksessa: Muuttuvaa Mikkelinä. Mikkelin kaupungin historia II s.457-496. Kirjoittajat: Kuujo, Erkki & Väänänen, Kyösti & Lakio, Matti & Hassinen, Esa. Mikkelin kaupunki

Julkunen, Pirjo & Jääskeläinen, Anja & Lähde, Hannu & Nousiainen, Pentti & Veikkanen, Raili (1988) ”Mikkelin kaupungin juhluvuoden näyttely”. Näyttelyjulkaisu Mikkelin kaupunginkirjasto-maakuntakirjaston 9.- 31.3.1988 näyttelystä. Mikkelin kaupunki.

Kara, Riitta (1994) ”Elämää David Pulkkisen Graniittitalossa 1923-45”. Teoksessa: Hellahuoneesta kerrostaloelämään s.69-77. Toimitus: Vesterinen, Hillevi & Jokela, Arja & Norppa, Susanna, Mikkelin kaupunki: Mikkelin-Seura r.y.

Kuujo, Erkki (1989) ”Entisajan Mikkelin kaupunki 1838-1917”. Mikkelin kaupunki.

Lakio, Matti (1975) ”Mikkelin kaupungin valtuusto 1875-1975”. Mikkelin kaupunki.

Lakio, Matti (1988) ”Kaupungin hallinto”. Teoksessa: Muuttuvaa Mikkelinä. Mikkelin kaupungin historia II s.394-456. Kirjoittajat: Kuujo, Erkki & Väänänen, Kyösti & Lakio, Matti & Hassinen, Esa. Mikkelin kaupunki.

Mikkelin taidemuseo aluetaidemuseokokoelma 1978. Mikkelin taidemuseon pienpainate.

Ojala, Ilmari (2000) ”Mannerheimin päämajan arkea ja juhlaa”. Hämeenlinna: Karisto.

Rytkönen, A. (1912) ”Murtotietoa Mikkelistä” näköispainos vuodelta 2010. Mikkelin kaupunki: Etelä-Savon kirjapaino Oy.

Sahlberg, Marja (toim.) (2010) ”Talons tarinat – Rakennushistorian selvitysopas”. Helsinki: Museoviraston rakennushistorian osasto.

Standertskjöld, Elina (2006) ”Arkkitehtuurimme vuosikymmenet 1900-1920”. Suomen rakennustaiteen museon ja Rakennustietosäätiön RTS julkaisu. Helsinki: Rakennustieto Oy.